



**50x2030**

DATA-SMART AGRICULTURE

# RÉSILIENCE EN ACTION

CÉLÉBRER LES ÉTAPES CLÉS DE L'INITIATIVE

**RAPPORT À MI-PAROURS**  
**AF20 - AF25**  
1<sup>ER</sup> JUILLET 2019 - 30 JUIN 2025

# L'INITIATIVE 50x2030 DES RÉSULTATS AU SERVICE DES POPULATIONS

PHOTO DE COUVERTURE : FEMME ET ENFANT PRÈS DE MANGOCHI, MALAWI / IMAGE DE AMMAD RASOOL VIA PEXELS.  
PHOTO DE AYRUS HILL VIA UNSPLASH.



## TABLE DES MATIÈRES

<b>01. MESSAGE DU RESPONSABLE DU PROGRAMME</b>	<b>4</b>
<b>02. RÉSUMÉ ANALYTIQUE</b>	<b>6</b>
<b>03. À PROPOS DU PROGRAMME</b>	<b>10</b>
<b>04. ÉTAPES CLÉS DU PROGRAMME</b>	<b>18</b>
• Étapes franchies	
4.1 Mobilisation des pays et populations fragiles et vulnérables	20
4.2 Données et indicateurs pertinents produits	24
4.3 Systèmes nationaux de données agricoles plus robustes	28
4.4 Transformation des données en informations exploitables et résultats mesurables	32
4.5 Développement de méthodes innovantes pour les pratiques modernes d'enquête	34
• Mobilisation, coordination et plaidoyer	38
<b>05. PROCHAINE PHASE</b>	<b>40</b>
• Priorités recentrées à partir de l'AF26	41
• Perspectives d'avenir	43
<b>06. ANNEXES</b>	<b>46</b>
• Annexe 1: Activités des pays	48
• Annexe 2: Publications	56
• Annexe 3: Événements clés	62
• Annexe 4: Liste des abréviations	66

# 01

## MESSAGE DU RESPONSABLE DU PROGRAMME

Lorsque nous avons lancé l'Initiative 50x2030, nous étions guidés par une conviction simple mais puissante : de meilleures données agricoles peuvent changer des vies. Transformer cette vision en réalité a nécessité de la persévérance, de la confiance et de la résilience. Dès le départ, nous avons travaillé dans des environnements marqués par l'incertitude – chocs mondiaux, stress climatique, institutions fragiles et priorités nationales concurrentes. Construire et maintenir des systèmes de données agricoles dans ces conditions n'a pas été facile. Pourtant, les récentes perturbations mondiales n'ont fait que renforcer l'importance de 50x2030 : lorsque l'incertitude augmente, le besoin de données fiables et crédibles devient encore plus crucial.

Les progrès présentés dans ce rapport sont avant tout le résultat de partenariats solides. Je tiens à exprimer ma sincère gratitude à nos bailleurs de fonds et partenaires financiers qui ont cru en cette vision et se sont engagés dans un investissement à long terme. Votre soutien est allé bien au-delà du financement – il a apporté la confiance, la flexibilité et l'espace nécessaires



UN OPÉRATEUR DE DRONE SE PRÉPARE À TRAVAILLER DANS UNE FERME À TENGERU, PRÈS DE LA VILLE D'ARUSHA EN TANZANIE, 2023. / PHOTO DE EDUARDO SOTERAS VIA FAO.

pour innover. Ensemble, nous avons démontré que les données agricoles ne constituent pas un simple exercice technique à court terme, mais un bien public stratégique qui soutient de meilleures politiques, des investissements plus intelligents et des systèmes alimentaires plus résilients. Je remercie également nos partenaires de mise en œuvre, dont l'expertise, l'engagement et le sens partagé de la mission ont transformé cette ambition en résultats concrets sur le terrain.

Je suis particulièrement fier de ce qui a été accompli aux côtés de nos pays partenaires. Les Instituts nationaux de statistique, les Ministères de l'Agriculture et les équipes techniques ont fait preuve d'un engagement remarquable dans la construction et la modernisation des systèmes de données agricoles, souvent à partir de capacités et de ressources limitées. Leur leadership et leur appropriation sont au cœur du succès de l'Initiative. En investissant dans des enquêtes régulières, une meilleure qualité des données et une intégration renforcée des données probantes dans les politiques et la planification, ces pays posent les fondations de communautés rurales

plus fortes et plus résilientes. Travailler aux côtés de nos pays partenaires a été à la fois une expérience enrichissante et inspirante.

Je suis encouragé par la communauté croissante de parties prenantes – chercheurs, institutions régionales, société civile et partenaires mondiaux – qui reconnaissent la valeur apportée par 50x2030. La demande croissante pour nos données, outils et produits de connaissance reflète une évolution plus large : les statistiques agricoles sont de plus en plus perçues non seulement comme des produits techniques, mais aussi comme des actifs stratégiques. En définitive, les données ont le plus d'importance lorsqu'elles sont utilisées, dignes de confiance et intégrées dans les processus décisionnels. Bien que je sois fier du chemin parcouru, notre parcours n'est pas encore achevé. D'importantes lacunes en matière de données subsistent, et des investissements soutenus sont essentiels pour atteindre notre ambition commune de transformer les systèmes de données agricoles d'ici 2030.

À l'avenir, l'Initiative continuera de s'appuyer sur la résilience, l'adaptabilité et la détermination qui la caractérisent depuis le début. Je reste convaincu qu'avec le partenariat et l'engagement continus de nos bailleurs, pays et parties prenantes, nous continuerons à obtenir des résultats – afin que de meilleures données conduisent à de meilleures décisions, à des systèmes plus solides et à des améliorations significatives dans la vie des populations que nous servons en fin de compte.

– VASCO MOLINI



# 02.

## RÉSUMÉ ANALYTIQUE

Cette édition spéciale, le Rapport à mi-parcours de 50x2030, met l'accent sur les principaux jalons de l'Initiative depuis son lancement en juillet 2019 jusqu'en juin 2025. Elle présente les réussites accomplies au cours de six années d'activité pour aider les pays à combler les lacunes en matière de données agricoles et à améliorer les systèmes nationaux de données agricoles. Avec son objectif ambitieux d'atteindre 50 pays à faible revenu et à revenu intermédiaire de la tranche inférieure d'ici 2030, l'Initiative se trouve à différents stades d'engagement avec 35 pays, principalement en Afrique subsaharienne et en Asie. Elle fournit une assistance technique ciblée afin de développer et renforcer les systèmes nationaux de données agricoles, permettant aux pays de produire des données d'enquêtes agricoles de haute qualité et d'en promouvoir une large utilisation dans les politiques publiques et la prise de décision. L'Initiative a également produit des biens publics mondiaux – sous forme de lignes directrices et de recherches techniques visant à améliorer la conception, les méthodologies et les outils des enquêtes agricoles – afin d'aider les pays à moderniser leurs systèmes de données agricoles.



# +65 millions

de petits exploitants agricoles ont été couverts par les enquêtes agricoles réalisées dans le cadre de l'Initiative 50x2030

TEA HARVESTERS IN INDIA. / PHOTO DE ROHIT DEY VIA UNSPLASH.

## PORTÉE STRATÉGIQUE

Des millions de petits exploitants agricoles des pays à faible revenu et à revenu intermédiaire de la tranche inférieure ont été représentés dans les vastes enquêtes agricoles de l'Initiative. L'Initiative a ciblé des pays ne disposant pas d'enquêtes agricoles représentatives au niveau national ou disposant d'enquêtes obsolètes, leur permettant de générer des données et indicateurs nationaux ayant amélioré la qualité et la disponibilité des informations agricoles. Ces efforts ont permis à des pays auparavant dépourvus de données fiables de disposer désormais de ressources essentielles pour l'élaboration des politiques publiques, et l'apport d'une assistance technique a renforcé les capacités nationales en matière d'opérations et de gestion des enquêtes.

## UTILISATION & IMPACT DÉMONTRÉS

L'Initiative a influencé les processus nationaux de prise de décision en intégrant les données dans les politiques des pays partenaires, en soutenant le renforcement des capacités et en améliorant les résultats. Elle a fourni un appui ciblé à l'utilisation des données dans les pays partenaires, organisé des sessions de formation sur l'analyse et la communication des données, et facilité la production de notes d'orientation et de fiches d'information nationales. Elle a notamment soutenu l'estimation et le rapportage des indicateurs des Objectifs de développement durable (ODD) et du Programme détaillé pour le développement de l'agriculture africaine (PDDAA).

# AMÉLIORATION DES MÉTHODES & OUTILS D'ENQUÊTE

Le développement d'outils et de méthodes normalisées visant à améliorer les enquêtes agricoles constitue un élément clé du programme de l'Initiative. Des notes techniques, lignes directrices et instruments d'enquête ont été élaborés afin de soutenir l'amélioration des protocoles d'enquête dans les pays partenaires. Ceux-ci comprennent notamment l'adoption de systèmes d'interview personnelle assistée par ordinateur (CAPI) dans les opérations d'enquête, permettant un meilleur suivi de la qualité des données et une diffusion plus rapide, ainsi que la collecte de données géoréférencées, créant des opportunités pour les pays de mieux cartographier le développement agricole régional.

« L'Initiative nous permettra de mettre en place et d'opérationnaliser un système permanent de statistiques agricoles, à savoir l'enquête annuelle sur la production animale et végétale, ainsi que d'autres enquêtes dans les sous-secteurs agricoles tels que la pêche et l'aquaculture, et le secteur forestier. »

— MME JOCELINE JULIE SOLONITOMPOARINONY,  
CHEF DE SERVICE DE LA STATISTIQUE AGRICOLE | SECRÉTARIAT GÉNÉRAL  
- MINISTÈRE DE L'AGRICULTURE ET DE L'ÉLEVAGE, MADAGASCAR

PHOTO VIA BANQUE MONDIALE.



6 | THE 50x2030 INITIATIVE

# OPÉRATIONS & PARTENARIATS STRATÉGIQUES

Le succès de l'Initiative repose sur l'établissement de partenariats solides avec les gouvernements, les organisations internationales, les agences de financement et les experts techniques. Les efforts comprennent la mobilisation des ressources par le biais de l'Association internationale de développement (IDA) et de la Banque internationale pour la reconstruction et le développement (BIRD) de la Banque mondiale, la promotion du financement gouvernemental des statistiques et la sécurisation des contributions des bailleurs. La collaboration avec les instituts nationaux de statistique et les ministères de l'agriculture des pays partenaires a soutenu la modernisation des pratiques en matière de données. En tirant parti de l'expertise de divers partenaires, 50x2030 a créé un modèle opérationnel flexible qui a amélioré la qualité, la disponibilité et l'impact des données agricoles dans les pays partenaires.



PHOTO VIA FAO.

L'Initiative 50x2030 va au-delà de la simple production de données : elle accompagne les pays dans le renforcement de leurs systèmes de données, la mobilisation de financements durables et la consolidation de l'économie politique des données. Au cours des cinq prochaines années, l'Initiative continuera de capitaliser sur ses acquis et d'œuvrer à la réalisation de ses objectifs : combler les lacunes en matière de données agricoles, renforcer les systèmes nationaux de données agricoles et garantir que les politiques agricoles s'appuient davantage sur les données générées par 50x2030. Elle saisira l'opportunité de renforcer son appui aux pays pour la production de données agricoles de qualité et fera progresser son approche « des données à l'action » afin d'aider les pays à mieux exploiter les données pour éclairer leurs décisions.

**L'Initiative 50x2030 continuera d'être agile, réactive, prête à évoluer et à s'adapter selon les besoins.**

# 03

## À PROPOS DU PROGRAMME

### OBJECTIFS DU PROGRAMME

- Aider les pays à investir dans des programmes d'enquêtes agricoles rentables produisant des données d'enquêtes agricoles et rurales de haute qualité, pertinentes et comparables.
- Renforcer les systèmes nationaux de données agricoles grâce au renforcement des capacités, à l'amélioration des méthodologies, au développement d'outils et à l'adoption de normes internationales.
- Renforcer la capacité des pays à utiliser les données agricoles dans les politiques, la planification et les décisions d'investissement.
- Promouvoir à l'échelle mondiale une agriculture fondée sur les données.

### NOTRE MISSION

est de permettre à 50 pays à faible revenu et à revenu intermédiaire de la tranche inférieure de mettre en place des systèmes nationaux de données solides produisant et utilisant des données agricoles de haute qualité et en temps opportun grâce à des programmes d'enquêtes durables.

### NOTRE VISION

est que les pays disposent des données agricoles fondamentales nécessaires pour éclairer les plans nationaux de développement et les stratégies d'investissement qui transforment la vie des populations.

« L'initiative 50x2030 apporte une contribution essentielle au renforcement des statistiques agricoles en Guinée, en appui direct au Project de développement de l'agriculture commerciale en Guinée (PDACG). Elle permet de combler les lacunes en données agricoles, d'améliorer la qualité des enquêtes, et de soutenir la prise de décision fondée sur des preuves. »

—JEANNE COULIBALY,  
ÉCONOMISTE PRINCIPALE EN  
AGRICULTURE, CHEFFE D'ÉQUIPE DU  
PROJET DE DÉVELOPPEMENT DE  
L'AGRICULTURE COMMERCIALE EN  
GUINÉE, BANQUE MONDIALE.



PHOTO D'ELISE GAUMIER VIA UNSPLASH.



PHOTO DE DERRICK PARE VIA UNSPLASH.

# ORIENTATION STRATÉGIQUE

PHOTOS DE GAUCHE À DROITE : SÉNÉGAL, PAR E. DIOP VIA UNSPLASH. / INDONÉSIE, PAR DUC NGUYEN VIA PEXELS. / MALAWI, PAR RICHARD NYONI VIA UNSPLASH. / INDE, PAR DIBAKAR ROI, VIA UNSPLASH.



**5**  
pays pilotes  
mobilisés

**30**  
nouveaux pays  
rapidement mobilisés

## PHASE DE LANCEMENT

(AF20-AF22)

- Protocoles, processus, systèmes, lignes directrices et plateformes de communication du programme établis
- Lancement des activités d'enquête et d'utilisation des données
- Publication de lignes directrices méthodologiques et de notes techniques

## PHASE D'EXPANSION

(AF23-AF25)

- Intégration de 50x2030 dans 6 grands projets IDA/BIRD
- Déblocage de financements IDA/BIRD pour les enquêtes agricoles
- Mise en œuvre des activités d'enquête et d'utilisation des données
- Publication d'articles méthodologiques, de notes techniques et de lignes directrices
- Réalisation d'activités de sensibilisation

## PHASE DE MATURATION

(AF26-AF28)

- Obtention de nouveaux financements IDA/BIRD
- Autonomisation d'au moins 10 pays de 50x2030
- Mise en place de nouveaux partenariats pour le renforcement des capacités
- Modernisation des plateformes de communication (lancement d'un tableau de bord des données)
- Intégration des données de 50x2030 dans les documents de politique nationale

## PHASE D'ACHÈVEMENT

(AF29-AF30)

- Clôture des activités dans les pays
- Diffusion et plaidoyer élargis des résultats de 50x2030
- Préparation d'une nouvelle stratégie de programme (afin de poursuivre/pérenniser les acquis obtenus grâce à 50x2030)

## ACTIVITÉS CLÉS



Aider les pays à produire et diffuser des données agricoles à travers des enquêtes annuelles



Soutenir l'utilisation des données d'enquête pour l'élaboration des politiques et la prise de décision dans le secteur agricole



Renforcer et améliorer la gouvernance et la gestion des systèmes de données agricoles



Mener des recherches pour améliorer les méthodologies et outils des enquêtes agricoles

# FINANCEMENT

50x2030 transforme les systèmes de données agricoles grâce à des partenariats financiers stratégiques avec l'IDA/BIRD de la Banque mondiale, les bailleurs de fonds et les gouvernements.

## 161,8M USD

fonds IDA/BIRD de la Banque mondiale mobilisés pour les enquêtes agricoles couvrant 29 pays

- Harmonisation et amélioration des statistiques en Afrique de l'Ouest (HISWA)
- Harmonisation et amélioration des statistiques en Afrique de l'Ouest et centrale (HISWACA SOP 1 et 2)
- Programme régional de statistiques pour les résultats en Afrique de l'Est (EARSProR - EAC)
- Projet régional de statistiques de la Communauté de développement de l'Afrique australe (SADC)
- Renforcement des capacités statistiques en Angola (ANG\_STAT)
- Résilience agroclimatique dans les paysages semi-arides (ACReSAL)
- Réponse d'urgence de la Tunisie pour la sécurité alimentaire (TUN\_LAG)

## 37,5M USD

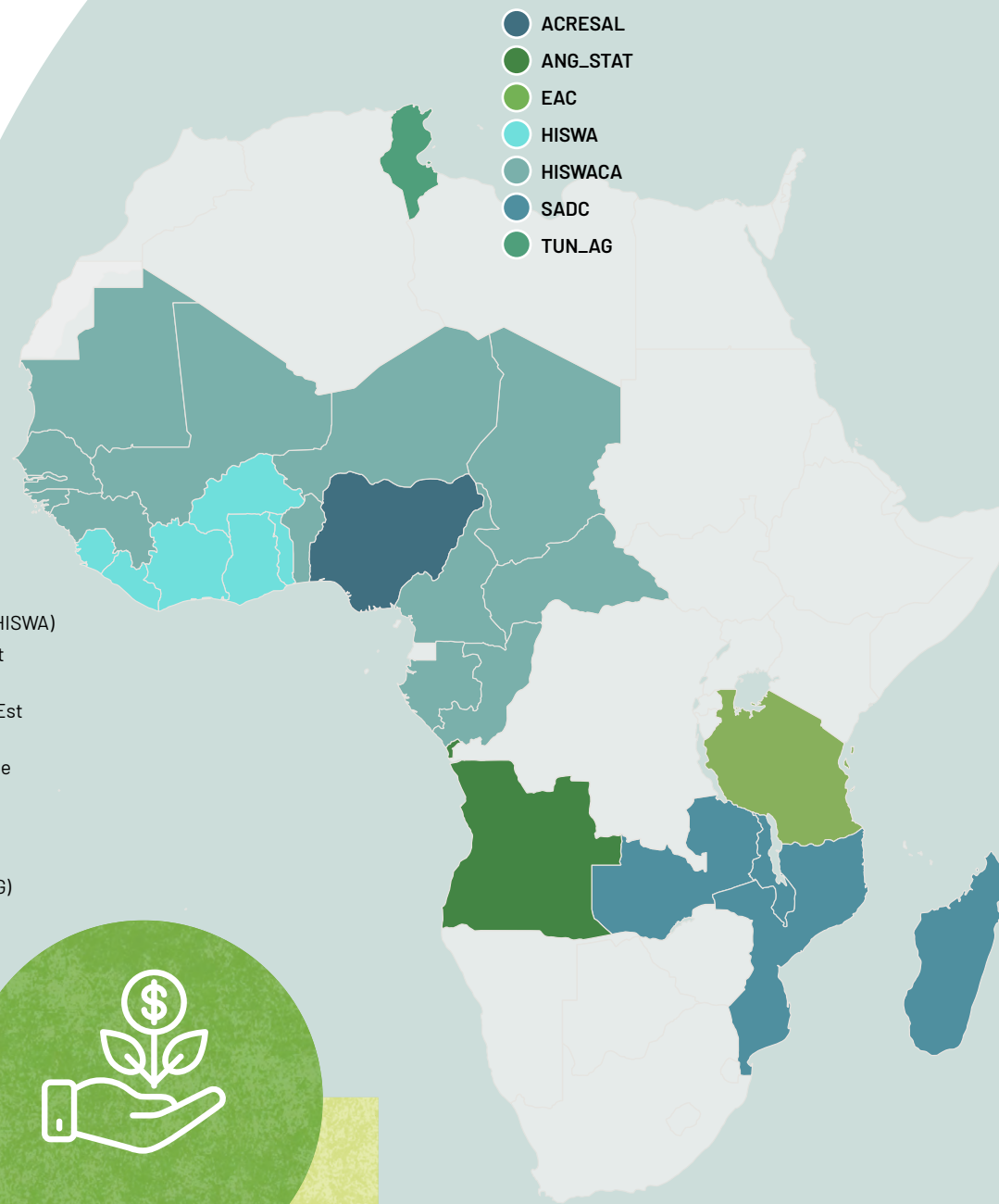
cofinancement estimé provenant des allocations budgétaires nationales dans 11 pays

## 73M USD

dans des fonds fiduciaires multibailleurs et autres mécanismes de financement – contributions reçues des partenaires bailleurs depuis la création de l'Initiative

## 30M USD

déficit de financement actuel pour financer / soutenir l'assistance technique aux pays



## PLEIN FEUX SUR

# LE MODÈLE DE FINANCEMENT INNOVANT DE 50x2030 – TIRER PARTI DES RESSOURCES DE L'IDA ET DE LA BIRD

L'un des piliers du succès opérationnel de 50x2030 réside dans son approche pionnière du financement, qui tire habilement parti des ressources provenant des crédits de l'Association internationale de développement (IDA) et de la Banque internationale pour la reconstruction et le développement (BIRD) de la Banque mondiale. **En intégrant les flux de financement IDA/BIRD à ceux des bailleurs bilatéraux et des gouvernements partenaires, l'Initiative a construit une architecture financière mixte qui maximise à la fois l'ampleur et la durabilité.**

Ce modèle innovant permet aux gouvernements d'utiliser leurs fonds IDA ou BIRD conjointement avec un appui sous forme de subventions pour l'assistance technique et le renforcement des capacités afin de concevoir et mettre en œuvre des enquêtes agricoles. L'utilisation stratégique de ces ressources permet aux pays d'intégrer la production de données agricoles dans le programme de développement plus large, garantissant que les investissements soient à la fois portés par les pays et alignés sur les priorités nationales. Cela favorise le leadership national, la redevabilité et l'engagement, tout en assurant une durabilité financière au-delà des cycles de subventions à court terme.

En exploitant le pouvoir catalyseur des financements IDA et BIRD, 50x2030 a élargi sa portée et approfondi son impact, permettant aux pays partenaires de renforcer leurs écosystèmes de données agricoles et de favoriser des avancées politiques fondées sur des données probantes. Cette stratégie de financement constitue un modèle de mobilisation des ressources – agile, évolutif et conçu pour soutenir un changement transformateur dans les régions du monde les plus confrontées aux défis liés aux données.





PHOTO DE TRAN LE TUAN VIA PEXELS.

# PARTENAIRES

## AGENCES DE MISE EN ŒUVRE



**THE WORLD BANK**  
IBRD • IDA | WORLD BANK GROUP



Food and Agriculture  
Organization of the  
United Nations



## BAILLEURS DE FONDS

**Gates Foundation**



Federal Ministry  
for Economic Cooperation  
and Development



**USAID**  
FROM THE AMERICAN PEOPLE



**Australian Government**



ITALIAN AGENCY  
FOR DEVELOPMENT  
COOPERATION



**MINISTÈRE  
DE L'EUROPE  
ET DES AFFAIRES  
ÉTRANGÈRES**

*Liberté  
Égalité  
Fraternité*

# 04

## ÉTAPES CLÉS DU PROGRAMME

Sur une période de six ans, l'Initiative 50x2030 a contribué à façonner les politiques relatives à la sécurité alimentaire et à la durabilité agricole, a atteint plus de la moitié de ses pays cibles et a soutenu les enquêtes agricoles annuelles, le partage des données, le développement des compétences et la création de connaissances. Ses recherches ont permis d'élaborer des orientations et de nouveaux outils visant à améliorer les méthodes d'enquête.



2020

12

pays ont rejoint l'Initiative et étaient des partenaires actifs au cours de la première année suivant sa création

2021

23

pays engagés, soit dans la mise en œuvre des activités, soit dans la planification de leur programme 50x2030, soit dans l'initiation de partenariats formels

2022

21

articles, notes techniques et documents d'orientation publiés, tandis que 14 étaient en cours d'élaboration

83

2023

formations organisées :

- 74 formations sur la production de données dans 8 pays
- 9 formations sur l'utilisation des données dans 4 pays

2024

40

enquêtes agricoles achevées, y compris des enquêtes complètes et des projets pilotes

35

2025

pays à différents stades d'engagement

2026

Voir la section Prochaine phase (p. 40)

ÉTAPE FRANCHIE

# MOBILISATION DES PAYS ET POPULATIONS FRAGILES ET VULNÉRABLES

50x2030 accorde la priorité aux pays à faible revenu et à revenu intermédiaire de la tranche inférieure, principalement en Afrique subsaharienne, en ciblant les régions fragiles et touchées par les conflits où vivent les deux tiers des personnes extrêmement pauvres dans le monde. Reconnaisant l'absence de données agricoles fondamentales dans ces contextes, des systèmes robustes d'enquêtes agricoles ont été développés, aidant de nombreux pays à mener des enquêtes annuelles pour la première fois et à produire des données fiables pour l'élaboration des politiques publiques. Ces progrès permettent aux gouvernements de fonder leurs décisions sur des données probantes, d'allouer efficacement les ressources et de concevoir des stratégies inclusives. Les groupes vulnérables sont désormais mieux représentés dans la planification, permettant des interventions plus ciblées et plus efficaces, jetant ainsi les bases du progrès et de la stabilité dans certains des environnements les plus difficiles au monde.

Plus de la moitié des pays partenaires de 50x2030 dépendent fortement de l'agriculture, dont la part dans le produit intérieur brut (PIB)<sup>iii</sup> varie de

## 20-37%

iii. En date de 2024 <https://wdi.worldbank.org/table/4.2#>

## +136 million

d'hectares de terres agricoles ont été couverts dans les enquêtes agricoles réalisées

DES NOMADES PEULS GUIDENT LEUR BÉTAIL AU NIGER. / PHOTO DE DEEN DOCS VIA PEXELS.

### 11

pays partenaires en situation fragile et vulnérable<sup>i</sup>

### 15

pays partenaires classés comme pays à faible revenu<sup>ii</sup>

i. Classification de la Banque mondiale pour l'AF25 « Liste des situations de fragilité et de conflit » : <https://thedocs.worldbank.org/en/doc/b3c737c4687db176ec98f5c434d0de91-0090082024/original/FCSListFY25.pdf>

ii. Classification de la Banque mondiale : <https://datahelpdesk.worldbank.org/knowledgebase/articles/906519-world-bank-country-and-lending-groups>

### 5

pays ne disposant pas d'enquêtes agricoles représentatives au niveau national ou dont les enquêtes dataient de plus de 10 ans avant l'appui de 50x2030

- Angola
- Gambie
- Guinée
- Libéria
- Sierra Leone

### 8

pays ne disposant pas de recensement agricole ou dont le recensement datait de plus de 30 ans avant l'appui de 50x2030

- Cameroun
- Gabon
- Libéria
- Nigéria
- République Centrafricaine
- Sierra Leone
- Tchad
- Zambie

## PLEINS FEUX SUR

# LES TRANSFORMATIONS FONDÉES SUR LES DONNÉES AU LIBÉRIA ET EN SIERRA LEONE

Le Libéria et la Sierra Leone sont deux des pays fragiles avec lesquels 50x2030 a établi un partenariat.

Les deux pays ont réalisé des progrès notables dans la réduction de leurs lacunes en matière de données agricoles, garantissant la disponibilité des données pour rendre compte des progrès accomplis dans la réalisation de leurs objectifs nationaux de développement :

- Les deux pays ont mené leur **toute première enquête agricole annuelle**.
- Le Libéria a achevé le **Recensement agricole du Libéria 2023, 50 ans après le tout premier recensement agricole des années 1970**.
- Les deux pays ont testé à titre pilote le **module sur l'autonomisation des femmes et la nutrition**, collectant des données précieuses pour le suivi des ODD et du PDDAA et mobilisant des enquêtrices pour une recherche sensible au genre.
- Le Libéria a mis en place sa **première Archive nationale de données** afin de renforcer la transparence et l'accessibilité des données.

Leur expérience démontre qu'avec une assistance technique soutenue, un soutien financier adéquat et un fort engagement national, les pays peuvent produire des données agricoles de qualité, renforcer la résilience institutionnelle et aligner leurs systèmes sur les meilleures pratiques mondiales. Ces réalisations placent les deux pays en position de continuer à produire des données prêtes à l'emploi pour la planification, l'investissement et le développement rural inclusif.

« L'Initiative intervient à un moment critique, car sans données, il pourrait y avoir des difficultés dans la mise en œuvre des programmes, dans l'engagement des partenaires et dans la disponibilité d'informations concrètes et réalistes pour soutenir le processus de prise de décision. »

— DR ABU BAKARR KARIM,  
ANCIEN MINISTRE DE L'AGRICULTURE  
ET DES FORÊTS DE LA SIERRA LEONE

ÉTAPE FRANCHIE

# MISE À DISPOSITION DE DONNÉES ET D'INDICATEURS PERTINENTS



3

pays ont produit des indicateurs sur l'autonomisation des femmes et la diversité alimentaire

4

pays disposant d'indicateurs relatifs à la mécanisation et aux actifs agricoles, ainsi qu'à la productivité du travail, à l'accès aux services financiers et aux subventions et transferts agricoles

- Cambodge
- Géorgie
- Indonésie
- Sénégal

Catalyser une transformation des systèmes de données agricoles en réduisant les lacunes persistantes en matière de données et en renforçant l'élaboration de politiques fondées sur des données probantes constitue une réalisation majeure de l'Initiative. Les pays partenaires qui manquaient historiquement de statistiques agricoles sont désormais capables de suivre la productivité, la participation des femmes et l'impact économique de l'agriculture. Ces statistiques aident les gouvernements à suivre les progrès, fixer des objectifs et attirer des investissements. Au-delà des données fondamentales, les pays sont capables de produire des indicateurs avancés et spécialisés sur la mécanisation, la productivité du travail, les facteurs environnementaux et climatiques, ainsi que l'accès aux services financiers, afin d'éclairer des interventions plus ciblées.



4

pays capables de produire des indicateurs environnementaux et climatiques tels que les pratiques d'adaptation climatique, l'exposition aux risques et chocs liés au climat, la fertilité des sols, les pratiques de durabilité et l'adoption des technologies agricoles, y compris les indicateurs relatifs à l'Objectif de développement durable (ODD) 2.4.1

10

pays ont mis en œuvre l'alignement du recensement agricole sur les enquêtes agricoles

- Burkina Faso
- Cambodge
- Gambie
- Libéria
- Madagascar
- Malawi
- Mali
- Niger
- Nigéria
- Togo

50

points de données calculés sur les indicateurs ODD 2.3.1/2.3.2/2.4.1/5.a.1

91

points de données mis à disposition pour éclairer le Programme détaillé pour le développement de l'agriculture africaine (PDAA)

21

pays avec des coordonnées du Système mondial de localisation (GPS) collectées lors de la collecte des données d'enquête

PHOTO DU HAUT DE | KDB VIA PEXELS.  
CETTE PHOTO DE LONG BA MUI VIA PEXELS.

## PLEINS FEUX SUR

## LE BURKINA FASO ÉLARGIT LES DONNÉES AGRICOLES POUR STIMULER LA CROISSANCE ET L'INNOVATION

Le Burkina Faso a collaboré avec l'Initiative 50x2030 afin d'améliorer son Enquête Permanente Agricole (EPA) et d'élargir les données disponibles sur les aspects économiques, sociaux et environnementaux du secteur agricole, avec un accent particulier sur l'élevage et la production animale. L'EPA 2023-2024, menée de juin à décembre 2023, comprenait le module Méthodes de production et environnement et a été mise en œuvre dans les 45 provinces du Burkina Faso. Elle a généré des données sur les rendements et volumes de production des cultures ; l'utilisation d'intrants agricoles tels que les semences, les engrais et les pesticides ; les techniques et approches agricoles ; la possession et la gestion du bétail par les ménages ; ainsi que la situation de sécurité alimentaire des ménages, entre autres. Les indicateurs produits sont destinés à éclairer les politiques et programmes traitant des questions liées à la productivité agricole, à la vulnérabilité climatique, aux limites de l'irrigation, aux conditions du secteur de l'élevage, à la sécurité alimentaire et aux disparités de genre.

Quelques principales conclusions sur l'élevage issues de l'[EPA 2023-2024](#) :

- Le Burkina Faso possède un important cheptel composé de 6,19 millions de bovins, 9,7 millions d'ovins, 12,8 millions de caprins et 33 millions de poulets locaux. Cependant, malgré l'ampleur de l'élevage, cette pratique reste principalement sédentaire avec peu d'intensification.
- Les revenus issus de l'élevage sont principalement utilisés pour les soins familiaux et les dépenses alimentaires, déclarés respectivement par 72 % et 53 % des ménages. Moins de 10 % des ménages investissent dans des activités génératrices de revenus.
- Les soins de santé animale sont largement pratiqués par les éleveurs de bovins tandis que l'élevage contrôlé et l'amélioration génétique demeurent marginaux.

72%

des ménages au Burkina Faso dépendent des revenus issus de l'élevage pour les soins familiaux

PHOTO DE KURENG WORKX VIA PEXELS.

## DATA FOR CHANGE



## EMPOWERING WOMEN, TRANSFORMING AGRIFOOD SYSTEMS

COUVERTURE DU RAPPORT DATA FOR CHANGE, PUBLIÉ PAR LA FAO EN 2023.

Par exemple, les résultats de l'enquête menée en Sierra Leone en 2024 mettent en évidence les éléments suivants :

- **Direction et prise de décision dans l'agriculture :** Les hommes dominent les postes de direction dans l'agriculture, la représentation féminine étant nettement plus faible dans les régions Nord-Ouest (29,7 % de femmes contre 44,8 % d'hommes) et Est (31 % contre 37,04 %), ce qui limite l'influence des femmes dans la prise de décision.
- **Indicateur ODD 5.a.1 sur le suivi de l'égalité de genre en matière de terres agricoles :** les résultats montrent un écart de 7,5 % entre les femmes (12,9 %) et les hommes (20,4 %) concernant les droits fonciers sur les terres agricoles.

[Les résultats des enquêtes et les microdonnées sur la Sierra Leone](#) peuvent être téléchargés. Autres documents pertinents : [brochure WEN](#), 69<sup>e</sup> session de la Commission de la condition de la femme - [Enregistrement](#), [Article de la FAO](#), [Article 50x2030](#), [Blog de l'IFPRI](#).

## PLEINS FEUX SUR

## LES DONNÉES SUR L'AUTONOMISATION DES FEMMES EN SIERRA LEONE

L'Initiative 50x2030 a mis en œuvre le module sur l'autonomisation des femmes et la diversité alimentaire dans les enquêtes agricoles au Libéria, en Sierra Leone et en Tanzanie. Les résultats des enquêtes mesurent l'autonomisation des femmes et l'égalité de genre au sein des systèmes agroalimentaires, contribuant ainsi à éclairer les politiques et programmes visant à réduire les écarts entre les sexes, améliorer le bien-être des femmes, accroître les revenus et renforcer la résilience.

PHOTO DE VINCE RUSSEL VIA UNSPLASH.

ÉTAPE FRANCHIE

# SYSTÈMES NATIONAUX DE DONNÉES AGRICOLES PLUS ROBUSTES

Les pays partenaires, avec l'appui de l'Initiative, ont mis en place des systèmes nationaux robustes de données agricoles, renforçant leurs capacités techniques en matière de conception d'enquêtes, de traitement et d'analyse des données, de communication et d'adoption des technologies de l'information. Ces améliorations permettent une diffusion régulière, rapide et complète des données, des analyses approfondies et des informations prêtes à l'emploi pour la prise de décision, soutenant ainsi l'élaboration des politiques publiques. Des systèmes de données renforcés favorisent la transparence, la redevabilité et une gouvernance inclusive, en particulier dans les pays à faible revenu où une allocation efficace des ressources est essentielle. Des données agricoles nationales robustes permettent des politiques fondées sur des données probantes, des réponses plus rapides aux défis et soutiennent le développement durable. L'Initiative 50x2030 démontre comment de meilleures données favorisent une meilleure gouvernance et des progrès dans le secteur agricole.

TORIT, SOUDAN DU SUD. / PHOTO DE STEFANIE GLINSKI VIA FAO.



LIBÉRIA, 2024. / PHOTO D'ANDREW ESIEBO VIA FAO.

# 63

enquêtes agricoles réalisées (enquêtes complètes et projets pilotes) dans 26 pays

PAYS	A	B	C	D	E	F
ANGOLA	●	○	○	○	○	○
ARMÉNIE	●	○	○	○	○	○
BÉNIN	●	○	○	○	○	○
BURKINA FASO	●	●	●	●	●	○
CAMBODGE	●	●	○	○	○	○
CAP VERT	●	○	○	○	○	○
CÔTE D'IVOIRE	●	○	○	○	○	○
ÉTHIOPIE	●	●	●	●	○	○
GAMBIE	●	●	○	○	○	○
GÉORGIE	●	●	●	●	○	○
GHANA	●	○	○	○	○	○
GUINÉE	●	○	○	○	○	○
GUINÉE-BISSAU	●	○	○	○	○	○
INDONÉSIE	●	●	●	●	○	○
LIBÉRIA	●	●	●	●	○	○
MADAGASCAR	●	●	○	○	○	○
MALAWI	●	●	●	●	○	○
MALI	●	○	○	○	○	○
MAURITANIE	●	○	○	○	○	○
NÉPAL	●	●	●	●	○	○
NIGER	●	○	○	○	○	○
NIGÉRIA	●	●	●	●	○	○
OUGANDA	●	●	●	●	○	○
SÉNÉGAL	●	●	●	●	○	○
SIERRA LEONE	●	●	●	●	○	○
TANZANIE	●	●	●	●	○	○
TOGO	●	○	○	○	○	○
ZAMBIE	●	●	○	○	○	○

# 28

pays bénéficiant d'un appui technique pour la mise en œuvre d'enquêtes agricoles

# 16<sup>B</sup>

pays ayant réalisé au moins 2 cycles d'enquêtes agricoles

# 50<sup>C</sup>

rapports d'enquête produits et diffusés

# 14<sup>D</sup>

pays avec des données ventilées par sexe mises à disposition

# 200+

sessions de formation technique organisées afin d'améliorer les capacités statistiques nécessaires à la gestion et à l'opérationnalisation des programmes d'enquêtes agricoles. Celles-ci portent notamment sur :

- Élaboration/conception des questionnaires, y compris la conception de l'échantillonnage
- CAPI et adoption des technologies de l'information et des outils logiciels
- Nettoyage / édition / traitement des données
- Anonymisation et diffusion des données liées aux ODD

# 7<sup>E</sup>

pays ayant réduit le délai de diffusion des données à moins de 12 mois après la collecte des données

# 54

enquêtes mettant en œuvre une ou plusieurs méthodes avancées d'enquête 50x2030 :

- Collecte des coordonnées GPS des habitations, parcelles ou lots
- Mesure des superficies des parcelles ou lots
- Délimitation des parcelles ou lots
- Mesures des sols
- Mesure des pertes
- Modes mixtes de collecte des données
- Autonomisation des femmes

# 37<sup>F</sup>

ensembles nationaux de microdonnées produits et diffusés

- Burkina Faso (2): EHCVM-P 2021/22, EPA 2023/2024
- Cambodge (5): CIAS 2019, CAS 2020, CAS2021, CAS2022, CAS2023
- Éthiopie (2): ESS4 2018/19, ESS5 2021/22
- Géorgie (5): GSAH 2020, GSAH 2021, GSAH 2022, PME 2021, MEA 2022;
- Libéria (2): LAC HH-Listing 2024, LAC-Community 2024
- Malawi (2): IHS 2019/20, IHPS 2019
- Népal (2): PAGRIS 2019, CLIS 2021
- Niger (1): EPPR 2024
- Nigéria (3): GHS 2018/19, NASC HH-Listing 2022, NASS 2023
- Ouganda (4): AAS 2018, AAS 2019, UNPS 2019/20, AAS 2020/21.
- Sénégal (6): EAA 2017/18, 2018/19, 2019/20, 2020/21, 2021/22, 2022/23
- Sierra Leone (2): SLAAS 2023, SL HH-Listing 2023
- Tanzanie (1): AAS 2023

## RENFORCEMENT DES CAPACITÉS D'UTILISATION DES DONNÉES

# 8

pays soutenus dans le renforcement de l'utilisation des données, grâce à des formations sur les concepts statistiques, l'analyse SPSS, la préparation de notes d'orientation et de fiches d'information, ainsi que le suivi et évaluation (S&E) axés sur les résultats et les évaluations d'impact

- Burkina Faso
- Cap Vert
- Cambodge
- Éthiopie
- Géorgie
- Ouganda
- Sénégal
- Sierra Leone

# 290

utilisateurs de données (agents gouvernementaux et chercheurs) formés à l'analyse des données, au développement de tableaux de bord, à la préparation de notes d'orientation et de fiches d'information, à l'évaluation d'impact et aux processus d'élaboration des politiques publiques

# 20

chercheurs locaux ont reçu des subventions de recherche afin de produire des documents orientés vers les politiques publiques destinés à éclairer les politiques agricoles nationales



CAMBODGE, 2024. / PHOTOS VIA 50X2030.

### PLEINS FEUX SUR

## LE PARCOURS RÉUSSI DU CAMBODGE POUR BÂTIR UN SYSTÈME SOLIDE DE DONNÉES AGRICOLES

Le Cambodge est un partenaire clé de l'Initiative depuis 2020. Avant son engagement avec 50x2030, le Cambodge s'appuyait principalement sur le Recensement agricole de 2013 pour la planification agricole, élaborant ses politiques et programmes en conséquence. Grâce à la collaboration avec 50x2030, le pays a progressivement développé un système robuste de données agricoles produisant des indicateurs de haute qualité qui soutiennent l'élaboration de politiques fondées sur des données probantes, la planification nationale et sectorielle ainsi que la mise en œuvre des programmes.

### Renforcement des capacités

Tout au long de la durée du programme, l'Institut national de statistique (INS) et le ministère de l'Agriculture, des Forêts et de la Pêche (MAFF), entre autres institutions, ont considérablement renforcé leur expertise technique afin d'administrer des enquêtes agricoles régulières et d'interpréter les résultats, transformant les conclusions en informations fiables intégrées aux stratégies et décisions nationales. L'expérience et les compétences acquises grâce à l'Initiative 50x2030 ont été intégrées dans le cadre statistique global du Cambodge et exploitées dans d'autres initiatives nationales, telles que le Recensement agricole, favorisant la cohérence et l'alignement dans la production et l'utilisation des données pour l'élaboration des politiques publiques.

### Production de données de qualité

Le partenariat avec 50x2030 a permis la réalisation de six cycles de l'Enquête agricole du Cambodge (CAS), générant des rapports d'enquête, des tableaux multidimensionnels et des ensembles de données anonymisés, accessibles au public via la plateforme nationale d'archives de données (NADA). Le Cambodge a adopté des méthodes de collecte de données basées sur le CAPI, maintenu des modèles complets de questionnaires en anglais et en khmer, progressivement acquis les compétences nécessaires pour conduire efficacement les opérations de terrain avec une assistance extérieure minimale, et produire et diffuser de manière autonome des tableaux statistiques et des analyses thématiques. Avec plus de 100 000 entretiens réalisés auprès de ménages agricoles, plus de 900 agents du MAFF et 1 500 agents de l'INS formés à toutes les phases des enquêtes, l'Initiative a joué un rôle essentiel dans le renforcement des capacités statistiques nationales, permettant au Cambodge de superviser de manière autonome l'ensemble du cycle de production des données agricoles.

### Optimisation de l'utilisation des données

Les informations issues du CAS ont directement alimenté la Politique nationale de développement agricole 2022-2030 (NADP 2022-2030) et les indicateurs clés de performance agricoles dans le cadre de la Stratégie pentagonale du Cambodge, qui définit le programme de développement du pays pour le prochain quart de siècle. En outre, les données du CAS ont permis au Cambodge de rendre compte des quatre principaux indicateurs ODD fondés sur les exploitations agricoles (2.3.1, 2.3.2, 2.4.1 et 5.a.1). Alors que l'appui de 50x2030 touche à sa fin, le Cambodge prépare le CAS 2025, qui sera entièrement géré et financé par le gouvernement. Cette initiative reflète les progrès remarquables du Cambodge en matière de statistiques agricoles et démontre son fort engagement à maintenir les acquis et l'appropriation nationale pour un impact durable à l'avenir.

## ÉTAPE FRANCHIE

# TRANSFORMATION DES DONNÉES EN INFORMATIONS EXPLOITABLES ET EN RÉSULTATS MESURABLES

L'Initiative 50x2030 a permis aux pays partenaires de transformer les données d'enquête en produits de connaissance exploitables – notamment des rapports d'enquête, des notes thématiques et d'orientation, des fiches d'information et des documents de recherche – qui ont directement soutenu l'élaboration de politiques fondées sur des données probantes et le suivi en temps réel. En fournissant des formations sur l'analyse, la visualisation et la communication des données, ainsi que sur le partage des connaissances, l'Initiative a permis aux responsables gouvernementaux, chercheurs et organisations de la société civile de produire des informations exploitables pour suivre les progrès et évaluer les impacts des programmes, plans, politiques et investissements.

Au moins  
**70**  
indicateurs clés peuvent  
être générés à partir des  
enquêtes 50x2030

71

produits de connaissance relatifs à l'utilisation des données, tels que des notes d'orientation et des fiches d'information, générés à partir des données des enquêtes agricoles 50x2030

PHOTO DE ZACH WEAR VIA UNSPLASH

38

documents de recherche produits et récompensés dans le cadre du [concours de subventions de recherche 50x2030](#) sur des thèmes tels que l'agriculture intelligente face au climat et la sécurité alimentaire, l'élevage et la santé publique, la résilience agricole et les subventions aux intrants, le genre et les inégalités agricoles, la commercialisation des produits agricoles et la productivité foncière, ainsi que l'emploi des jeunes

## PLEINS FEUX SUR

## LES PREUVES D'UTILISATION

Cas documentés où les données d'enquête 50x2030 (ou les analyses qui en sont issues) ont été utilisées pour formuler, adopter ou suivre des politiques agricoles nationales, des lois, des stratégies ou des programmes officiels – au-delà des références génériques aux « statistiques » – reflétant le cycle d'élaboration des politiques publiques dans les pays.

- **Les données de 50x2030 ont contribué à l'élaboration des politiques publiques :** formulation de politiques nationales (c.-à-d. le Programme géorgien de développement de l'élevage bovin), changement législatif (c.-à-d. la [Loi géorgienne sur la réduction des pertes et du gaspillage alimentaires et le don alimentaire](#)), conception de stratégies et définition d'indicateurs clés de performance ([Plan national de développement agricole du Cambodge](#) et sa [Stratégie pentagonale](#)), ainsi que suivi des plans nationaux (rapport biennal du PDDAA du Sénégal (Rapport RB Sénégal 2019) et Revue conjointe du secteur agricole du Sénégal). Ensemble, ces exemples illustrent que l'utilisation des données couvre l'ensemble du processus, depuis la définition des priorités jusqu'à la mise en œuvre, le suivi et l'évaluation (S&E).
- **L'institutionnalisation est essentielle :** Les expériences du [Senegal](#) et de la Géorgie soulignent que les notes d'orientation/fiches d'information produites au sein des ministères sectoriels peuvent devenir des contributions reconnues aux délibérations politiques – une étape intermédiaire importante dans les preuves d'utilisation qui précède souvent un changement officiel de politique publique.

GEORGIA. / PHOTO DE AGOSTINO TOSELLI VIA PEXELS.

PRODUITS DE  
CONNAISSANCES

ÉTAPE FRANCHIE

# DÉVELOPPEMENT DE MÉTHODES INNOVANTES POUR LES PRATIQUES MODERNES D'ENQUÊTE

L'initiative 50x2030 a produit des biens publics mondiaux qui ont contribué à la modernisation des pratiques nationales d'enquête dans les pays partenaires, entraînant une amélioration de la qualité et de l'efficacité de la collecte des données agricoles. Grâce à des recherches rigoureuses, des méthodologies et outils innovants pour les enquêtes agricoles ont été développés et validés, notamment des systèmes modulaires d'enquête, des technologies avancées de collecte de données et l'intégration de sources de données géospatiales.

## LIGNES DIRECTRICES POUR LA MODERNISATION DES ENQUÊTES

50x2030 a produit plusieurs notes techniques et lignes directrices afin d'aider les pays à améliorer leurs systèmes d'enquête, en fournissant spécifiquement des orientations concises et axées sur la mise en œuvre pour la production de données sur des aspects précis de la collecte des données agricoles.

**15**

notes techniques et documents d'orientation produits, dont 9 publiés.

## INSTRUMENTS ET OUTILS D'ENQUÊTE INNOVANTS

50x2030 a développé des outils innovants afin de renforcer les enquêtes agricoles et d'améliorer la qualité des données. Cela comprend la mise à jour régulière des questionnaires sur la base des retours des pays ainsi que l'exploration de solutions numériques pour la collecte et le traitement des données.

**16**

instruments d'enquête publiés

**4**

séries de manuels pour les enquêteurs publiés



## PLEINS FEUX SUR

### LA COLLECTE DES COORDONNÉES GPS DANS LES ENQUÊTES 50x2030

50x2030 a publié des lignes directrices pour la collecte des données GPS lors des enquêtes agricoles afin d'améliorer les analyses, combler les lacunes en matière de données, renforcer le contrôle de la qualité et soutenir les applications de télédétection. La publication couvre la planification et la gestion de la collecte des données GPS, y compris le choix des équipements, la conception des questionnaires, la programmation CAPI, le suivi, la formation, la confidentialité des données et les méthodes de géoréférencement.

Le document explique comment les coordonnées GPS des ménages, exploitations et parcelles, lorsqu'elles sont combinées à d'autres données, fournissent des informations sur les questions sociales, économiques et environnementales – telles que le lien entre les données climatiques ou d'accès aux marchés et la production agricole ainsi que les revenus. Cela offre des possibilités d'amélioration de l'analyse des données afin d'obtenir des mesures et des informations plus complètes sur l'agriculture. Dans le cadre du programme d'enquêtes de l'initiative 50x2030, plusieurs pays partenaires ont collecté des données GPS au niveau des ménages ou des parcelles.

## PROGRÈS DES MÉTHODOLOGIES D'ENQUÊTE

L'Initiative 50x2030 met l'accent sur l'amélioration des méthodes d'enquête afin de collecter des données agricoles de haute qualité, rentables et pertinentes. Ses recherches méthodologiques soutiennent le développement de meilleurs outils et orientations pour une collecte et une analyse efficace des données.



OUTILS OPEN FORIS UTILISÉS POUR LE SUIVI FORESTIER NATIONAL EN PAPOUASIE-NOUVELLE-GUINÉE. / PHOTO VIA FAO.

UN SPÉCIALISTE LOCAL SIG ET LE CHEF D'UNE COMMUNAUTÉ RURALE COLLECTENT DES DONNÉES GPS ; PRÈS DE LILONGWE, MALAWI. / PHOTO VIA ESRI.

# 32

articles de revues, documents de travail et rapports publiés, couvrant notamment les sujets suivants :

### Géoréférencement et intégration des enquêtes avec les satellites

Le lien entre les enquêtes agricoles et les données satellitaires et géospatiales permet d'améliorer les applications fondées sur l'observation de la Terre – telles que la cartographie des cultures – et renforce la qualité des données d'enquête grâce à la mesure des terres basée sur le GPS.

### Conception des enquêtes

Les recherches de 50x2030 sur des méthodes améliorées – telles que la combinaison des entretiens téléphoniques et en présentiel pour la collecte de données, la conception de questionnaires pour la déclaration des droits fonciers et les approches visant à corriger les biais de rappel dans les données sur les cultures et la pêche – permettent une mise en œuvre plus efficace et efficiente des enquêtes, réduisant les coûts et la charge pesant sur les répondants.

### Mesure de la productivité agricole

Les rendements des cultures sont au cœur des statistiques agricoles. Les recherches de 50x2030 examinent les erreurs de mesure dans la collecte des données sur les rendements et proposent des protocoles recommandés de collecte des données afin de produire des estimations précises et fiables des rendements. Des travaux récents montrent, par exemple, que la combinaison des méthodes de carré de rendement, des rendements autodéclarés et des approches d'apprentissage automatique constitue un moyen rentable d'améliorer la qualité des données.

### Santé des sols et ressources naturelles

Les recherches de 50x2030 ont exploré des stratégies d'échantillonnage pour intégrer les tests de sols dans les enquêtes agricoles, documenté l'importance économique de la santé des sols et testé rigoureusement des méthodes potentiellement extensibles de mesure objective des sols dans les enquêtes auprès des exploitations et des ménages. Des données précises sur les sols sont essentielles pour comprendre les contraintes de productivité et promouvoir une gestion durable des terres. En outre, des études évaluent la fiabilité des données climatiques géospatiales publiques pour l'analyse agricole et testent des capteurs météorologiques in situ afin d'améliorer les informations climatiques et météorologiques dans les enquêtes agricoles.

### Pertes de récolte

Les recherches de 50x2030 examinent les estimations des pertes de récolte liées aux catastrophes, un indicateur crucial pour la sécurité alimentaire et la planification de la résilience. Les recherches sur la conception des questionnaires et les méthodes visent également à améliorer la qualité des données relatives aux pertes post-récolte grâce à des approches de modélisation extensibles combinant données d'enquête et données modélisées, réduisant ainsi les coûts et améliorant la fiabilité des données.

### Autonomisation des femmes

Le Women's Empowerment Metric for National Statistical Systems (WEMNS) (l'Indicateur d'autonomisation des femmes pour les systèmes statistiques nationaux) a été intégré dans les enquêtes agricoles de 50x2030. Il collecte des données de haute qualité ventilées par sexe sur l'autonomisation des femmes et fonctionne à la fois dans des formats en face à face et par téléphone.

# MOBILISATION, COORDINATION & PLAIDOYER

L'Initiative met l'accent sur le renforcement de la collaboration entre les organisations partenaires et les parties prenantes. Une mobilisation continue auprès des gouvernements, des institutions de recherche et des agences internationales, grâce à des activités régulières de coordination et de plaidoyer conjoint, a permis d'aligner les priorités et de garantir que les efforts répondent aux besoins des pays. Ces efforts ont facilité le partage des connaissances et soutenu le développement des capacités, créant une dynamique en faveur d'améliorations durables des systèmes de données agricoles.

# 55+

événements mondiaux, régionaux et nationaux (co)organisés depuis 2020 afin de renforcer les activités de plaidoyer

# 400+

événements et réunions – y compris des ateliers techniques et de plaidoyer, des séminaires et des missions – organisés dans les pays partenaires ainsi qu'aux niveaux régional et mondial

# +1,6 million

de vues de 34 enquêtes enregistrées dans la collection dédiée 50x2030 au sein du catalogue FAM de la FAO – point d'entrée unique pour découvrir et accéder aux microdonnées nationales.

# 25,000+

ensembles de microdonnées 50x2030 téléchargés depuis la Bibliothèque de microdonnées de la Banque Mondiale

# 26,000+

téléchargements de documents techniques depuis le dépôt de la FAO

# 31,000+

visiteurs uniques sur le site web de 50x2030



RÉCOLTE DE DATTES DANS LA PROVINCE DE BISKRA, ALGÉRIE / PHOTO DE RADWAN MENZERVIA PEXELS

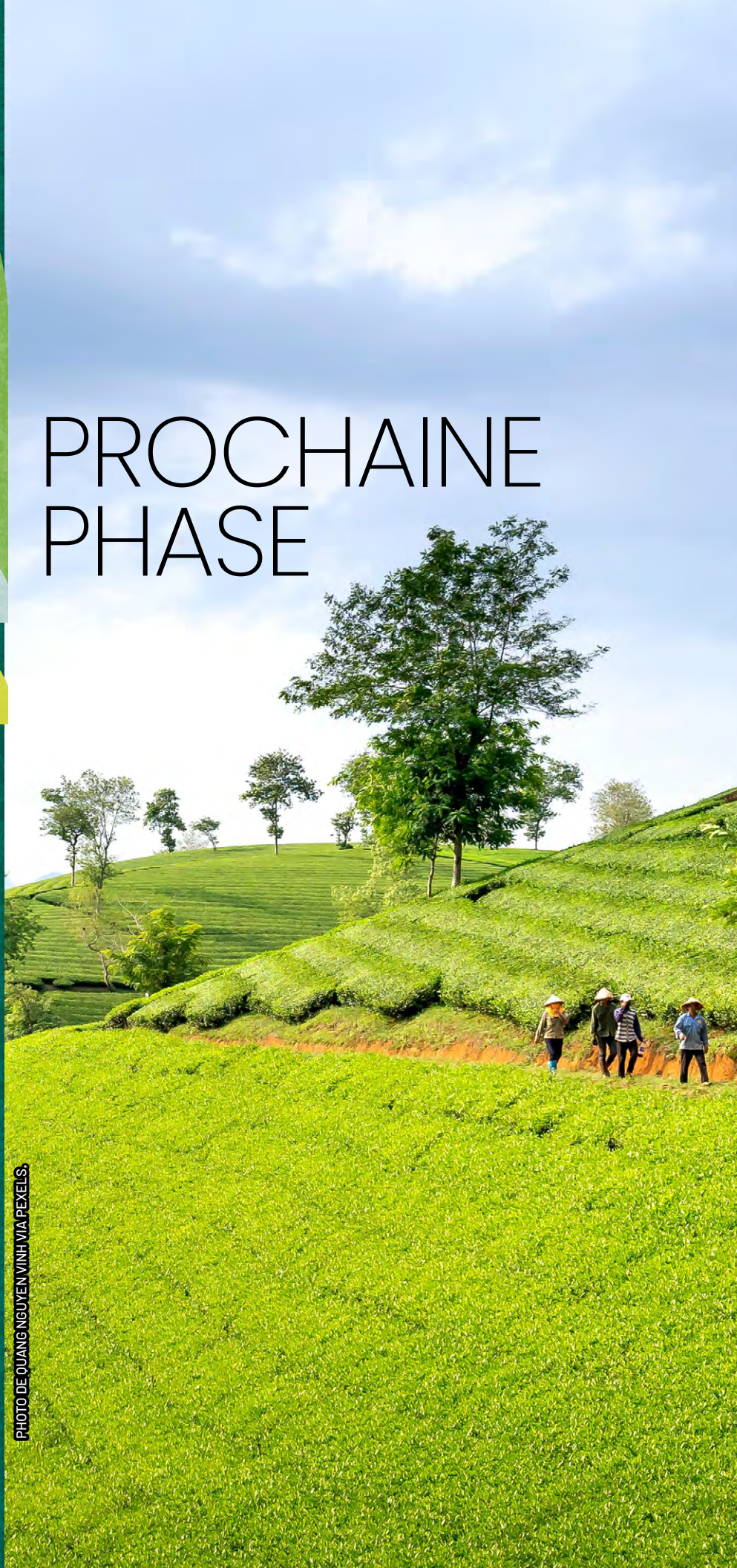
« Le soutien de l'Initiative a été déterminant pour amener le gouvernement à comprendre la nécessité d'améliorer la qualité des statistiques agricoles au Cap Vert, au Sénégal et en Mauritanie. »

– DJIBRIL NDOYE,  
ÉCONOMISTE STATISTICIEN, CHEF  
D'ÉQUIPE DU GROUPE DE LA BANQUE  
MONDIALE, HISWA (CAP VERT) ET  
HISWACA (SÉNÉGAL, MAURITANIE)

# 05.

## PROCHAINE PHASE

PHOTO DE QUANG NGUYEN VINH VIA PEXELS.



## PRIORITÉS RECENTRÉES À PARTIR DE L'AF26

S'appuyant sur la mise en œuvre réussie de l'Initiative et sur les enseignements tirés au cours des six dernières années, 50x2030 continuera de fournir une assistance technique aux pays afin de produire des données agricoles régulières et de haute qualité et d'en améliorer l'utilisation dans l'élaboration des politiques publiques et la gouvernance. À partir de l'AF26, l'Initiative concentrera ses efforts sur **quatre domaines clés** :

1 Mise en œuvre des activités d'enquêtes agricoles dans au moins 24 pays et diffusion des ensembles de microdonnées

- Angola
- Bénin
- Burkina Faso
- Cambodge (finalisation)
- Cap Vert
- Côte d'Ivoire
- Gambie
- Ghana
- Guinée
- Guinée-Bissau
- Indonésie
- Libéria
- Madagascar
- Malawi
- Mali
- Mauritanie
- Népal
- Niger
- Nigéria
- Sénégal
- Sierra Leone
- Tanzanie
- Togo
- Zambie

2 Assistance technique pour aider les pays à renforcer leurs pratiques d'utilisation des données dans le cadre de la nouvelle approche de cadre collaboratif entre partenaires, axée sur trois piliers :

- Accroître la demande de données, la sensibilisation, la confiance et la transparence
- Promouvoir la culture des données et renforcer les capacités d'utilisation des données pour les politiques publiques
- Transformer les données en éléments probants pour l'élaboration des politiques publiques. En outre, de nouveaux produits d'analyse des données et le tableau de bord des données de 50x2030 seront déployés

3 Renforcement de l'approche de mobilisation des ressources grâce à la recherche de nouveaux bailleurs et à l'élargissement des partenariats stratégiques avec les bailleurs existants au-delà du financement

4 Accent mis sur la mise en œuvre de recherches méthodologiques sur des thèmes prioritaires (notamment l'utilisation de la technologie pour combler les lacunes de données dans le sous-secteur de l'élevage) et établir des lignes directrices, organiser des ateliers et des séminaires afin de favoriser l'adoption de méthodes améliorées



LIBÉRIA, 2024. / PHOTO DE ANDREW ESIEBO VIA FAO.

## PLEINS FEUX SUR

## COMMENT TIRER PARTI DE LA TECHNOLOGIE POUR AMÉLIORER LES DONNÉES SUR L'ÉLEVAGE

On estime que 600 millions de petits agriculteurs pauvres tirent leurs moyens de subsistance de l'élevage, ce qui en fait un élément central du revenu des ménages, de la sécurité alimentaire et de la nutrition. La demande de produits de l'élevage, déjà importante, devrait augmenter jusqu'à 50 % d'ici 2050 (FAO, 2020). Malgré le rôle de l'élevage dans les moyens de subsistance ruraux, d'importantes lacunes en matière de données persistent, notamment concernant des statistiques fondamentales telles que le nombre de têtes de bétail élevées et leur production. Avec le soutien de la Fondation Gates, la composante Méthodes et développement des outils de 50x2030 mène un programme de travail méthodologique innovant visant à combler ces lacunes critiques en développant et validant de nouvelles approches de collecte de données sur l'élevage. Elle évaluera la faisabilité de l'utilisation de la visio-conférence combinée à de l'intelligence artificielle pour obtenir des données de haute qualité sur le dénombrement du bétail, l'identification des espèces et les poids vifs, en exploitant les images collectées dans le

cadre d'une prochaine étude méthodologique en Tanzanie. Si elles s'avèrent concluantes par rapport aux mesures de référence, ces nouvelles approches permettront aux pays de dépasser les limites des méthodes autodéclarées, en améliorant la qualité des données tout en réduisant potentiellement la charge pesant sur les répondants.

L'étude pilotera également des enquêtes à haute fréquence par téléphone mobile afin de mieux comprendre les effets de la saisonnalité et des biais de rappel dans les approches actuelles de collecte de données sur la production laitière et la dynamique des troupeaux. Cette approche mixte est testée comme méthode potentielle permettant de réduire les coûts et d'améliorer la qualité des données en vue d'une adoption à l'échelle nationale.

Ces solutions fondées sur la technologie visent à produire des données sur l'élevage plus exploitables et de meilleure qualité afin de soutenir de meilleures politiques agricoles et la planification de la sécurité alimentaire.

## PERSPECTIVES D'AVENIR

## SAISIR LES OPPORTUNITÉS

La production agricole mondiale devrait croître au cours de la prochaine décennie, sous l'effet de l'augmentation de la consommation alimentaire et des gains de productivité. Dans ce contexte, les pays auront besoin de données agricoles fiables et de haute qualité pour soutenir des décisions d'investissement fondées sur des données probantes, formuler des politiques efficaces et orienter la conception, le suivi et l'évaluation des programmes connexes. 50x2030 vise à répondre à ce besoin en trouvant des moyens de :

Étendre le programme intégré d'enquêtes afin de répondre à la demande de données

Renforcer les modules d'enquête afin d'inclure des indicateurs sur les chocs climatiques, les émissions de gaz à effet de serre, l'intégration des marchés et l'insécurité alimentaire

Moderniser et renforcer les systèmes nationaux de données agricoles grâce au renforcement des capacités, à l'alignement sur les normes internationales et à l'innovation numérique

Renforcer l'approche allant des données à l'action politique et promouvoir un cycle de prise de décision fondée sur les données

Partager les ensembles de données 50x2030 sur des plateformes mondiales relatives à la sécurité alimentaire, à la durabilité et au développement agricole à des fins de suivi et de surveillance

Renforcer et améliorer le modèle d'engagement de 50x2030 en faveur d'un financement durable et de l'appropriation par les pays



ENFANT À NALERIGU, GHANA. / PHOTO D'ELSA BOATH VIA PEXELS.

VENTE AUX ENCHÈRES DE BÉTAIL EN TANZANIE. / PHOTO VIA BANQUE MONDIALE.

## CE QUE NOUS VISIONS À ACCOMPLIR

D'ici 2030, l'Initiative vise à consolider les progrès accomplis à ce jour tout en augmentant considérablement sa portée et son impact. Cela comprend le renforcement des systèmes nationaux de données agricoles, l'approfondissement de l'appropriation par les pays et la garantie de la production et de l'utilisation durables de données de haute qualité. Dans le même temps, l'Initiative renforcera sa capacité de mise en œuvre afin de maintenir et d'étendre les résultats au fil du temps, le rythme et l'ampleur de cette expansion dépendant de la disponibilité de financements adéquats.

Obtenir de nouveaux investissements de l'IDA/BIRD de la Banque mondiale pour les statistiques agricoles, afin d'atténuer les effets du resserrement de l'espace budgétaire et de la diminution des financements publics consacrés aux statistiques

Mobiliser de nouvelles contributions auprès des partenaires bailleurs existants et nouveaux (estimées entre 15 et 20 millions USD), et des ressources plus limitées

Mettre en œuvre et achever les activités de production et d'utilisation des données dans tous les pays partenaires tout en relevant les défis opérationnels et institutionnels – y compris l'incertitude politique dans certains contextes ; publier des études/lignes directrices sur les méthodes et outils des enquêtes agricoles ; établir des pôles partenaires 50x2030 afin d'aider à renforcer et maintenir les capacités des pays en matière de statistiques agricoles

Veiller à ce que les données et produits de 50x2030 soient publiquement accessibles et largement utilisés par les gouvernements, le secteur privé et les autres parties prenantes, en surmontant les contraintes liées à l'accessibilité des données et à la réticence à diffuser les microdonnées ; préparer la prochaine phase de la stratégie de l'Initiative

06.

# ANNEXES



PHOTO DE GADUYA BAYONGA VIA PEXELS.





**Enquête/Pilotes/  
Recensement  
achevé(s)/en cours**



**Alignement du  
recensement agricole  
sur les enquêtes  
agricoles mis en œuvre**



**Rapport/bulletin  
d'enquête statistique  
/ Jeux de données  
d'enquête/recensement  
disponibles**



**Microdonnées  
disponibles**



**Indicateurs ODD  
calculés**



**Indicateurs du  
PDDAA suivis<sup>1</sup>**



**Évaluation de l'utilisation  
des données ou  
évaluation rapide des  
besoins réalisée**



**Atelier de sensibilisation  
à l'utilisation des  
données et/ou formation  
à l'utilisation des  
données réalisés**



**Notes d'orientation  
produites**

<sup>1</sup> Cela comprend : « indicateurs PDDAA (2.4 ; 3.1.i ; 3.1.ii ; 3.1.iv ; 3.1.vi ; 3.1.iii) calculés » et/ou « données alimentant les indicateurs PDDAA 3.2.i, 3.2.ii, 4.1.i collectées »

PAYS

DES

S

ACTIVITÉS

## Angola

- Enquête Continue Agro-Pastorale et de Pêche (ICAAP) 2023/24 réalisée. ICAAP 2024/2025 en cours
- Indicateurs du PDDAA suivis (3.2i, 3.2ii, 4.1i)

## Arménie

- Enquête Agricole Intégrée (AGRIS) 2020 réalisée. DDI disponible : [AGRIS 2020](#).

## Benin

- Enquête Statistique Agricole (ESA) 2024 (comprenant les unités non standard et les pertes post-récolte) réalisée. ESA 2025 (comprenant les revenus agricoles, la main-d'œuvre et la productivité, ILP) en cours
- Indicateurs du PDDAA suivis (3.2i, 3.2ii, 4.1i)

## Burkina Faso

- Enquête Harmonisée sur les Conditions de Vie des Ménages, enquête panel 2021-2022, Enquête Permanente Agricole (EPA) 2023, EPA 2024, EPA-Arbiculture 2024, EPA-Pêche 2024, EMAR 2023 (maraîchage) réalisées. EPA - MEA 2025, LPS 2025 en cours
- Microdonnées [EHCVM-P<sup>2</sup> 2021/22](#), [EPA 2023/2024](#) disponible
- Rapports d'enquêtes statistiques disponibles : [EPA 2023/2024](#)
- Indicateurs ODD 2.3.1, 2.3.2,
- Indicateurs du PDDAA suivis (3.2i, 3.2ii, 4.1i)
- Évaluation rapide des besoins et

<sup>2</sup> Enquête Harmonisée sur les Conditions de Vie des Ménages, Enquête panel 2021-2022

cartographie de l'écosystème des données réalisées

- Ateliers de sensibilisation à l'utilisation des données et formations à l'utilisation des données réalisés
- Notes d'orientation et fiches d'information produites<sup>3</sup>

## Cambodge

- Enquête agricole intercensitaire du Cambodge 2019 ; Enquête agricole du Cambodge 2020 (comprenant FIES), 2021 (comprenant ILP), 2022 (comprenant PME), 2023 (comprenant FIES), 2024 (comprenant MEA) réalisées
- Rapports d'enquêtes statistiques disponibles : [CIAS 2019](#), [CAS 2020](#); [CAS 2021](#); [CAS 2022](#), [CAS 2023](#)
- Microdonnées [CIAS 2019](#), [CAS 2020](#); [CAS 2021](#); [CAS 2022](#), [CAS 2023](#) disponible
- Indicateurs ODD 2.3.1, 2.3.2, 2.4.1, 5.a.1
- Évaluation de l'utilisation des données réalisée
- Atelier de sensibilisation à l'utilisation des données et formations à l'utilisation des données réalisés

## Cameroun

- Intégration suspendue à partir de l'AF25

## Cap Vert

- Sistema de Inquéritos Permanentes (SIP) 2024 (dénombrement) réalisé. INQUÉRITO AGRÍCOLA INTEGRADO (IAI) 2024/2025 en cours
- Évaluation rapide des besoins réalisée
- Atelier de sensibilisation à l'utilisation des données et/ou formation à l'utilisation des données réalisés

<sup>3</sup> FIDA

## Cote d'Ivoire

- Enquête Annuelle Agricole (EAA) 2024 réalisée. Préparation de l'EAA 2025 (comprenant l'ILP) en cours

## Éthiopie

- Enquête socio-économique de l'Éthiopie (ESS) 2018/19, 2021/22 ; enquête par sondage agricole 2022/23 réalisées
- Microdonnées [ESS4 2018/19](#), [ESS5 2021/22](#) disponible
- [Rapport d'enquête statistique disponible](#)
- Indicateurs ODD 2.3.1, 2.3.2 et 5.a.1 calculés
- Indicateurs du PDDAA suivis (3.1ii, 3.1vi, 3.2iii, 3.2i, 3.2ii, 4.1i)
- Évaluation de l'utilisation des données réalisée
- Atelier de sensibilisation à l'utilisation des données et formation à l'utilisation des données réalisés

## Gabon

- Intégration suspendue à partir de l'AF25

## Gambie

- Projet pilote du National Agricultural Sample Census (NASC) (Recensement agricole national par sondage) achevé (en 2024), recensement des ménages du NASC réalisé (en 2024), avec les modules CORE et communautaire du NASC prévus pour 2026
- Projet pilote du National Agriculture Sample Census (NASC) (Recensement agricole national par sondage) 2025, recensement des exploitations hors ménages du NASC 2025 et recensement des ménages du NASC 2025 réalisés
- Alignement du recensement agricole sur les enquêtes agricoles mis en œuvre

## Géorgie

- Georgian Survey of Agriculture Holdings (GSAH) (Enquête géorgienne sur les exploitations agricoles) 2020, 2021, 2022, 2023 et module Méthodes de production et environnement PME 2021 réalisés
- Rapports d'enquêtes statistiques disponibles : [GSAH 2020](#), [GSAH 2021](#), [PME 2021](#), [GSAH 2022](#), [GSAH 2023](#)
- Microdonnées [GSAH 2020](#), [GSAH 2021](#), [PME 2021](#), [MEA 2022](#), [GSAH 2022](#) disponible
- Indicateurs ODD 2.3.1 ; 2.3.2 ; 2.4.1 ; et 5.a.1 calculés
- Évaluation de l'utilisation des données réalisée
- Atelier de sensibilisation à l'utilisation des données et formations à l'utilisation des données réalisés
- Notes d'orientation et fiches d'information produites

## Ghana

- Enquête agricole annuelle du Ghana 2023 (dénombrement), GAAS 2023-2024 (comprenant PME, coupe de rendement, unités non standard) réalisée
- Indicateurs du PDDAA suivis (3.1.iii ; 3.2i, 3.2ii, 4.1i)ii)



ASSISTANCE AU COMITÉ PARLEMENTAIRE GÉORGIEN DES QUESTIONS AGRAIRES. / PHOTO VIA 50X2030.

## Guinée

- Enquête Annuelle Agricole 2023/2024 réalisée. Enquête sur l'élevage 2025 réalisée. EAA 2025/2026 (incluant PME) en cours
- Indicateurs du PDDAA suivis (3.2i, 3.2ii, 4.1i)

## Guinée-Bissau

- Préparation de l'enquête de dénombrement 2025

## Indonésie

- Indonesian Statistical Integrated Survey (SITASI) (Enquête statistique intégrée indonésienne) 2020, 2021, SITASI 2023 (enquête pilote), SITASI 2024 achevés
- Rapport d'enquête statistique disponible: SITASI 2020 et 2021; [2024 Agricultural Economic Survey](#), [AES 2024-SDG](#), [AES 2024-Forestry](#), [AES 2024-Fishery](#), [AES 2024-Livestock](#), [AES 2024-Production Value](#), [Production Cost Crops](#), [Horticulture](#), [Estate Crops](#), [AES 2024-SDG indicators](#)
- Indicateurs ODD 2.3.1 ; 2.3.2 ; 2.4.1 ; et 5.a.1 calculés

## Libéria

- Recensement agricole par sondage 2023, Enquête agricole annuelle (EAA) 2024 (y compris WENS) réalisés
- Alignement du recensement agricole sur les enquêtes agricoles mis en œuvre
- Rapport d'enquête statistique disponible [Recensement 2022/23](#), [AAS 2024 \(comprenant WENS\)](#), [LAC HH-Listing 2024](#), [LAC-Community 2024](#)
- Microdonnées [LAC HH-Listing 2022/23](#), [LAC-Community 2022/23](#),

[LAC HH-Listing 2024](#), [LAC-Community 2024](#) disponible

- Indicateurs ODD 2.3.1 ; 2.3.2 ; 5.a.1 calculés
- Indicateurs du PDDAA suivis (3.2i, 3.2ii, 4.1i)

## Madagascar

- Enquête Annuelle Agricole (EAA) 2023-2024 et EAA 2024/2025 réalisées

## Malawi

- Enquête intégrée sur les ménages (IHS) 2019/20, Enquête panel intégrée sur les ménages (IHPS) 2019, Recensement national de l'agriculture (NACA) 2024/25 réalisés
- Alignement du recensement agricole sur les enquêtes agricoles mis en œuvre
- Rapports statistiques disponibles : [IHS 2019/20](#); [IHPS 2019](#)
- Microdonnées [IHS 2019/20](#), [IHPS 2019](#) (l'ensemble de données comprend le panel complet à long terme, y compris l'année 2019) disponibles
- Indicateurs ODD 2.3.1, 2.3.2 et 5.a.1 calculés
- Indicateurs du PDDAA suivis (3.2i, 3.2ii, 4.1i)

## Mali

- Enquête Agricole de Conjoncture (EAC) 2024-2025 réalisée. Enquête Arboriculture et Horticulture (EAR 2024/2025), Enquête sur la productivité de l'élevage (LPS), préparation des enquêtes EAC 2025/2026 (y compris MEA) en cours
- Indicateurs du PDDAA suivis (3.2i, 3.2ii, 4.1i)

## Mauritanie

- Enquête pilote sur les pertes de récolte 2023 réalisée ; Enquête auprès des Ménages et Exploitants Agricoles et Agro-Pastoraux (EMEAP) 2024 (pilote) réalisée. Préparation de l'Enquête auprès des Ménages et Exploitants Agricoles (EMEA) 2025 en cours

## Mozambique

- Intégration suspendue à partir de l'AF25



AGRICULTEUR DE BLÉ AU NÉPAL. / PHOTO DE MICHAEL MORRIS VIA BANQUE MONDIALE.

## Népal

- Enquête agricole intégrée pilote (PAGRIS) 2019, Enquête intégrée sur l'élevage commercial 2021 réalisées ; préparation de l'Enquête agricole du Népal (NAS) 2023. Recensement et enquête principale du NAS 2025 (y compris MEA) en cours.
- Microdonnées PAGRIS 2019, [CLIS 2021](#) disponible
- Rapport d'enquête statistique disponible : PAGRIS 2019, [Livestock Commercial Survey](#)

## Niger

- Enquête Pertes Agricoles Post-Récoltes (EPPR) 2024 (pertes post-récolte) réalisée. Préparation de l'Enquête Prévisions et Estimations Récoltes (EPER) 2025 et du Recensement Général de l'Agriculture et du Cheptel (RGAC) 2026
- Alignement du recensement agricole sur les enquêtes agricoles mis en œuvre
- Rapport d'enquête statistique disponible : EPPR 2024
- Microdonnées disponibles : [EPPR 2024](#)

## Nigéria

- Enquête générale sur les ménages panel (GHS) 2018/19, Recensement agricole national par sondage du Nigéria (NASC) 2022 et Enquête agricole nationale par sondage (NASS) 2023 réalisés. Préparation de l'Enquête agricole intégrée (EAI) 2025 annulée
- Alignement du recensement agricole avec les enquêtes agricoles mis en œuvre
- [National agricultural sample census 2022 report](#) (Listage et Communauté), [National Agricultural Sample Survey \(NASS\) 2023](#) disponibles
- Microdonnées [GHS 2018/19](#), [NASC 2022 - Community Survey](#), [NASC 2022 - recensement Agricultural Sample](#), [NASS 2023](#) disponibles

- Indicateurs ODD 2.3.1, 2.3.2 et 5.a.1 calculés
- Indicateurs du PDDAA suivis (3.1iv, 3.1vi, 3.2i, 3.2ii, 4.1i)

## Ouganda

- Enquête agricole annuelle (AAS) deuxième saison 2018, 2019, 2020 ; Enquête nationale panel de l'Ouganda (UNPS) 2019/20 ; Enquête harmonisée et intégrée de l'Ouganda (UHS) 2021/22 réalisés
- [Rapport d'enquête statistique](#) disponible : [AAS 2018](#), [AAS 2018 Statistical Brief](#), [AAS 2019](#), [AAS 2019 Statistical Brief](#), [AAS 2020](#), [UHS 2021/22](#)
- Microdonnées [AAS 2018](#), [AAS 2019](#), [UNPS 2019/20](#), [AAS 2020](#) disponibles
- Indicateurs ODD 2.3.1 ; 2.3.2 ; et 5.a.1 calculés
- Indicateurs du PDDAA suivis (2.4, 3.1i, 3.1ii, 3.1iv, 3.1vi, 3.1iii, 3.2i, 3.2ii, 3.2iii, 4.1i)
- Évaluation de l'utilisation des données réalisée
- Atelier de sensibilisation à l'utilisation des données et formation à l'utilisation des données réalisés
- Notes d'orientation et fiches d'information produites

## République Centrafricaine

- Intégration suspendue à partir de l'AF25

## République du Congo

- Intégration suspendue à partir de l'AF25

## Sénégal

- Enquête Agricole Annuelle (EAA) 2017/18, 2018/19, 2019/20, 2020/21 (avec PME), 2021/22 (avec ILP), 2022/23 (avec MEA), 2023/24 réalisées. EAA 2024/2025 (y compris ILP) réalisée
- Microdonnées [EAA 2017/18](#), [EAA 2018/19](#), [EAA 2019/20](#), [EAA 2020/21](#), [EAA 2021/22](#), [EAA 2022/23](#) disponible
- Rapport d'enquête statistique disponible : EAA 2019/20, EAA 2020/21, EAA 2021/22, EAA 2022/23 - Exploitations Agricoles Hors Ménages, EAA 2022/23
- Indicateurs ODD 2.3.1 ; 2.3.2 ; 5.a.1 calculés
- Indicateurs du PDDAA suivis (2.4, 3.1i, 3.1ii, 3.1iv, 3.1vi, 3.2i, 3.2ii, 3.2iii, 4.1i)
- Évaluation de l'utilisation des données réalisée
- Atelier de sensibilisation à l'utilisation des données et formation à l'utilisation des données réalisés
- Notes d'orientation et fiches d'information produites

## Sierra Leone

- Enquête sur les unités non standard de Sierra Leone 2023 et Enquête agricole annuelle (EAA) 2023, EAA 2024 (y compris le WEN et le post-récolte) réalisées. Préparation de l'enquête SLAAS 2025 achevée.
- Microdonnées [SLAAS 2023](#), [SL HH-Listing 2023](#) disponibles
- Rapport d'enquête statistique disponible: [Recensement \(SLLIST\) 2023](#), [SLAAS 2023](#), [SLAAS 2024](#)

- Indicateurs ODD 2.3.1, 2.3.2, 5.a.1
- Indicateurs du PDDAA suivis (3.2i, 3.2ii, 4.1i)

- Évaluation rapide des besoins et cartographie de l'écosystème des données réalisées

- Atelier de sensibilisation à l'utilisation des données et formation à l'utilisation des données réalisés

## Tanzanie

- Enquête sur les unités non standard 2023 Enquête agricole annuelle (AAS) 2023, AAS 2024 (comprenant MEA, WEN) réalisés. Préparation de l'enquête AAS 2025 (y compris PME) en cours
- Microdonnées AAS 2023 disponibles
- Rapport d'enquête statistique disponible : AAS 2023
- Indicateurs ODD 2.3.1, 2.3.2, 5.a.1
- Indicateurs du PDDAA suivis (2.4, 3.1i, 3.1ii, 3.1iv, 3.2i, 3.2ii, 3.2iii, 4.1i)

## Tchad

- Intégration suspendue à partir de l'AF25

## Togo

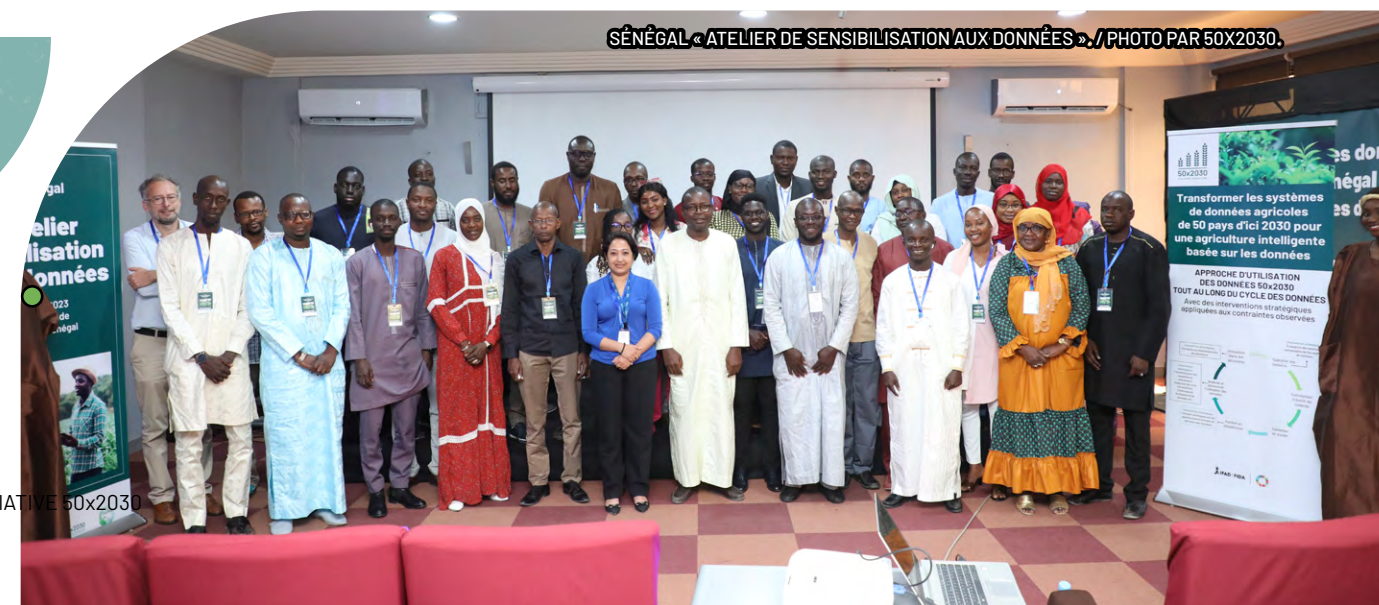
- Système permanent d'Enquêtes (SPE) 2024 pilote réalisé. SPE 2025 (y compris ILP, RNA 2025 module complémentaire sur la production agricole) en cours

## Tunisie

- Intégration suspendue à partir de l'AF25

## Zambie

- Enquête agricole intégrée (IAS) 2024 réalisée, Prévision des récoltes Enquête 2025 (CFS 2025) réalisée. IAS 2025 en cours
- Indicateurs du PDDAA suivis (3.2i, 3.2ii, 4.1i)



### Liste des notes techniques et documents d'orientation méthodologiques publiés sur le site web de l'Initiative 50x2030

- Note technique sur [la collecte des coordonnées GPS dans les enquêtes 50x2030](#) [la collecte de coordonnées GPS dans les enquêtes 50x2030]
- Note technique sur [Land Area Measurement](#) [la mesure des superficies]
- [Combining Food Loss Modelling Approaches with Farm Surveys](#) [Combinaison des approches de modélisation des pertes alimentaires avec les enquêtes agricoles]
- [Post-Harvest Losses](#) [Pertes après récolte]
- [Non-Standard Units](#) [Unités non standard]
- [Guide to 50x2030 Data Collection Approach: Questionnaire Design](#) [Guide sur l'approche de collecte de données 50x2030 : conception des questionnaires]
- [Guide to 50x2030 Survey Tools and SDG Indicators 5.a.1](#) [Guide sur les outils d'enquête 50x2030 et les indicateurs ODD 5.a.1]
- [Guide to Promoting Data Use](#) [Guide sur la promotion des données]
- [Guide to 50x2030 Sampling Strategy](#) [Guide sur la stratégie d'échantillonnage 50x2030]

### Liste des outils et instruments méthodologiques

- Questionnaires de référence 50x2030, y compris ceux du CORE ainsi que des modules

rotatifs ILP, PME, MEA et ILS, mis à jour périodiquement, dont la plupart sont conçus à la fois pour les secteurs des ménages et hors-ménages. Des modules avec des questionnaires supplémentaires ont été développés pour une extension facultative par les pays, tels que les questionnaires sur la mesure de l'accès et de l'utilisation des services numériques destinés aux agriculteurs.

- Programmes Survey Solutions pour chaque questionnaire de référence 50x2030 facilitant le suivi et l'amélioration des données en temps réel et a posteriori – 5 pays (Malawi, Tanzanie, Nigéria, Éthiopie, Ouganda) ayant adopté Survey Solutions dans leurs opérations d'enquête.
- Paquets de manuels d'enquêteurs pour les questionnaires de référence 50x2030, afin de faciliter une formation et une mise en œuvre harmonieuses et cohérentes.
- Développement d'une [nouvelle fonctionnalité dans Survey Solutions](#) permettant la mesure des superficies agricoles et la collecte géoréférencée des limites des parcelles directement avec la tablette CAPI, évitant ainsi le recours à un appareil GPS distinct.
- Packages R visant à faciliter la gestion et le suivi des données (*susometa* pour créer des cadres de données à partir des métadonnées des questionnaires Survey Solutions ; *susoreview* pour identifier les problèmes

et rationaliser le flux de travail automatisé de révision et de rejet ; et *tbls50x30* pour produire des tableaux permettant de suivre les indicateurs d'enquête et leurs composantes pour 50x2030), avec un système de gestion des enquêtes plus large en cours de développement.

- Questionnaire sur la mesure de l'autonomisation des femmes pour les systèmes statistiques nationaux développé et testé dans 3 pays partenaires, en collaboration avec l'IFPRI, l'Université Emory et l'Université d'Oxford.
- Test d'outils accessibles au public en vue de leur intégration potentielle dans les opérations d'enquête 50x2030 visant la mesure in situ de domaines critiques liés à l'agriculture, notamment des scanners portables de sols sur le terrain et des stations météorologiques automatiques tout-en-un.

### Liste des articles de revues, documents de travail et rapports méthodologiques publiés (également liés sur le site web de la 50x2030 Initiative)

#### Géoréférencement et intégration des enquêtes avec les satellites

- [Understanding the Requirements for Surveys to Support Satellite-Based Crop Type Mapping: Evidence from Sub-Saharan Africa](#) (Télé-détection)

#### Conception des enquêtes

- [Recall length and measurement error in agricultural surveys](#) (Politique alimentaire)
- [Integrated sampling design for agricultural and socio-economic households surveys: Overview and application in Uganda Harmonized Integrated Survey](#) (Journal statistique de l'IAOS, section spéciale)
- [From necessity to opportunity: lessons for integrating phone and in-person data collection](#) (Revue européenne d'économie agricole)
- [Measuring Fisheries Outputs: Evidence from a Randomized Recall Bias Experiment](#) (Série des documents de travail statistiques de la FAO)
- [Nonclassical measurement error and farmers' response to information treatment](#) (Journal de l'économie du développement)

#### Mesure de la productivité agricole

- [Survey Measurement Errors and the Assessment of the Relationship between Yields and Inputs in Smallholder Farming Systems: Evidence from Mali](#) (Série des documents de travail de recherche sur les politiques de la Banque mondiale)
- [Attenuating measurement errors in agricultural productivity analysis by combining objective and self-reported survey data](#) (Journal de l'économie du développement)
- [Yielding Insights: Machine Learning-Driven Imputations to Filling Agricultural Data Gaps](#) (Série des documents de travail de recherche sur les politiques de la Banque mondiale)

### Santé des sols et ressources naturelles

- [Is dirt cheap? The economic costs of failing to meet soil health requirements on smallholder farms](#) (Économie agricole)
- [Adding soil sampling to household surveys: Information for sample design from pilot data](#) (Geoderma)

### Pertes de récoltes

- [Measuring Disaster Crop Production Losses Using Survey Microdata: Evidence from Sub-Saharan Africa](#) (Série des documents de travail de recherche sur les politiques de la Banque mondiale)
- [Research on the Measurement of Harvest and Post-Harvest Losses: Combining food loss modelling approaches with farm surveys to improve on-farm loss estimates and reduce data collection costs](#) (site web 50x2030)
- [Research on the measurement of post-harvest losses: Minimum losses by commodity and region: insights from the literature](#) (Série des documents de travail statistiques de la FAO)
- [Combining farm and household surveys with modelling approaches to improve post-harvest loss estimates and reduce data collection costs](#) (Journal statistique de l'IAOS, section spéciale)
- [The Impacts of Disasters on African Agriculture: New Evidence from Micro-Data](#) (Série des documents de travail de recherche sur les politiques de la Banque mondiale)
- [Research on the Measurement of Harvest and Post-Harvest Losses: On-Farm Storage Loss Model to Improve National Estimates and Reduce Data Collection Costs](#) (site web 50x2030)
- [Substantial impacts of climate shocks in African smallholder agriculture](#) (Durabilité de la nature)

### Autonomisation des femmes

- [The Women's Empowerment Metric for National Statistical Systems \(Wemns\) Module: Development and Psychometric Assessment of a Preliminary Phone Survey Instrument](#) (SSRN)
- [Women's Empowerment Metric for National Statistical Systems \(WEMNS\): Development and Psychometric Properties of a Face-to-Face Survey Module](#) (SSRN)
- [Measuring Women's Empowerment in National Surveys Development of the Women's Empowerment Metric for National Statistical Systems \(WEMNS\)](#) (Document de discussion de l'IFPRI)

### Sujets supplémentaires

- [The 50x2030 Initiative and production of SDG 2 indicators: Country challenges and experiences](#) (Journal statistique de l'IAOS, section spéciale)
- [Facilitating data use for decision making: 50x2030's approach](#) (Journal statistique de l'IAOS, section spéciale)
- [The integration of socio-economic and agricultural surveys by national statistical offices: The case of the Uganda Integrated Household Survey](#) (Journal statistique de l'IAOS, section spéciale)
- [From agricultural statistics to zero hunger: How the 50x2030 Initiative is closing data gaps for SDG2 and beyond](#) (Journal statistique de l'IAOS, section spéciale)
- [Closing the data gap in agriculture through sustainable investment in the data value chain: Realizing the vision of the 50x2030 Initiative](#) (Journal statistique de l'IAOS, section spéciale)
- [Individual land rights: Filling data gaps with the 50x2030 Initiative](#) (Journal statistique de l'IAOS, section spéciale)
- [Are you s\(ec\)ure? Assessing the sensitivity](#)

- [of land tenure security estimates to survey design choices](#) (Politique alimentaire + site web 50x2030)
- [Review: Purchased agricultural input quality and small farms](#) (Politique alimentaire)
- [Making Time Count: A Machine Learning Approach to Predict Time Use in Low-Income Countries from Physical Activity Tracking Data](#) (Série des documents de travail de recherche sur les politiques de la Banque mondiale)
- [Improving the Quality of Survey Estimates from Longitudinal Studies: An Application to LSMS Panel Surveys](#) (Série des documents de travail de recherche sur les politiques de la Banque mondiale)
- [Rapport SPIA Ouganda 2025 : diversité agricole sous pression](#) (rapport CGIAR-SPIA avec collaboration de l'Initiative 50x2030; [ici](#))

### Liste des documents de recherche liés à l'utilisation des données – Concours de subventions pour la recherche publiés sur [50x2030.org](#)

#### Cambodge

- [Can Crop Commercialization Help Promote Land Productivity? Evidence from Cambodia's Paddy, Maize, and Cassava Farming](#). Research Competition Paper from Cambodia, 2022
- [Sources of Information Diffusion and Adoption of Agricultural Technologies: Evidence from Cambodia](#). Research Competition Paper from Cambodia, 2022
- [Impact of farmer associations on sales and crop diversification](#). Research Competition Paper from Cambodia, 2021
- [Productivity and Market Participation: Cambodian Rice Farmers](#). Research Competition Paper from Cambodia, 2021

#### Éthiopie

- [Youth Employment and Dynamics in Rural Non-Farm Enterprises \(RNFE\) in Ethiopia](#). Research Competition Paper from Ethiopia, 2022
- [The Impact of Roads on Household Income in Rural Ethiopia](#). Research Grant Competition Paper from Ethiopia, 2022
- [Employment Opportunities and Income Sources in the Face of the COVID-19 Pandemic: Panel Data Evidence from Ethiopia](#). Research Competition Paper from Ethiopia, 2021
- ["Health is wealth": the impact of health insurance on poverty incidence among rural households in Ethiopia](#). Research Competition Paper from Ethiopia, 2021
- [Migration, Remittances and Rural Agricultural Transformation in Ethiopia](#). Research Competition Paper from Ethiopia, 2021

#### Géorgie

- [Gender Inequalities in Income and Land Access Constrain Agricultural Productivity in Rural Georgia](#). Research Competition Paper from Georgia, 2022
- [Concept of a State Support Programme aimed at Increasing Wheat Production in Georgia](#). Research Competition Paper from Georgia, 2022
- [Analysis of the Key Factors Affecting the Productivity of Cereal Crops in Georgia](#). Research Grant Competition Paper from Georgia, 2021
- [Adoption of modern production practices and agro-technical activities in specific sub-sectors of agriculture of Georgia](#). Research Competition Paper from Georgia, 2021
- [The Role of Irrigation Development and Its Impact on Various Indicators of Agricultural Sector Competitiveness](#). Research Competition Paper from Georgia, 2021

### Ouganda

- [Climate Smart Agricultural Practices and Food Security: Evidence from Ugandan Maize Farmers. Research Competition Paper from Uganda, 2022](#)
- [Use of Antibiotics in Livestock Production in Uganda. Research Competition Paper from Uganda, 2022](#)
- [Factors Influencing Maize and Cassava Commercialization Among Smallholder Farmers in Uganda. Research Competition Paper from Uganda, 2021](#)
- [Farm Production Diversity, Household Dietary Diversity and Nutrition: Evidence from Uganda's National Panel Survey. Research Competition Paper from Uganda, 2021](#)
- [Determinants of adoption of climate-smart and sustainable coffee production practices and their impacts on coffee productivity. Research Competition Paper from Uganda, 2021](#)
- [Agricultural information and fertilizer use among farmers in Uganda. Research Competition Paper from Uganda, 2021](#)
- [Gendered Effects of Land Ownership on Household Food Security and Welfare: Empirical evidence from Uganda. Research Competition Paper from Uganda, 2021](#)

### Sénégal

- [Effect of Seed and Fertilizer Subsidies on the Technical Efficiency of Rice Farmers in Senegal. Research Competition Paper from Senegal, 2022. Également disponible en Français](#)
- [Resilience Strategies to Agricultural Shocks and their Effects on Family Farms in Rural Areas in Senegal. Research Competition Paper from Senegal, 2022](#)
- [Agricultural household resilience strategies against climatic and health shocks:](#)

- [Drought and Covid-19 in the Niayes area of Senegal. Research Competition Paper from Senegal, 2021](#)
- [Analysis of the determinants of land security among women agricultural producers in Senegal. Research Competition Paper from Senegal, 2021](#)
- [Differences in agricultural productivity among women and men on small-scale farms in Senegal: Contributions of agricultural innovations. Research Competition Paper from Senegal, 2021](#)

### Liste des notes de politique liées à l'utilisation des données – Concours de subventions pour la recherche publiées sur [50x2030.org](https://50x2030.org)

#### Cambodge

- [Can Crop Commercialization Help Promote Land Productivity: Evidence from Cambodia's Paddy, Maize, and Cassava Farming. Research Competition Policy Brief from Cambodia, 2022](#)
- [Sources of Information Diffusion and Adoption of Agricultural Technologies: Evidence from Cambodia. Research Competition Policy Brief from Cambodia, 2022](#)

#### Éthiopie

- [Unlocking the Economic Potential of Rural Ethiopia: How Roads Can Change Livelihoods. Research Competition Policy Brief from Ethiopia, 2022](#)
- [Rural Non-Farm Enterprises Dynamics and Youth Employment Challenges in Ethiopia. Research Competition Policy Brief from Ethiopia, 2022](#)
- [Employment and Income Sources During the COVID-19 Pandemic in Ethiopia. Research Competition Policy Brief from Ethiopia, 2021](#)
- ["Health is Wealth": The Impact of Health](#)

- [Insurance on Poverty Incidence Among Rural Households in Ethiopia. Research Competition Policy Brief from Ethiopia, 2021](#)

### Géorgie

- [Combatting Gender Inequalities in Rural Georgia: A Call to Action. Research Competition Policy Brief from Georgia, 2022](#)
- [Securing Georgia's Wheat Supply: A Call to Action to Increase Local Production and Reduce Dependence on Imports. Research Competition Policy Brief from Georgia, 2022](#)

### Ouganda

- [Determinants of Adoption of Climate-Smart and Sustainable Coffee Production Practices and their Impacts on Coffee Productivity. Research Competition Policy Brief from Uganda, 2021](#)
- [Does Adoption of Climate-Smart Agriculture Improve Food Availability and Access of Ugandan Maize Farmers? Research Competition Policy Brief from Uganda, 2022](#)
- [Use of Antibiotics in Livestock Production in Uganda. Research Competition Policy Brief from Uganda, 2022](#)
- [Agricultural Sources of Information and Intensity of Inorganic Fertilizer Use Among Farmers in Uganda. Research Competition Policy Brief from Uganda, 2021](#)
- [Farm Production Diversity for Better Nutrition Outcomes: Evidence from Uganda's National Panel Survey. Research Competition Policy Brief from Uganda, 2021](#)
- [How Secure Land Ownership Rights for Women Affect Household Food Security. Research Competition Policy Brief from Uganda, 2021](#)
- [Ensuring Land Tenure Security is Critical for Improving Household Welfare. Research Competition Policy Brief from Uganda, 2021](#)
- [Financial Inclusion for Households in Uganda:](#)

- [The Role of Semi-Formal Institutions. Research Competition Policy Brief from Uganda, 2021](#)

### Sénégal

- [Révolutionner la Riziculture au Sénégal : le Potentiel Inexploité des Subventions aux Intrants et Leur Impact sur la Productivité des Agriculteurs. Research Competition Policy Brief from Senegal, 2022.](#)
- [How Senegal's Farmers are Fighting Back Against Agricultural Shocks: Exploring Resilience Strategies for Family Farms in Rural Areas. Research Competition Policy Brief from Senegal, 2022](#)
- [Determinants of Land Tenure Security Among Women Agricultural Producers in Senegal. Research Competition Policy Brief from Senegal, 2021](#)
- [Resilience Strategies in Response to Drought and COVID-19 Among Senegalese Households. Research Competition Policy Brief from Senegal, 2021](#)
- [Exploring Differences in Agricultural Productivity Among Women and Men on Small-Scale Farms in Senegal. Research Competition Policy Brief from Senegal, 2021](#)



## ÉVÉNEMENTS CLÉS



PHOTO VIA FAO.

## AF20

- Conférence de l'Association européenne de recherche par enquête (ESRA)(juillet 2019)
- Congrès mondial de statistique de l'ISI (août 2019)
- 21<sup>e</sup> Symposium commémoratif William T. Pecora sur la télédétection / 38<sup>e</sup> Symposium international sur la télédétection de l'environnement (Pecora 21/ISRSE-38 ; octobre 2019)
- Atelier international IEEE sur la métrologie et la foresterie (octobre 2019)
- Conférence sur la durabilité et le développement de l'Université du Michigan (octobre 2019)
- Session de travail UNECE-Eurostat sur la confidentialité des données statistiques (octobre 2019)
- Huitième Conférence internationale sur les statistiques agricoles (ICAS-VIII) (novembre 2019)
- Commission africaine des statistiques agricoles (AFCAS), Libreville (novembre 2019)
- Session plénière sur 50x2030 lors de la 8<sup>e</sup> Conférence internationale sur les statistiques agricoles (ICAS) à New Delhi (novembre 2019)
- Commission des statistiques agricoles pour l'Asie et le Pacifique (APCAS), Bali (février 2020)
- Groupe consultatif du Comité de la sécurité alimentaire mondiale (CSA)

auprès de la FAO lors du symposium de la Fondation Gates (anciennement BMGF) intitulé Comblent le fossé des données : atteindre l'objectif zéro faim nécessite de meilleures statistiques agricoles, à Rome (février 2020)

- Cinquante et unième session de la Commission de statistique des Nations Unies (mars 2020)
- Réunion du Groupe de travail sur les enquêtes auprès des ménages (HSWG) de la Banque mondiale à Washington DC (mars 2020)
- Événement parallèle de la Commission de statistique des Nations Unies (UNSC) à New York (mars 2020)
- Série virtuelle Data for Accountability organisée par la Fondation Gates (anciennement BMGF)(avril 2020)
- Sessions techniques WEMNS organisées par l'IFPRI (juin et juillet 2020)



AFFICHE OFFICIELLE DE LA CONFÉRENCE MONDIALE SUR L'UTILISATION DES DONNÉES METTANT EN VEDETTE LE VICE-PREMIER MINISTRE DE GÉORGIE, S.E. LEVAN DAVITASHVILI, QUI EST INTERVENU LORS DE LA SESSION D'OUVERTURE LE 30 NOVEMBRE 2021.

## AF21

- Atelier de la Direction de l'Analyse, de la Prévision et des Statistiques Agricoles (DAPSA) du Sénégal [Atelier de partage et d'information sur les indicateurs et données des enquêtes agricoles annuelles (EAA) de 2017 à 2020 au Sénégal](novembre 2020)
- Deuxième conférence arabe sur le foncier : suivi de la gouvernance foncière et de la sécurité foncière. Masterclass. 50x2030, FAO, ONU-Habitat/GLII (février 2021)
- Événement parallèle de la Commission de statistique des Nations Unies (UNSC) à New York (février 2021)
- Séminaire 50x2030 : intégration des enquêtes et des satellites pour le suivi agricole dans les systèmes agricoles des petits exploitants (avril 2021)
- Série de webinaires ODD pour la région arabe. 50x2030, FAO, ONU-Habitat/GLII (avril 2021)
- Atelier FAO/DAPSA Sénégal : Vers une utilisation renforcée de données probantes pour éclairer le processus de suivi de la RSCA au Sénégal (mai 2021)
- Formation sur la gestion des données d'enquête, les processus et les politiques agricoles. FAO, MAAIF Ouganda (juillet 2021)
- Atelier FAO/DAPSA Sénégal : Atelier de validation des notes politiques pour éclairer les décideurs politiques au Sénégal (juillet 2021)

## AF22

- 50x2030 lors de la 31<sup>e</sup> Conférence internationale des économistes agricoles : La mesure compte et les économistes agricoles devraient s'y intéresser : comment l'Initiative 50x2030 peut faire la différence (18 août 2021)
- Séminaire 50x2030 : Transformer les systèmes alimentaires en Afrique : résilience grâce aux données agricoles (30 septembre 2021)
- 50x2030 au Forum mondial des données : présentation de la manière dont les données de terrain peuvent compléter les données satellitaires et autres technologies de collecte de données (6 octobre 2021)



RETRAITE 2024. / PHOTO VIA 50x2030.

## AF23

- Retraite 50x2030 (2-4 octobre 2022)
- Présentation de sensibilisation de la composante Méthodes et outils de 50x2030 dans le cadre de la série d'apprentissage Agriculture & Food Forum organisée par la Global Practice Agriculture et alimentation de la Banque mondiale (7 décembre 2022)
- Présentation de 50x2030 lors de la réunion HARDs (Chefs de l'agriculture, du développement rural et de la sécurité alimentaire de l'UE) organisée par la Commission européenne (16 décembre 2022)
- Événement de consultation des bailleurs intitulé « Évaluer le saut "quantique" des données dans l'agriculture et les systèmes alimentaires », organisé conjointement par la Commission européenne, le FIDA, la Plateforme mondiale des bailleurs pour le développement rural (GDPRD) et le Partenariat mondial pour les données du développement durable (GPSDD) (13 février 2023)
- Multiples présentations lors de la conférence du Centre for the Study of

- African Economies (CSAE), y compris des présentations des recherches Méthodes et outils sur l'utilisation des enquêtes téléphoniques pour la collecte de données agricoles et la mesure des dommages et pertes (19-21 mars 2023)
- Réunion du Conseil de partenariat 50x2030 du 30 mars 2023 : présentation de 50x2030 lors de l'Info point organisé par la Commission européenne (23 mars 2023)
- Présentation de 50x2030 lors de l'Info point organisé par la Commission européenne (30 mars 2023)
- 50x2030 à la conférence ICAS IX : (i) session de la composante Méthodes et outils et présentations individuelles supplémentaires ; (ii) session 50x2030 sur l'utilisation des données pour la prise de décision (17-19 mai 2023)
- « Composante production de données de l'Initiative 50x2030 : produire plus et de meilleures données pour l'élaboration des politiques publiques », organisé par la FAO (13 juin 2023)
- 5<sup>e</sup> Conférence ministérielle Agriculture Union africaine (UA) – Union européenne (UE) (30 juin 2023)



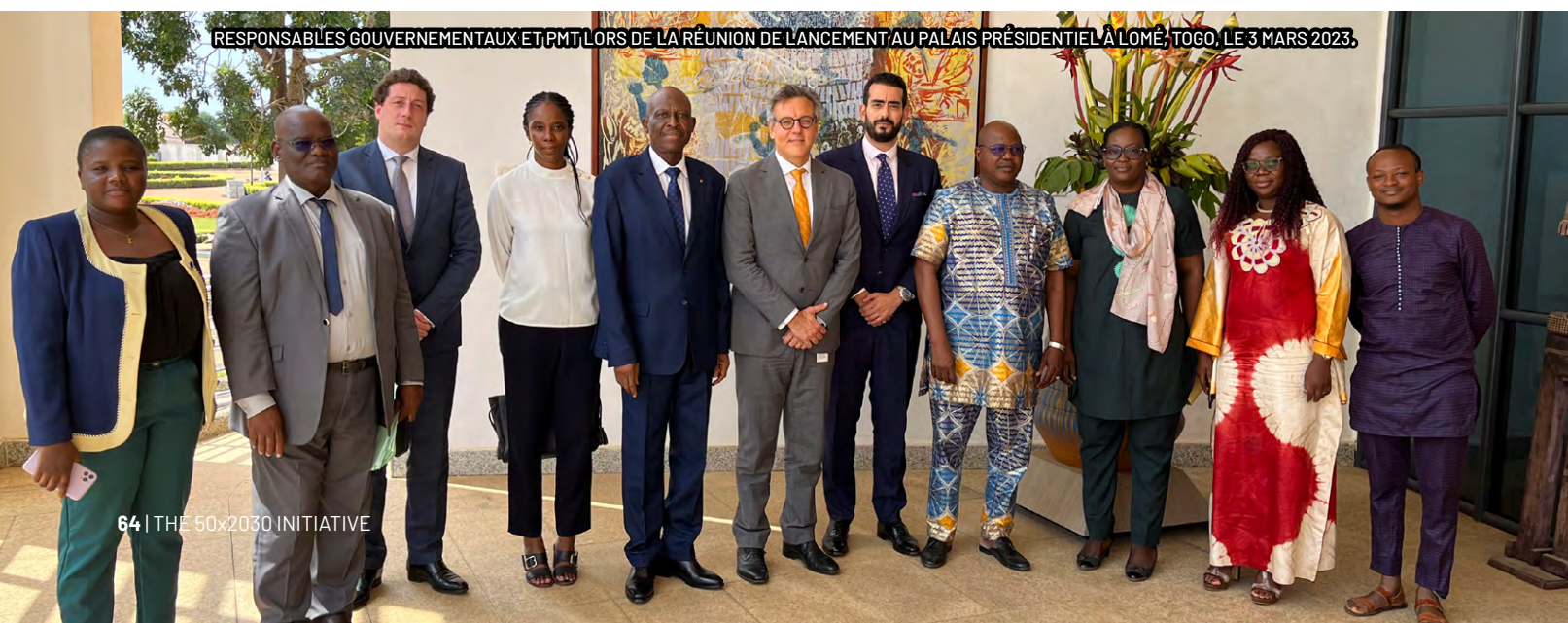
RETRAITE À TODI / PHOTO VIA 50x2030.

## AF25

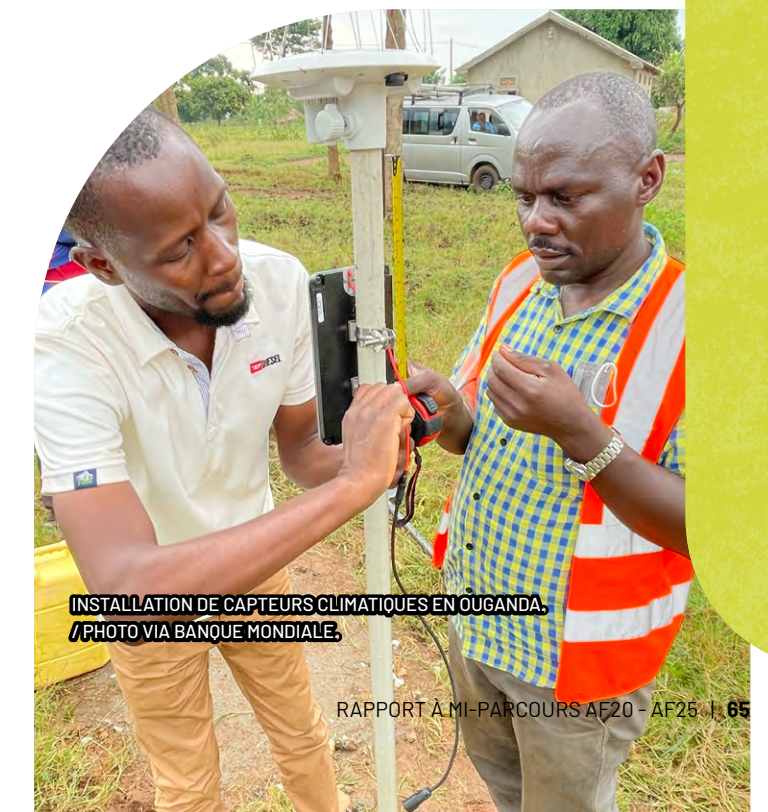
- 32<sup>e</sup> Conférence internationale des économistes agricoles (ICAE) (août 2024)
- 52<sup>e</sup> Comité de la sécurité alimentaire mondiale (CSA) (octobre 2024)
- Événement parallèle de la FAO et de l'IFPRI lors de la 69<sup>e</sup> session de la Commission de la condition de la femme (CSW69)
- UNSC 56 (New York, 4-7 mars 2025) événement préparatoire : Développement des capacités pour des systèmes statistiques nationaux pertinents, résilients et agiles : sommes-nous sur la bonne voie ? Session 1 : Favoriser la durabilité et la résilience institutionnelle
- Forum d'investissement Agri-Chain 2025 (Maroc)
- Retraite du Pôle d'expertise en pauvreté et équité de la Banque mondiale
- Retraite sur l'utilisation des données (juin 2025)

## AF24

- 28<sup>e</sup> session de la Commission africaine des statistiques agricoles (AFCAS28)
- 30<sup>e</sup> session de la Commission des statistiques agricoles pour l'Asie et le Pacifique (APCAS30), Katmandou, Népal (mai 2024)
- Comité de la sécurité alimentaire mondiale (CSA) – CSA51
- Association africaine des économistes agricoles (AAAE)
- Semaine asiatique de l'évaluation
- Semaine francophone du savoir sur le financement des risques en Afrique
- 78<sup>e</sup> session de l'Assemblée générale des Nations Unies (UNGA78)
- Pôle de plaidoyer pour l'Objectif de développement durable 2 (ODD2)
- Dialogue national du Ghana sur les statistiques de sécurité alimentaire
- Conférence de clôture de la phase II de la Stratégie mondiale pour l'amélioration des statistiques agricoles et rurales (GSARSII)



RESPONSABLES GOUVERNEMENTAUX ET PMT LORS DE LA RÉUNION DE LANCEMENT AU PALAIS PRÉSIDENTIEL À LOMÉ, TOGO, LE 3 MARS 2023.



INSTALLATION DE CAPTEURS CLIMATIQUES EN OUGANDA. / PHOTO VIA BANQUE MONDIALE.

## ANNEXE 4

## LISTE DES ABRÉVIATIONS

<b>AAAE</b>	Association africaine des économistes agricoles
<b>AAS</b>	Enquête agricole annuelle
<b>ACReSAL</b>	Résilience agroclimatique dans les paysages semi-arides
<b>AES</b>	Enquête économique agricole
<b>AF</b>	Année fiscale
<b>AFCAS</b>	Commission africaine des statistiques agricoles
<b>AFCAS28</b>	28e session de la Commission africaine des statistiques agricoles
<b>AGRI</b>	Enquête agricole intégrée
<b>ANG_STAT</b>	Renforcement des capacités statistiques en Angola
<b>APCAS</b>	Commission des statistiques agricoles pour l'Asie et le Pacifique
<b>APCAS30</b>	30e session de la Commission des statistiques agricoles pour l'Asie et le Pacifique
<b>BIRD</b>	Banque internationale pour la reconstruction et le développement
<b>BM</b>	Banque mondiale
<b>BMGF</b>	Fondation Bill et Melinda Gates
<b>BMZ</b>	Ministère fédéral allemand de la Coopération économique et du Développement
<b>CAPI</b>	Systèmes d'interview personnelle assistée par ordinateur
<b>CAS</b>	Enquête agricole du Cambodge
<b>CFS</b>	Comité de la sécurité alimentaire mondiale
<b>CIAS</b>	Enquête agricole intercensitaire du Cambodge
<b>CLIS</b>	Enquête intégrée sur l'élevage commercial (Népal)
<b>DAPSA</b>	Direction de l'Analyse, de la Prévision et des Statistiques Agricoles, Sénégal
<b>DFAT</b>	Département des Affaires étrangères et du Commerce de l'Australie
<b>EAA</b>	Enquête Agricole Annuelle
<b>EAC</b>	Enquête Agricole de Conjoncture (Mali)
<b>EAR</b>	Enquête Arboriculture et Horticulture
<b>EARSPforR – EAC</b>	Programme régional de statistiques pour les résultats en Afrique de l'Est - Communauté d'Afrique de l'Est
<b>EHCVM-P</b>	Enquête Harmonisée sur les Conditions de Vie des Ménages, enquête panel
<b>EMEA</b>	Enquête auprès des Ménages et Exploitants Agricoles
<b>EMEAP</b>	Enquête auprès des Ménages et Exploitants Agricoles et Agro-Pastoraux (Mauritanie)
<b>EPA</b>	Enquête Permanente Agricole (Burkina Faso)

<b>EPER</b>	Enquête Prévisions et Estimations Récoltes
<b>EPPER</b>	Enquête Pertes Post-Récoltes
<b>EPPR</b>	Enquête Pertes Agricoles Post-Récoltes
<b>ESA</b>	Enquête Statistique Agricole (Bénin)
<b>ESS</b>	Enquête socioéconomique de l'Éthiopie
<b>FAO</b>	Organisation des Nations Unies pour l'alimentation et l'agriculture
<b>FIDA</b>	Fonds international de développement agricole
<b>GAAS</b>	Enquête agricole annuelle du Ghana
<b>GHS</b>	Enquête générale auprès des ménages
<b>GPS</b>	Système mondial de localisation
<b>GSAH</b>	Enquête géorgienne sur les exploitations agricoles
<b>GSARS II</b>	Stratégie mondiale pour l'amélioration des statistiques agricoles et rurales - Phase II
<b>HISWA</b>	Harmonisation et amélioration des statistiques en Afrique de l'Ouest
<b>HISWACA</b>	Harmonisation et amélioration des statistiques en Afrique de l'Ouest et centrale
<b>IAOS</b>	Association internationale des statistiques officielles
<b>IAS</b>	Enquête agricole intégrée
<b>ICAAP</b>	Inquérito Anual à Produção Agro-Pecuaría
<b>ICAE</b>	Conférence internationale des économistes agricoles
<b>ICAS</b>	Conférence internationale sur les statistiques agricoles
<b>IDA</b>	Association internationale de développement
<b>IFPRI</b>	Institut international de recherche sur les politiques alimentaires
<b>IHPS</b>	Enquête panel intégrée auprès des ménages
<b>IHS</b>	Enquête intégrée auprès des ménages
<b>ILP</b>	Revenus agricoles, travail et productivité
<b>INS</b>	Institut national de statistique (Cambodge)
<b>LPS</b>	Enquête sur la productivité de l'élevage
<b>LSMS-ISA</b>	Étude sur la mesure des niveaux de vie – enquêtes intégrées sur l'agriculture
<b>MAAIF</b>	Ministère de l'Agriculture, de l'Industrie animale et de la Pêche, Ouganda
<b>MAECI</b>	Ministère italien des Affaires étrangères et de la Coopération internationale
<b>MAFF</b>	Ministère de l'Agriculture, des Forêts et de la Pêche (Cambodge)

<b>MEA</b>	Machines, équipements et actifs
<b>NACA</b>	Recensement national de l'agriculture
<b>NADA</b>	Archive nationale de données
<b>NADP</b>	Politique nationale de développement agricole (Cambodge)
<b>NAS</b>	Enquête agricole du Népal
<b>NASC</b>	Recensement national agricole par sondage
<b>NASS</b>	Enquête nationale agricole par sondage
<b>ODD</b>	Objectif de développement durable
<b>ONU</b>	Nations Unies
<b>PAGRIS</b>	Enquête agricole intégrée pilote
<b>PDDAA</b>	Programme détaillé pour le développement de l'agriculture africaine
<b>PIB</b>	Produit intérieur brut
<b>PME</b>	Méthodes de production et environnement
<b>RGAC</b>	Recensement Général de l'Agriculture et du Cheptel
<b>RNA</b>	Pilote du Recensement national de l'Agriculture (Togo)
<b>S&amp;E</b>	Suivi et évaluation
<b>SADC</b>	Projet régional de statistiques de la Communauté de développement de l'Afrique australe
<b>SIP</b>	Sistemo de Inquéritos Permanentes (Cap Vert)
<b>SITASI</b>	Survei Pertanian Terintegrasi (Enquête statistique intégrée indonésienne)
<b>SLAAS</b>	Enquête agricole annuelle de Sierra Leone
<b>SLLIST</b>	Enquête de recensement de Sierra Leone
<b>SLNSU</b>	Enquête sur les unités non standard de Sierra Leone
<b>SPE</b>	Système permanent d'Enquêtes (Togo)
<b>SPSS</b>	Statistical Package for the Social Sciences (Logiciel de statistiques pour les sciences sociales)
<b>TI</b>	Technologies de l'information
<b>TUN_LAG</b>	Réponse d'urgence de la Tunisie pour la sécurité alimentaire
<b>UE</b>	Union européenne
<b>UNGA</b>	Assemblée générale des Nations Unies
<b>UNPS</b>	Enquête panel nationale de l'Ouganda
<b>UNSC</b>	Commission de statistique des Nations Unies
<b>USAID</b>	Agence des États-Unis pour le développement international
<b>WEMNS</b>	Women's Empowerment Metric for National Statistical Systems (Indicateur d'autonomisation des femmes pour les systèmes statistiques nationaux)
<b>WEN</b>	Module sur l'autonomisation des femmes et la nutrition

CETTE PHOTO DE DOLLAND SIMALETTE VIA PEXELS.  
PHOTO DE QUATRIÈME DE COUVERTURE DE ZDENEK WACHACEK VIA UNSPLASH.

## RAPPORT À MI-PAROURS DE L'INITIATIVE 50x2030

PRÉPARÉ PAR :

**MILLCENT GAY TEJADA  
CHRISTELLE KOUAME  
GIULIA ALTOMARE**

VERSION FRANCAISE PRÉPARÉ PAR :

**HENRI MAYEUL GANNAT**

CONCEPTION PAR :

**NATALIA PÉREZ PENAGOS**



**50x2030**

DATA-SMART AGRICULTURE

**BANQUE MONDIALE  
GROUPE DE DONNÉES  
DE DÉVELOPPEMENT**

Via Abruzzi 10,  
00187 Rome, Italie

[the50x2030initiative@worldbank.org](mailto:the50x2030initiative@worldbank.org)  
[www.50x2030.org](http://www.50x2030.org)



#50x2030

