



**50x2030**

DATA-SMART AGRICULTURE

**PRODUIRE, UTILISER,  
INNOVER: COMMENT  
L'INITIATIVE 50x2030  
COMBLE LES LACUNES EN  
MATIÈRE DE DONNÉES  
AGRICOLES**

CETTE VERSION: **JUILLET, 2021**

## Contributions

Ce document est un produit de l'Initiative 50x2030 et a été développé conjointement par les organismes chargés de sa mise en œuvre : le Fonds international de développement agricole, l'Organisation des Nations Unies pour l'alimentation et l'agriculture et la Banque mondiale. Ce document a été examiné et approuvé par le Groupe consultatif technique de l'Initiative, avec des remerciements particuliers à Samuel Bénin (IFPRI), Andrew Dillon (Northwestern University), Emily Schmidt (IFPRI) et Aberash Tariku (Central Statistical Agency of Ethiopia) pour leurs contributions.

L'Initiative 50x2030 pour combler les lacunes en matière de données agricoles est un effort de plusieurs organismes visant à soutenir 50 pays à faible et à plus moyen revenu pour produire des données agricoles et rurales fondamentales par l'utilisation d'enquêtes agricoles et rurales intégrées. Pour en savoir plus sur l'Initiative, veuillez visiter [www.50x2030.org](http://www.50x2030.org).

## Table des Matières

I.	Introduction	4		
	i.	Processus d'engagement	9	
II.	Production de données dans le cadre de l'Initiative 50x2030	10		
	A.	Programmes des enquêtes intégrées de l'Initiative 50x2030	10	
		i.	Programme d'enquête agricole	11
		ii.	Programme d'enquête agricole et rural intégrée	11
		iii.	Modules d'enquête et résultats des données	12
		iv.	Collecte de données	13
		v.	Curation du contenu et diffusion des données	13
	B.	Considérations d'échantillonnage	14	
		i.	Base de sondage et populations cibles	14
		ii.	Plans de sondage	15
		iii.	Sous-échantillonnage pour mesures objectives	15
		iv.	Option de collecte de données longitudinales	16
	C.	Renforcement des capacités	16	
III.	Utilisation des données	16		
	B.	Activités d'utilisation des données	17	
IV.	Développement de méthodes et d'outils	18		
V.	Références bibliographiques	21		
VI.	Annexes	22		
	Annexe I.	Production d'indicateurs ODD dans le cadre de l'Initiative 50x2030	22	
	Annexe II.	Production d'indicateurs PDDAA dans le cadre de l'Initiative 50x2030	23	
	Annexe III.	Thèmes et indicateurs de données supplémentaires	24	

# I. Introduction

L'initiative 50x2030 a pour objectif de combler le déficit de données agricoles, en vue d'habiliter et soutenir 50 pays à revenu faible et intermédiaire, afin qu'ils conçoivent des systèmes nationaux de données solides qui produisent et utilisent des données d'enquêtes agricoles opportunes et de haute qualité. Un investissement efficace et l'élaboration de politiques relatives à l'agriculture et la pauvreté nécessitent des éléments probants. Dans de nombreux pays à revenu faible et intermédiaire, les limitations en termes de portée, qualité et fréquence des données agricoles entravent sérieusement la planification, le financement et la mise en œuvre efficace des politiques de développement agricole. Le manque de données agricoles dans ces contextes peut conduire à une élaboration de politiques non optimales qui, dans le cadre de l'agriculture, peut entraîner une hausse de la faim et de la pauvreté. L'initiative 50x2030 qui vise à combler le manque de données agricoles aborde ces problèmes dans le but de favoriser une prise de décision fondée sur des données probantes pour atteindre l'objectif de développement durable 2 - Faim zéro - parmi les pays partenaires. Dans le cadre du renforcement des capacités et la responsabilité des pays partenaire, cette prise de décision intégrée dans l'initiative est une contribution considérable à l'indicateur 17.18 des ODD, qui vise à «consolider l'appui au renforcement des capacités des pays en développement, notamment des pays les moins avancés et des petits États insulaires en développement, afin d'augmenter considérablement la disponibilité de données de haute qualité, actualisées et fiables ». La valeur de l'Initiative ne se limite pas à ces objectifs, qui permettent le suivi d'indicateurs supplémentaires et une analyse approfondie.

Pour combler les lacunes en matière de données agricoles, l'Initiative 50x2030 soutient un système d'enquête flexible qui (i) facilite le calcul des objectifs de développement durable et les indicateurs de priorité nationale (par exemple les indicateurs du Programme détaillé de développement de l'agriculture africaine (PDDAA) ; voir l'annexe I pour plus de détails) ; (ii) suivi de production et rapport fiable de statistiques nationales ; et (iii) fournir des données intégrées et de haute qualité pour l'élaboration des politiques. Le système s'appuie sur l'expérience des programmes, tels que le programme d'enquête agricole intégrée (AGRIS) de la FAO, et l'étude de mesure des niveaux de vie– les enquêtes agricoles intégrées (LSMS-ISA) de la Banque mondiale. Tout comme ces programmes, l'Initiative est conçue pour faire partie intégrante des systèmes statistiques nationaux.

Au cœur de l'Initiative se trouve une composante Production de données, qui soutiendra la conception et la mise en œuvre d'activités nationales de collecte de données. Cette composante est soutenue par une composante Développement de méthodes et d'outils et une composante Utilisation des données. La composante Développement de méthodes et d'outils cherche à garantir que l'Initiative encourage et incorpore l'innovation dans la collecte de données et développe des méthodes de collecte de données rentables. La composante Utilisation des données vise à garantir que les efforts de collecte de données soutenus par l'Initiative sont éclairés par les besoins politiques et que, une fois disponible, les données soient utilisées efficacement pour la prise de décision.

Ce document donne un aperçu de l'initiative 50x2030. La partie I présente une description des objectifs et de la structure de l'Initiative tandis que la partie II décrit les principaux axes des activités relevant des trois composantes de l'Initiative: Production de données; Développement de méthodes et outils; et utilisation des données. En comparaison, plus d'attention est accordée à la production de données, car elle comprendra l'essentiel des activités et du budget de l'Initiative.

## A. Objectifs de l'Initiative 50x2030

Les principaux objectifs de l'Initiative 50x2030 sont de renforcer **la capacité de prise de décision fondée sur des données probantes** dans l'agriculture en donnant les moyens à 50 pays à revenu faible et intermédiaire de **créer des systèmes de données nationaux durables et solides** qui produisent et utilisent **des données agricoles et rurales fiables, opportunes et de haute qualité** grâce à des programmes d'enquête se servant **des méthodes et des outils d'enquête judicieux et rentables**.

La vision de l'Initiative 50x2030 consiste, mais s'étend au-delà, de la production régulière de statistiques agricoles officielles, telles que des estimations agrégées de la production agricole et animale. L'Initiative produit les données nécessaires pour surveiller les indicateurs de l'Objectif de développement durable 2 (Faim zéro) qui peuvent provenir des données de l'enquête (2.3.1, 2.3.2 et 2.4.1), ainsi que d'autres indicateurs internationaux, régionaux (tels que le PDDAA et le Programme 2063) et nationaux. Le système peut également répondre à la collecte de données agricoles saisonnières ou intra-annuelles, afférent à la surveillance et la prévision, par exemple, lorsque c'est une priorité.

Pour répondre aux besoins en données dans le cas de l'élaboration des politiques, l'approche 50x2030 ne se limite pas à des statistiques agricoles traditionnelles. Elle intègre des thèmes économiques, sociaux, techniques et environnementaux de même que des indicateurs de développement rural pour permettre l'analyse des moteurs de productivité et des liens entre les caractéristiques sociodémographiques, les pratiques de gestion et la productivité, parmi les autres relations pertinentes pour les politiques. Au nombre des aspects économiques abordés figurent les coûts de production, les pratiques de commercialisation et de financement, ainsi que la productivité et le revenu agricole. Dans le domaine socioéconomique, le système recueille des données sur l'éducation, les conditions de vie des personnes qui prennent part aux activités agricoles, l'intensité des activités agricoles, les activités hors exploitation et le revenu des ménages. Les aspects techniques sont pris en compte par les données sur les pratiques agricoles qui sont recueillies conjointement avec les données sur l'assistance technique et les sources d'information. Les données sur les questions environnementales liées à l'agriculture sont abordées, telles que les mesures de conservation, la gestion des déchets, l'utilisation des ressources communautaires et l'adaptation au changement climatique et aux stratégies d'atténuation, entre autres.

Une attention particulière a été accordée aux questions de genre dans le système d'enquête. Des données désagrégées par sexe sont produites par rapport aux aspects importants, allant de l'appropriation des biens au processus de prise de décision lié à la cession et la production agricole, ainsi que l'indicateur ODD 5.a.1.

L'ensemble minimal de données à produire à partir des programmes d'enquête appuyés par 50x2030 comportera les indicateurs suivants du programme d'objectifs de développement durable (voir l'annexe I pour plus de détails):<sup>1</sup>

<b>2.3.1</b>	Volume de la production par unité de travail par catégorie de taille d'entreprise agricole/pastorale/forestière
<b>2.3.2</b>	Revenu moyen des petits producteurs de denrées alimentaires, par sexe et statut autochtone
<b>2.4.1</b>	Proportion des zones agricoles exploitées de manière productive et durable
<b>5.a.1 (a)</b>	Proportion de la population agricole totale ayant des droits de propriété ou des droits garantis sur des terres agricoles, par sexe <sup>2</sup>
<b>5.a.1 (b)</b>	Proportion de femmes parmi les titulaires de droits de propriété ou de droits garantis sur des terrains agricoles, par type de droit

<sup>1</sup>Les données pour chaque indicateur mentionné doivent être recueillies au moins une fois au cours de la période de mise en œuvre soutenue par 50x2030. Notez que tous les niveaux de désagrégation des indicateurs ne peuvent pas être collectés grâce aux programmes d'enquêtes 50x2030, bien que les programmes au niveau des pays puissent être personnalisés pour répondre aux besoins de désagrégation.

<sup>2</sup> Si l'univers d'échantillonnage est approprié, l'enquête peut produire l'indicateur ODD 1.4.2 correspondant - Proportion de la population adulte totale qui dispose de la sécurité des droits fonciers et de documents légalement authentifiés et qui considère que ses droits sur la terre sont sûrs, par sexe et par type d'occupation.

Huit principes fondamentaux orientent les activités de l'Initiative 50x2030, dans le but d'atteindre efficacement les objectifs susmentionnés. Les principes interdépendants suivants sont omniprésents dans l'ensemble du système 50x2030, du plan des enquêtes à la collecte de données à l'utilisation de données.

**1. Qualité des données** – Le principe fondamental de l'initiative 50x2030 est la qualité des données. Des données de mauvaise qualité peuvent donner lieu à des orientations politiques insuffisantes ou incorrectes et, par conséquent, la qualité est de la plus haute importance. La qualité des données de l'enquête dépend de la conception des questionnaires, de la sélection des échantillons, des méthodes de mise en œuvre et d'autres facettes du processus d'enquête. Les instruments du questionnaire 50x2030 ont été conçus à partir de données méthodologiques existantes et d'instruments testés précédemment afin de minimiser les biais par rapport à la conception des questionnaires. Des conseils sur la conception et la sélection des échantillons sont fournis pour remédier aux limitations de qualité potentielles résultant de l'échantillonnage. Plus important encore, le renforcement des capacités du personnel des systèmes statistiques nationaux est priorisé dans l'Initiative 50x2030 afin d'améliorer la qualité de toutes les étapes du processus d'enquête.

**2. Rentabilité** – L'Initiative est conçue en tenant compte de la charge des systèmes statistiques nationaux. La nécessité de données exhaustives et de haute qualité pour étayer les politiques nationales est équilibrée avec la nécessité pratique d'une mise en œuvre rentable. Pour maximiser la rentabilité, les instruments du questionnaire 50x2030 ont été conçus pour collecter les données nécessaires afin de garantir que la qualité des données est élevée et pas trop désagrégée, tout en mettant également l'accent sur la rotation des sujets du questionnaire au fil du temps en vue de ne pas recueillir de données plus souvent que nécessaire. Des extensions facultatives sont mises à la disposition des pays qui sont en mesure d'investir davantage dans des données de haute qualité pour certains sujets (par exemple, la mesure objective du rendement).

**3. Désagrégation des données** – L'Initiative s'engage à appuyer la collecte de données exactes de microdonnées désagrégées et de haute qualité. L'accent est mis sur la désagrégation par sexe, y compris des indicateurs prioritaires ODD de l'Initiative, afin d'étayer les politiques visant à promouvoir l'égalité entre les sexes. Les outils d'enquête 50x2030 sont conçus pour permettre la déclaration et l'analyse de la propriété foncière et ses droits, des actifs financiers et physiques, de même que la prise de décision au sein du ménage et le contrôle de la production et de l'utilisation des revenus.

**4. Couverture complète des producteurs agricoles** - L'Initiative 50x2030 offre une vue d'ensemble des activités agricoles du pays. Elle est conçue pour couvrir non seulement les activités agricoles et d'élevage pour le secteur domestique et non domestique, mais également les activités de pêche et de sylviculture pour les personnes prenant part à la production agricole ou animale. L'initiative définit l'*exploitation agricole* conformément à la définition proposée par le Programme mondial de recensement de l'agriculture (WCA) 2020 du FAO (FAO, 2015). Dans cette optique, la population cible comprend les petites, moyennes et grandes exploitations du secteur des ménages ainsi que toutes les exploitations du secteur ne relevant pas des ménages telles que celles gérées par des sociétés, des coopératives, des institutions gouvernementales, etc. La (les) base(s) de sondage et le plan de sondage doivent garantir cette couverture. En sus d'enregistrer la gamme complète des producteurs de cultures et de bétail<sup>3</sup>, les efforts de collecte de données

---

<sup>3</sup>Le système 50x2030 n'est pas conçu pour enregistrer l'agriculture nomade. L'agriculture nomade est un cas spécifique qui nécessite une enquête autonome appropriée, telle que celle décrite dans GSARS (2016a).

50x2030 recueille des données pour toutes les cultures et types de bétail correspondant au contexte donné, pas seulement les produits primaires.

**5. Intégration** - Un principe directeur de l'Initiative 50x2030 est l'intégration: L'intégration de la collecte des données agricoles relatives aux secteurs des ménages et hors ménages ; l'intégration des données socio-économiques avec des données agricoles ; des ménages agricoles et hors ménages ; des données d'enquête avec d'autres sources de données. Les données qui en résultent ne se limitent pas à la production de statistiques agricoles traditionnelles. Cela permet (i) l'analyse des facteurs de productivité et (ii) l'interaction des caractéristiques socio-économiques de la population rurale, des méthodes de production agricole, des activités non agricoles et de l'environnement avec les activités agricoles, notamment. Enfin, l'intégration des enquêtes par sondage et des thèmes de collecte de données favorise les analyses agricoles et rurales, augmentant la valeur des données agricoles de manière exponentielle outre les indicateurs de production de base.

**6. Durabilité** - L'initiative est conçue pour soutenir un programme d'enquêtes à long terme, avec une collecte de données chaque année et un renforcement continu des capacités. L'enquête est censée être intégrée à un programme statistique de pays partenaire, plutôt que d'être un effort autonome. Cela comprend la prise en charge financière progressive par les pays partenaires ainsi que le développement et le maintien de la capacité en personnel dans les systèmes statistiques nationaux.

**7. L'innovation** - Liée aux principes de rentabilité et de qualité des données, l'Initiative 50x2030 s'efforce d'utiliser des innovations technologiques et méthodologiques qui améliorent la qualité des données d'enquêtes agricoles tout en maintenant la faisabilité de la mise en œuvre. La composante Développement de méthodes et d'outils de l'Initiative est chargée de valider des méthodes améliorées de collecte de données. Des méthodes validées qui se sont avérées modulables à l'échelle nationale ont été intégrées dans la conception des instruments du questionnaire 50x2030, qui continueront d'évoluer au fur et à mesure que de nouvelles technologies seront développées et validées.

**8. Diffusion et données ouvertes** - Une attention particulière est accordée à l'accès et à l'utilisation des données collectées dans le cadre de l'Initiative 50x2030. Le libre accès aux microdonnées anonymes et à la documentation connexe, un principe fondamental de l'Initiative, maximise l'utilisation et la valeur des données. En outre, la préparation de plans de tabulation et l'élaboration d'un calendrier de diffusion et de produits analytiques (bulletins, rapports, etc.) dans le cadre de la phase de préparation de l'enquête, associée au renforcement des capacités techniques, soutiennent les systèmes statistiques nationaux dans la fourniture d'indicateurs agricoles et d'autres produits opportuns, pour mieux orienter la politique nationale. Compte tenu de l'importance des données ouvertes, de la diffusion et de l'utilisation des données, une composante de l'Initiative 50x2030 est consacrée à l'utilisation des données.

## **B. Structure de l'Initiative 50x2030**

L'initiative 50x2030, un programme holistique couvrant toute l'étendue du cycle de données, comporte les trois composantes suivantes. La composante **Production de données**, coordonnée par la FAO, la composante **Utilisation de données**, coordonnée par le FIDA, et la composante **Développement de Méthodes & d'Outils**, coordonnée par la Banque mondiale. Ensemble, et sous la supervision d'un Conseil multi-partenaires et la coordination directe d'une équipe de gestion du programme, ces composantes aident les pays partenaires à

atteindre les objectifs décrits ci-dessus. Vous trouverez de plus amples informations sur chacune des composantes 50x2030 dans les parties II, III et IV de ce document, respectivement.

Production de Données	Utilisation de Données	Développement de Méthodes et d'Outils
<p>Cette composante aide les pays à mener soit un programme d'enquêtes agricoles, soit un programme d'enquêtes agricoles et rurales intégrées. Les personnalisations spécifiques au pays du programme d'enquête sont menées en partenariat avec des partenaires nationaux.</p>	<p>Cette composante vise à instaurer l'utilisation des données et des données probantes produites dans le cadre de l'Initiative pour éclairer les décisions qui stimuleront la croissance agricole nécessaire en vue d'atteindre les objectifs de développement. Les activités comprennent l'évaluation des contraintes, le renforcement des capacités et l'amélioration des systèmes de communication.</p>	<p>Cette composante vise à accélérer le développement et l'adoption de méthodes d'enquête innovantes et rentables. Elle comprend des activités qui produisent des outils et des méthodologies nouveaux, meilleurs et plus rentables pour la collecte et l'analyse des données.</p>

### C. Engagement des pays partenaires

Les pays seront responsables du processus de mise en œuvre dès le début. Le soutien des partenaires de la mise en œuvre 50x2030 est donc adapté aux besoins de chaque pays en matière de données et de développement des capacités, aux demandes des utilisateurs de données et aux programmes d'enquête existants. Une assistance technique est fournie pour toutes les phases du cycle d'enquête, y compris, mais pas uniquement, l'identification des besoins en données, la personnalisation du questionnaire, le plan de sondage, la formation des enquêteurs, la curation du contenu pour la diffusion et l'analyse des données. Pour chaque pays, ce soutien personnalisé devrait aboutir aux objectifs minimaux suivants:

- Une **évaluation des besoins en matière de données agricoles** qui tiendra compte des besoins de données à l'échelle nationale et régionale, du minimum d'ensemble de données de base<sup>4</sup> et des conditions de suivi des ODD ;
- Un **plan stratégique** de mise en œuvre du programme d'enquête agricole du pays portant sur les spécificités du pays conformément aux plans stratégiques de statistiques nationaux;
- Une **mise en œuvre de plusieurs cycles d'enquêtes annuelles** (au moins deux seront soutenues par l'Initiative);
- La **diffusion d'ensemble de micro-données complètement documentées, anonymes** pour chaque cycle d'enquête menée.

<sup>4</sup>2012 Action Plan of the global Strategy to Improve Agriculture and Rural statistics  
[www.fao.org/docrep/016/i3082e/i3082e.pdf](http://www.fao.org/docrep/016/i3082e/i3082e.pdf)



Conformément au principe de durabilité de l'Initiative, les objectifs supplémentaires essentiels de l'Initiative sont une **prise de contrôle technique progressive** des activités de production de données par le système statistique national et une **prise de contrôle financière progressive** des ressources nécessaires pour soutenir le système d'enquête.

### **i. Processus d'engagement**

Le processus d'assistance aux pays sera organisé tout au long du cycle de production des données. Les activités seront initialement planifiées dans chaque pays participant pour une période de 5 à 8 ans, en fonction de la capacité statistique du pays. En raison des différences de capacités techniques et de ressources des pays partenaires, il y aura probablement de grandes différences dans les ressources dont chaque pays aurait besoin. Les pays disposant d'un programme d'enquêtes agricoles régulièrement administré recevront probablement 5 à 6 ans de soutien, tandis que les pays qui ont un programme d'enquêtes agricoles plus irrégulier recevront probablement 7 ans de soutien. Les pays qui ne mènent aucune enquête agricole auront probablement des besoins en ressources plus importants et bénéficieront de 8 ans de soutien. Le soutien commence par 1 à 2 ans de préparation (gouvernance, planification, préparation administrative et technique, formations, pilotage et planification de la reprise financière et technique), suivis de 3 à 4 ans de soutien intensif pour la collecte, le traitement et la diffusion des données annuelles, plus 1 à 2 ans de retrait progressif, qui comprendra un soutien supplémentaire à la collecte, au traitement et à la diffusion des données, au renforcement des capacités selon les besoins et à la préparation administrative et financière pour les années suivant la fin de l'assistance technique. Les domaines de soutien potentiels sont identifiés dans l'encadré 1.<sup>5</sup>

Avant de lancer toute activité de collecte de données, une évaluation sera effectuée pour mieux comprendre les structures de gouvernance existantes en matière de statistiques ; le statut des statistiques agricoles officielles dans le pays aussi bien que la disponibilité des statistiques générées par des enquêtes des ménages multi-thèmes ; les politiques de diffusion, stratégies et plans de développement disponibles. La phase d'évaluation s'appuie sur les évaluations de capacité déjà disponibles et commence par un examen de la documentation, des méthodologies, des questionnaires (le cas échéant) menés à distance et qui se poursuit au niveau des pays, avec une ou plusieurs études préliminaires. Dans les pays où le Plan

## ASSISTANCE TECHNIQUE

### **Conception de l'enquête**

- Évaluer les besoins, les priorités et les capacités des pays
- Développer un programme national personnalisé
- Développer des questionnaires personnalisés
- Réalisation d'une enquête pilote

### **Échantillonnage**

- Développement de bases de sondage principales (MSF)
- Élaborer un plan de sondage et des procédures d'estimation

### **Collecte de données**

- Préparation des instruments de collecte de données
- Formation des superviseurs et des agents recenseurs
- Gestion et contrôle du travail de terrain

### **Aide au traitement et à la diffusion des données**

- Traitement et nettoyage des données, y compris les procédures d'imputation
- Préparation des plans de tabulation
- Produire et diffuser des données agrégées et des rapports
- Produire et diffuser des microdonnées et des métadonnées anonymes.

### **Technologie**

- Utilisation des informations SIG à des fins d'enquête
- Utilisation des entretiens assistés par ordinateur
- Utilisation du GPS et du géo-référencement dans les enquêtes

ENCADRE 1. DOMAINES POTENTIELLES D'ASSISTANCE TECHNIQUE 50 X 2030

<sup>5</sup> L'assistance technique est adaptée aux besoins du pays. Les domaines d'assistance technique sont définis pour chaque pays au début de la collaboration et périodiquement réévalués avec les partenaires de mise en œuvre.

stratégique pour les statistiques agricoles et rurales (SPARS) <sup>6</sup> n'a pas été effectué, les travaux de préparation peuvent commencer sur la base d'exercices de hiérarchisation, c'est-à-dire avec des ateliers pour les utilisateurs et producteurs de données. L'organisation de ces ateliers est développée conjointement avec la composante Utilisation des données afin d'identifier les besoins prioritaires en données dans le pays. L'Initiative tire parti des bonnes pratiques existantes du Partenariat statistique au service du développement au XXIe siècle (PARIS21) pour créer des systèmes de données adaptées aux politiques, qui s'articulent autour de l'Outil avancé de planification des données (ADAPT) <sup>7</sup> et de la stratégie d'engagement.

Tout au long de l'engagement et en travaillant à la réalisation susmentionnée de ces objectifs, les pays participant à l'Initiative devraient adopter les principes de l'Initiative (décrits ci-dessus). Cela requiert que les pays partenaires fournissent le personnel nécessaire à la gestion de l'enquête.

## II. Production de données dans le cadre de l'Initiative 50x2030

### A. Programmes des enquêtes intégrées de l'Initiative 50x2030

L'Initiative 50x30 favorise une approche intégrée du système d'enquête agricole. Au niveau de la collecte de données, le système est intégré en deux dimensions : premièrement, l'intégration du secteur des ménages et du secteur hors ménage, et deuxièmement, l'intégration des données socio-économiques et environnementales aux données agricoles.

L'intégration de la collecte de données pour les secteurs des ménages et hors ménages garantit que l'ensemble du secteur agricole d'un pays est couvert de manière cohérente. L'intégration des données socio-économiques et environnementales aux données agricoles garantit que le programme ne se limite pas à la production de statistiques agricoles traditionnelles. Cette approche permet d'analyser les facteurs de productivité et les interactions entre les caractéristiques socio-économiques des ménages, les méthodes de production agricole, les activités non agricoles et l'environnement avec les activités agricoles, entre autres, en tenant compte des besoins des différents utilisateurs de données. Cette approche intégrée augmente considérablement la valeur des données agricoles au-delà de la production de macro-indicateurs de base.

En plus d'assurer une couverture complète des producteurs agricoles et d'ajouter une valeur analytique, l'intégration augmente également l'efficacité et la rentabilité du système d'enquête agricole. Il garantit la standardisation des concepts, des résultats cohérents, le partage des ressources et l'optimisation du travail sur le terrain et au niveau du bureau. La collecte de données à partir du même échantillon et au cours de la même opération permet d'obtenir plus d'informations à moindre coût.

Le programme d'enquête 50x2030 réalise l'intégration grâce à une base de sondage complète, représentative à la fois des secteurs des ménages et en dehors des ménages, et par un ensemble d'outils d'enquête sur les meilleures pratiques qui sont administrées dans le cadre d'un système d'enquête modulaire et couvrent les sujets pertinents d'une manière efficace. Le programme s'articule autour d'un module de base annuel qui couvre la production agricole ainsi que de modules rotatifs portant sur des sujets spécialisés. Les deux variantes du programme d'enquête soutenu par l'Initiative 50x2030, le Programme d'enquête agricole et le Programme d'enquêtes

---

<sup>6</sup> SPARS est une stratégie à long terme visant à améliorer les statistiques agricoles et rurales au niveau national. Il s'agit d'un élément constitutif de la Stratégie nationale pour le développement des statistiques (SNDS) dans le but de comprendre l'impact de la politique agricole sur les priorités statistiques, d'identifier les besoins en données, les lacunes, les duplications et les incohérences, et de définir l'avenir à court et à long terme des programmes et interventions statistiques.

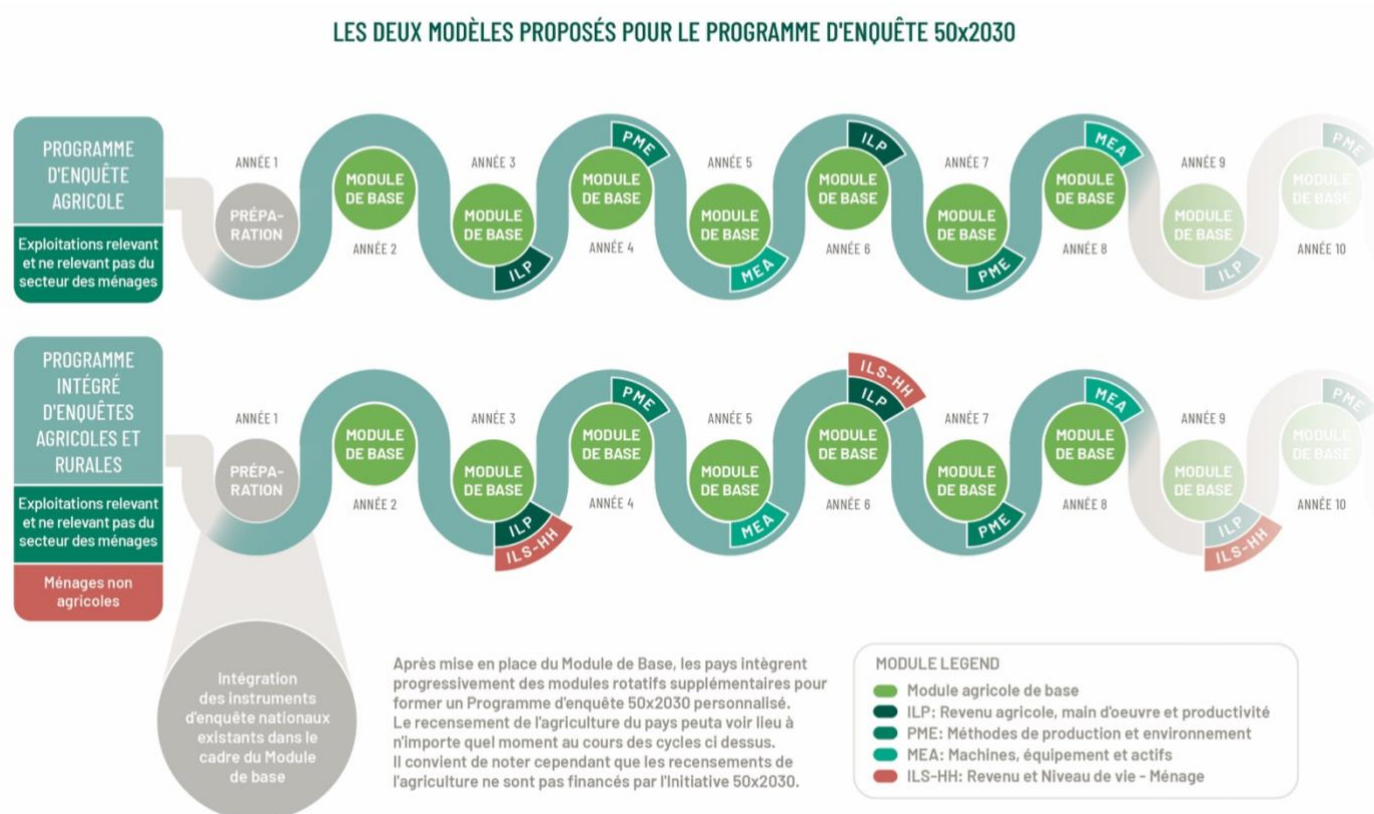
<sup>7</sup> Pour plus d'informations sur l'outil ADAPT, visitez: <https://paris21.org/advanced-data-planning-tool-adapt>

agricoles et rurales intégrées, sont décrites dans les sections suivantes. Le document technique 50x2030, « un Guide de L'approche de Collecte de Données 50x2030: Conception de Questionnaire » (2020) présente en détail les programmes d'enquête et les outils développés par l'Initiative.

### i. Programme d'enquête agricole

Le programme d'enquête agricole 50x2030 couvre l'ensemble du secteur agricole d'un pays, que ce soit dans les zones rurales ou urbaines, en échantillonnant à la fois les exploitations des ménages et hors ménages. Il a une approche modulaire qui s'articule autour d'un module de base annuel (CORE), collectant des données sur la production (cultures, bétail, aquaculture, pêche et foresterie) et d'autres variables agricoles clés nécessaires sur une base annuelle. Un ensemble de modules rotatifs couvre des variables socio-économiques et environnementales vitales. Ceux-ci contiennent des sujets tels que les coûts de production; revenu agricole; travail et productivité; prise de décision sexospécifique dans l'agriculture; pratiques de production et aspects environnementaux de l'agriculture. Ces outils spécialisés sont administrés moins fréquemment. Son approche modulaire flexible crée un système d'enquête qui peut répondre aux demandes émergentes aux niveaux régional, national ou international. Le programme d'enquête agricole est présenté dans la figure 1 (ligne du haut) bien que la séquence de mise en œuvre puisse être modifiée en fonction des besoins du pays.

• FIGURE 1. SCHEMA DES DEUX MODELES PROPOSES POUR LE PROGRAMME D'ENQUETE 50x2030



### ii. Programme d'enquête agricole et rural intégrée

Le programme d'enquête agricole et rurale intégrée de l'Initiative 50x2030 élargit l'étendue du programme d'enquêtes agricoles, en intégrant une enquête auprès des ménages à l'enquête agricole sur les exploitations. Il suit la même logique que le programme d'enquêtes agricoles mais incorpore un outil d'enquête auprès des

ménages et élargit la population cible avec un échantillon de ménages ruraux non agricoles (comme illustré dans la figure 1, ligne du bas). La combinaison d'enquêtes sur l'agriculture et auprès des ménages produit des données plus riches, augmente l'interopérabilité des données et est plus rentable. L'outil d'enquête auprès des ménages (ILS-HH) couvre des sujets socio-économiques tels que les revenus non agricoles, l'emploi, l'éducation et le bien-être, offrant une image complète des moyens de subsistance en milieu rural. Ce modèle permet de comprendre les liens entre (i) le développement rural, la transformation structurelle et agricole d'un côté, et (ii) la productivité agricole et le revenu de l'autre (couvrant des aspects relatifs au bien-être et aux moyens de subsistance, tels que les résultats sur le plan de l'éducation, les revenus non agricoles, ou les chocs et les stratégies d'adaptation).

Les deux programmes soutenus par l'Initiative 50x2030 sont conçus pour permettre la production des indicateurs ODD requis selon le calendrier recommandé. Les programmes sont adaptés aux contextes nationaux individuels, à savoir leur infrastructure statistique existante. Les pays élaborent leurs plans de travail en fonction de leur système d'enquête, notamment la fréquence des modules, selon leurs priorités, leurs besoins en données, l'infrastructure statistique existante et des ressources disponibles.

### iii. Modules d'enquête et résultats des données

**CORE:** Le module agricole de base est l'élément de base des programmes d'enquête, qui est administré annuellement. Il concerne les caractéristiques de l'exploitation et de l'exploitant, la plantation, la production et l'utilisation; les superficies des lots et parcelles; l'utilisation d'intrants (semences et engrais, produits chimiques, etc.); nombre de bétail et production; l'aquaculture, la pêche et l'exploitation forestière; l'utilisation des terres et de la main d'œuvre de l'exploitation.

**ILP:** le module Revenu agricole, main d'œuvre et productivité se concentre sur la collecte de données sur le revenu, la main d'œuvre et la productivité. Il porte sur des questions liées aux coûts de la production agricole, aux dépenses agricoles, aux revenus agricoles, à la main-d'œuvre, au régime foncier, à la dynamique de genre dans l'agriculture et aux moteurs de la productivité agricole.

**ILS:** Le module sur le revenu non agricole et le niveau de vie des ménages recueille des informations socio-économiques sur les ménages ruraux agricoles et non agricoles et leurs membres. L'ILS-HH est un questionnaire de type enquête légère sur les ménages et multi-thèmes couvrant l'éducation, l'emploi et l'emploi du temps, les conditions de logement, les chocs et l'adaptation, les entreprises familiales et d'autres revenus des ménages.

**PME:** Le module Méthodes de production et environnement se concentre sur les pratiques agricoles et l'environnement. Il couvre l'énergie et l'utilisation des terres, les méthodes de conservation des sols, les méthodes d'irrigation, les méthodes de reproduction animale, l'utilisation de produits vétérinaires, l'agriculture biologique, l'agroforesterie, l'adaptation au changement climatique et les risques.

**MEA:** L'instrument MEA saisit des informations sur l'utilisation des biens, des machines et des équipements dans le secteur agricole.

Les outils d'enquête de l'Initiative 50x2030 permettent la production d'un large éventail de données. Ils contribuent au calcul de nombreuses statistiques et indicateurs pertinents des secteurs agricoles et ruraux tout en cherchant à répondre aux besoins de divers utilisateurs. Les outils présentés dans cette section permettent de calculer les indicateurs ODD prioritaires 50x2030: 2.3.1, 2.3.2, 2.4.1 et 5.a.1. Les instruments d'enquête portent également sur plusieurs indicateurs du PDDAA, dont 2.4, 3.1i, 3.1ii, 3.1vi, 3.2iii, et 4.3, et peuvent être adaptés et élargis pour inclure des indicateurs prioritaires nationaux ainsi que d'autres indicateurs ODD. Veuillez consulter les annexes I et II pour une couverture plus détaillée des indicateurs ODD et PDDAA, respectivement.

En outre, le système permet et encourage l'inclusion d'instruments spécialisés et d'extensions, comme le carré de rendement, l'inclusion d'une section sur la consommation pour mesurer la pauvreté au niveau des ménages ou tout autre ensemble de questions à des fins spécifiques. Une série de questions supplémentaires pour calculer la composante agricole des indicateurs ODD 1.5.2 - *Pertes économiques directes attribuées aux catastrophes par rapport au PIB mondial* et 12.3.1 - *Pertes et gaspillages alimentaires mondiaux* sont en cours d'élaboration.

Une liste plus détaillée des principaux thèmes de données produits par les programmes d'enquêtes 50x2030 se trouve à l'annexe III. Pour des débats plus approfondis sur les instruments du questionnaire et leur mise en œuvre, voir le document technique, un Guide de l'approche de Collecte de Données 50x2030: Conception de questionnaire (2020).

#### **iv. Collecte de données**

La composante Production de données de l'Initiative aidera les pays à personnaliser les outils de collecte de données, l'approche d'échantillonnage et les bases de sondage, ainsi que le calendrier du programme d'enquête. Cela consiste au développement de questionnaires et de manuels personnalisés, fondés sur les instruments d'enquête de référence 50x2030, des tests cognitifs et pilotes, le plan de sondage et la formation du personnel de terrain. L'Initiative fait la promotion de l'utilisation des technologies d'Interview personnelle assistée par ordinateur (CAPI) pour la collecte de données et fournit un soutien pour passer des questionnaires en papier à ce mode de collecte de données. À cette fin, les questionnaires de référence 50x2030 seront disponibles sur la plateforme Survey Solutions CAPI de la Banque mondiale, qui est en cours de développement dans le cadre de la composante Développement de méthodes et d'outils.

L'Initiative donne la priorité à la couverture des indicateurs et des besoins en données des pays partenaires, ainsi que des cadres de suivi internationaux et régionaux (par exemple, les indicateurs ODD ou PDDAA). De surcroît, l'Initiative encourage la collecte de données sur les aspects économiques, sociaux et environnementaux, à savoir les données sexospécifiques.

Le personnel des pays participants sera responsable de la collecte des données lors des interviews en personne, mais le personnel de production des données de l'Initiative soutiendra la collecte de données en révisant soigneusement les questionnaires et manuels en papier et/ou CAPI, et en participant à la formation et la supervision d'agents recenseurs. Au cours du traitement et de l'analyse, des efforts importants seront déployés pour renforcer la capacité du personnel des pays partenaires à nettoyer et valider les données et à les préparer pour la tabulation et la diffusion. L'équipe de production de données collaborera étroitement avec les partenaires nationaux pendant la phase de traitement des données et dans le cadre de la production du rapport statistique, en commençant par l'élaboration d'un plan de tabulation convenu, qui est exécuté par l'homologue national avec les contributions de l'équipe. L'Initiative favorise l'adoption d'une approche participative lors de la phase de rédaction du rapport pour assurer la participation de la communauté des utilisateurs des données et garantir que les statistiques générées sont utiles et utilisées à un stade ultérieur.

#### **v. Curation du contenu et diffusion des données**

L'initiative 50x2030 vise à rendre les statistiques accessibles au public dans des formats garantissant une meilleure compréhension, facilité d'utilisation, interopérabilité et trouvabilité des données. Conformément aux stratégies de diffusion des données des pays partenaires (si disponibles), l'équipe de production de données fournit un soutien pour améliorer les politiques et programmes de diffusion, en aidant à ce que les programmes de diffusion fassent partie des processus institutionnels nationaux.

L'équipe de production de données aide les pays à mettre en place des plans de tabulation et des programmes de diffusion pour les macros et les microdonnées. L'initiative 50x2030 favorise l'adoption de formats de diffusion numérique normalisés (p. Ex., SDMX et DDI) et d'outils (p. Ex., Plates-formes de données ouvertes techniquement compatibles et de catalogue de microdonnées NADA). Une assistance technique sur des questions telles que l'archivage des données, la documentation des données, la curation du contenu, l'anonymisation des données et

la diffusion des données sera fournie dans le cadre d'ateliers techniques et de retraites dirigés par des experts des partenaires d'exécution (FAO, FIDA et Banque mondiale).

Le calendrier de publication des statistiques agricoles sera propre à chaque pays. Dans la mesure du possible, l'Initiative encourage la diffusion en temps opportun de statistiques agricoles saisonnières (si pertinentes et disponibles) et de statistiques pour l'ensemble de l'année agricole. Les données devraient être diffusées dans les six à 12 mois suivant la fin de la collecte des données. La diffusion des principales conclusions aura lieu dans un ou plusieurs ateliers et ciblera les utilisateurs/producteurs de données et les communautés de bailleurs de fonds au niveau national.

Les microdonnées seront mises à disposition grâce au Catalogue de microdonnées sur l'alimentation et l'agriculture (FAM) récemment lancé par la FAO ainsi que par la bibliothèque de microdonnées de la Banque mondiale.<sup>8</sup> Des liens vers des catalogues nationaux seront également fournis afin que les utilisateurs puissent contacter l'agence de production de données.

## **B. Considérations d'échantillonnage**

Une stratégie d'échantillonnage rentable est proposée pour le programme d'enquête afin de répondre de manière durable aux exigences de production de données fiables et intégrées. La stratégie prend en compte les principales caractéristiques des méthodes d'échantillonnage adoptées par le programme AGRISurvey de la FAO et le programme d'enquête LSMS-ISA de la Banque mondiale. Les pays devraient examiner attentivement la conception de leurs échantillons car l'étendue du programme d'enquête ne se limite pas à celle des enquêtes traditionnelles sur l'agriculture ou les ménages.

### **i. Base de sondage et populations cibles**

Les populations cibles du programme d'enquête sont : (i) tous les ménages dans les milieux ruraux et (ii) toutes les exploitations agricoles dans le pays. Le Programme d'enquête agricole et rurale intégrée tiendra compte aussi bien des ménages dans les zones rurales que des exploitations agricoles (qu'elles soient urbaines ou rurales, ou dans le secteur des ménages ou en dehors des ménages), tandis que le Programme d'enquête agricole ne prendra compte que des exploitations agricoles.

Suite aux recommandations du recensement mondial de l'agriculture 2020 de la FAO, deux types d'exploitations agricoles sont envisagés: (i) les exploitations du secteur des ménages et (ii) les exploitations du secteur hors ménages. Dans le secteur des ménages, les exploitations agricoles représentent celles opérées par les membres du ménage agricole. Les ménages agricoles gèrent des exploitations agricoles pour leur propre compte (soit pour la vente, soit pour leur propre consommation). Les exploitations agricoles du secteur en dehors des ménages sont gérées par des entités ne relevant pas des ménages, notamment des entreprises, des institutions gouvernementales telles que des instituts de recherche, des coopératives agricoles, des ménages institutionnels (hôpitaux, écoles, prisons, institutions religieuses, etc.) et des institutions à but non lucratif. Les exploitations opérées par des ménages possédant de grandes exploitations agricoles modernes ou des activités agricoles spécifiques dont les revenus et dépenses proviennent d'activités agricoles distinctes des autres activités des ménages, peuvent également être considérées comme faisant partie du secteur en dehors des ménages lorsqu'elles sont *enregistrées en tant que quasi-sociétés* ).

Une base de sondage principale appropriée pour le programme d'enquête 50x2030 est une base multiple composée (i) de la liste de tous les ménages agricoles et non agricoles des zones rurales, (ii) de la liste des ménages agricoles urbains et (iii) de la liste des exploitations agricoles du secteur en dehors des ménages. Une liste complète des ménages agricoles et non agricoles des zones rurales et des ménages agricoles urbains peut être établie à partir du recensement de la population et des logements, à condition qu'elle comprenne des éléments sur la main-

---

<sup>8</sup> Catalogue de microdonnées pour l'alimentation et l'agriculture de la FAO: <https://microdata.fao.org/> ;  
Bibliothèque de microdonnées de la Banque mondiale: <https://microdata.worldbank.org/>

d'œuvre qui identifient la production agricole pour compte propre. Dans le cas où les données du recensement les plus récentes sont jugées obsolètes (par exemple, en raison de changement dans la population depuis la mise en œuvre du recensement), une nouvelle liste des ménages sera nécessaire. L'inclusion de la population des ménages agricoles urbains est facultative en fonction de l'importance de l'agriculture urbaine dans le secteur des ménages du pays.

Les répertoires des entreprises agricoles sont utilisés pour construire la base des exploitations agricoles du secteur en dehors des ménages. Il s'agit notamment du répertoire national des entreprises et des répertoires informels des sociétés des organisations d'agriculteurs de même que des efforts déployés pour gérer la probabilité d'imbrication notable entre eux. Par ailleurs, tous les autres répertoires pertinents devraient être pris en compte, y compris la liste des institutions gouvernementales (centres de recherche agricole, écoles, hôpitaux, prisons, etc.) et des organisations non gouvernementales qui gèrent des exploitations. Pour le Programme des enquêtes agricoles, une base de sondage multiple composée d'une base aréolaire et de deux bases de données (exploitations sans terre élevant du bétail et grandes exploitations agricoles commerciales) est une alternative à la base de sondage recommandée.

## **ii. Plans de sondage**

Le plan de sondage stratifié à deux niveaux est recommandé pour le secteur des ménages. Les unités primaires d'échantillonnage (UPE) sont des zones de dénombrement (ZD) issues du recensement de la population et des logements. Les UPE doivent être stratifiées et dans chaque strate, un échantillon d'UPE est sélectionné avec une approche de probabilité proportionnelle à la taille (PPT) (sans remplacement). La mesure de la taille des UPE est généralement le nombre de ménages (ménages agricoles pour le Programme d'enquête agricole) dans cette zone de dénombrement. Les unités secondaires d'échantillonnage (USE) sont les ménages. Au sein de chaque UPE échantillonnée, un échantillon de USEs doit être sélectionné au moyen d'un échantillonnage aléatoire simple stratifié (ou d'un échantillonnage systématique) sans remplacement.

Un plan stratifié en une étape convient généralement aux exploitations du secteur en dehors des ménages. Les critères de stratification peuvent être les systèmes de production agricole (culture / élevage / mixte) ou une autre typologie ad hoc. Ce plan convient également, dans la plupart des cas, aux ménages agricoles urbains et aux exploitations sans terre élevant du bétail.

Le calcul de la taille de l'échantillon basé sur la précision des variables principales d'intérêt est nécessaire dans chaque domaine d'estimation. Pour le programme d'enquêtes agricoles et rurales intégrées, la taille de l'échantillon des ménages doit garantir une estimation fiable de la variable principale liée au ménage (revenu) dans la population des ménages ruraux et une estimation fiable de la superficie agricole à partir de la sous-population des ménages agricoles. Dans le cadre d'un plan de sondage à deux degrés, pour maintenir le contrôle de la taille de l'échantillon final par type de ménage (agricole et non agricole), il est recommandé de procéder à une stratification et à une allocation de premier niveau des ZD en termes de proportion de ménages agricoles dans chacun d'eux.

## **iii. Sous-échantillonnage pour mesures objectives**

Le sous-échantillonnage peut être utilisé comme stratégie rentable à diverses fins. Il peut être utile, par exemple, pour générer des informations dont les estimations fiables ne sont nécessaires qu'au niveau national plutôt qu'au niveau infranational et dont la collecte est coûteuse et/ou associée à un fardeau important pour le répondant. Dans l'Initiative 50x2030, le sous-échantillonnage est considéré comme une option viable pour collecter des informations sur le carré de rendement et collecter des données au niveau de l'exploitation relatives aux pertes après récolte, par exemple, lorsque la mise en œuvre à grande échelle n'est pas possible. Le sous-échantillonnage peut également être une stratégie pratique pour l'inclusion d'autres mesures objectives de variables clés telles que la santé du sol ou la variété des cultures.

#### iv. Option de collecte de données longitudinales

Alors que les programmes d'enquêtes standard 50x2030 sont conçus comme des enquêtes transversales répétées, les pays partenaires peuvent choisir de les modifier pour collecter des données longitudinales. Les données longitudinales offrent plusieurs avantages analytiques résultant de l'observation des mêmes exploitations, ménages, et individus, au fil du temps. Pour les enquêtes répétées, comme celles soutenues par l'Initiative 50x2030, il existe trois alternatives: (i) sélectionner un nouvel échantillon chaque année (coupe transversale répétée); (ii) utiliser le même échantillon pendant plusieurs années (panel); ou (iii) maintenir une partie de l'échantillon d'une année à l'autre et sélectionner un nouvel échantillon partiel (rotation partielle). Il y a des avantages et des compromis à chaque approche. L'utilisation de l'approche transversale répétée, par exemple, nécessite généralement le besoin d'une nouvelle opération de listage pour mettre à jour la base de sondage chaque année. L'approche par panel, par contre, nécessite des opérations de suivi pour localiser les répondants à l'enquête d'une année à l'autre et peut éventuellement souffrir d'une représentativité limitée en raison de l'attrition et / ou des changements structurels de la population. Une approche de rotation partielle peut être utilisée pour atténuer les problèmes de représentativité dans les enquêtes par panel tout en réduisant l'étendue et le coût de l'inscription. L'équipe de production de données collaborera avec les pays partenaires souhaitant explorer la possibilité de mettre en œuvre le programme 50x2030 de manière longitudinale. Elle s'appuiera sur l'expérience de dix ans de l'effort de collecte de données de panel LSMS-ISA comme base pour envisager et mettre en œuvre une telle fonctionnalité.

#### C. Renforcement des capacités

Le résultat escompté des activités de renforcement des capacités entreprises par l'Initiative est l'obtention par les pays partenaires de la gamme complète de compétences techniques nécessaires pour mener des opérations d'enquête agricole et rurale de manière indépendante et durable. Cela englobe toutes les étapes du processus d'enquête, à savoir la préparation de l'enquête, la collecte de données, le traitement des données et la diffusion des données.. La composante Production de données a développé une liste des principaux domaines techniques qui doivent être maîtrisés d'ici la fin du programme. Les activités de renforcement des capacités associeront à la fois une formation formelle et en cours d'emploi du personnel des pays partenaires ainsi que le renforcement d'autres ressources nationales (par exemple, des logiciels et des outils pour la collecte et l'analyse des données). Les formations formelles, qui sont généralement basées sur du matériel de formation générique, sont dispensées de manière standard dans tous les pays. Les formations en cours d'emploi visent à renforcer les capacités tout en travaillant sur des données d'enquêtes agricoles ou des opérations d'enquêtes. Le plan de développement des capacités de chaque pays est conçu et mis en œuvre de manière à ce qu'à la fin de la période de soutien, les pays partenaires aient une autonomie technique absolue pour continuer à mettre en œuvre la production de données dans le temps.

Les activités de renforcement des capacités seront fortement mises en avant au cours de la première et deuxième année d'engagement avec l'Initiative, c'est-à-dire lors de la phase de préparation du système d'enquête. Les domaines potentiels d'assistance technique et de renforcement des capacités sont résumés dans l'encadré 1.

### III. Utilisation des données

#### A. Résultats ciblés et la théorie du changement

L'objectif principal de l'Initiative 50x2030 est une prise de décision accrue et soutenue fondée sur des données probantes sur l'agriculture, en particulier pour contribuer à la réalisation de l'ODD2. Pour atteindre cet objectif, la composante Utilisation des données se concentrera sur la promotion et l'incitation des parties prenantes principales dans les pays à revenu faible et intermédiaire pour mieux utiliser les données d'enquête.

L'Initiative identifie trois principaux types d'intervenants dans le cycle de données: Producteurs de données, intermédiaires et décideurs. Un **Producteur de données** est une personne ou une entité qui produit des données à travers les étapes de collecte, curation du contenu/préparation et diffusion. Dans l'initiative 50x2030, le



producteur de données collecte les données d'enquête, générant les bases de données et les rapports d'enquête à utiliser par d'autres. **Les intermédiaires** sont des chercheurs et des analystes qui utilisent des rapports de synthèse, des tableaux de synthèse et des ensembles de microdonnées existants et y ajoutent de la valeur en effectuant des analyses et en les interprétant pour répondre aux questions et éventuellement faire des recommandations d'action. Comme décrit ci-dessus, pour une mise en œuvre 50x2030, un **Décideur** est une personne ou une entité qui applique les données pour répondre aux questions et éclairer les décisions liées aux programmes, aux politiques ou aux investissements.

Ces trois groupes de parties prenantes remplissent des fonctions essentielles au sein de l'écosystème de données. L'initiative s'appuie sur la définition de l'écosystème de données de l'Open Data Institute en tant que communauté d'acteurs, parties prenantes et entités qui traitent avec les données, les données des actifs (bases de données, produits de données, plates-formes, outils, technologies) avec lesquels ils interagissent, et les règles, normes et structures qui régissent ces interactions (politiques, cultures, structures organisationnelles, etc.) (Open Data Institute, 2018). De nombreux facteurs doivent être présents dans l'écosystème de données pour que les données soient utilisées.

L'initiative 50x2030 a développé et utilise le cadre d'utilisation des données pour comprendre, examiner, hiérarchiser et traiter les facteurs favorables. Ceux-ci deviennent également les contraintes les plus importants lorsqu'ils sont absents. Le cadre identifie sept facteurs qui favorisent l'utilisation des données: Demande, expertise, disponibilité, accès, sensibilisation, utilité et confiance.

## **B. Activités d'utilisation des données**

Les activités pour promouvoir et favoriser l'utilisation des données commenceront immédiatement lorsqu'un pays partenaire rejoindra l'Initiative 50x2030. Les activités suivent une séquence d'évaluation, de planification et de conception, et suivi d'une mise en œuvre. Une brève introduction aux activités est fournie ci-dessous. Pour un aperçu plus détaillé des activités d'utilisation des données 50x2030, voir « [Guide de promotion de l'utilisation des données dans le cadre de l'initiative 50x2030](#) ».Premièrement, un exercice relatif à **l'évaluation et la cartographie des écosystèmes de données agricoles** est entrepris pour étayer la conception de toutes les activités futures. Cela identifie les composantes de l'écosystème de données (acteurs ou parties prenantes, les données des actifs et les structures qui les régissent), comment ils interagissent et où résident les catalyseurs et les contraintes à l'utilisation des données. L'évaluation utilise des enquêtes d'information et des entretiens avec les principales parties prenantes, ainsi que des documents écrits existants, pour définir l'état actuel de l'écosystème de données. L'exercice de cartographie utilise une technique visuelle pour comprendre les acteurs, les relations et les flux de données dans le pays particulier et sera accompagné d'un récit écrit qui identifie les caractéristiques et les résultats principaux liés à l'écosystème. Les parties prenantes participeront à des ateliers collaboratifs pour valider l'avant-projet du rapport de cartographie et d'évaluation. Le produit final sert d'outil de communication pour soutenir l'engagement et l'adhésion à travers l'écosystème de données.

Sur la base des conclusions de l'exercice d'évaluation et de cartographie des écosystèmes de données, les parties prenantes nationales développeront conjointement une approche pluriannuelle pour promouvoir l'utilisation des données, qui sera incluse dans le cadre du plan de mise en œuvre du programme (PIP) 50x2030 plus large. L'approche ciblée sera développée grâce à un processus participatif entre l'Initiative, l'INS, le ministère de l'agriculture et toute autre organisation gouvernementale pertinente. La section Utilisation des données du PIP délimitera les activités spécifiques, le calendrier et le budget durant toute la période du projet. Les activités d'utilisation des données prendront en compte et s'harmoniseront avec le calendrier de production des données, en particulier en ce qui concerne les activités de diffusion des données.

Les activités menées dans le cadre du plan d'activités d'utilisation des données élaboré conjointement par le PIP seront conçues pour renforcer l'écosystème des données, améliorer les pratiques de partage et de communication des données et surveiller l'utilisation des données. Toutes ces activités seront conçues et mises en œuvre en

utilisant le cadre d'utilisation des données comme cadre théorique pour atteindre le résultat souhaité par l'Initiative.

Les activités conçues pour **renforcer l'écosystème de données** viseront à améliorer les relations et les interactions entre les producteurs de données, les intermédiaires et les décideurs. Ceci sera réalisé en augmentant ou en stimulant **la demande** de données, en améliorant son **utilité** et en établissant **la confiance** entre les trois groupes. Les activités spécifiques varieront selon les pays, en fonction des contraintes identifiées, et comprendront une combinaison d'actions telles que:

- Formation des producteurs de données aux analyses statistiques de base et élaboration de rapports faciles à comprendre pour les publics recherchés.
- Formation des intermédiaires à la réalisation d'analyses détaillées et à la présentation de leurs résultats aux décideurs pour des besoins politiques ou programmatiques spécifiques.
- Formation des décideurs en vue de comprendre, interpréter et appliquer les données aux décisions.
- Ateliers collaboratifs pour partager des informations entre les producteurs de données, les intermédiaires et les décideurs.
- Ateliers et séminaires de sensibilisation au niveau national pour les décideurs.

**Les activités en vue d'améliorer le partage des données et les pratiques de communication** viseront à promouvoir la prise de décision fondée sur des données probantes en améliorant **l'accès** aux données de l'enquête et en veillant à ce que les décideurs soient **informés** par rapport aux données de l'enquête et de leurs utilisations. (La disponibilité des données sera déjà traitée dans le cadre de la composante Production de données.) Les activités spécifiques comporteront:

- Assistance technique pour renforcer les technologies, plates-formes et pratiques de partage de données et de communication. Cela comprendra des recommandations et la facilitation des technologies principales, des plates-formes et des processus qui pourraient résoudre les obstacles identifiés à l'accès.
- Assistance technique et conseils sur les réformes politiques nécessaires pour améliorer le partage des données.
- Diffusion et plaidoyer via une conférence annuelle mondiale et des conférences régionales (non spécifiques à un pays, bien que les contributions des pays puissent être planifiées). Celles-ci seront coordonnées avec des initiatives ou programmes similaires dans la mesure du possible.

Les activités de suivi relatives à l'utilisation des données comprendront des formes d'assistance technique pour concevoir un cadre de suivi et des méthodes correspondantes pour suivre l'utilisation des données. Les activités de suivi formeront une boucle de données d'expérience pour informer les parties prenantes de l'état actuel de l'écosystème de données, des pratiques de partage des données et si les actions visant à promouvoir l'utilisation des données produisent les résultats souhaités. Le suivi dans le pays doit s'aligner autant que possible sur les indicateurs du cadre de résultats 50x2030.

Les activités d'utilisation des données doivent être développées et adaptées en fonction des besoins de chaque pays. Les groupes d'activités ci-dessus illustrent les différents types qui peuvent être adaptés et conçus pour répondre aux objectifs et aux contraintes visés. À ce titre, toutes les activités possibles se présenteront sous la forme d'une assistance technique (consultants experts et conseils), de formations, d'ateliers et de conférences.

## IV. Développement de méthodes et d'outils

L'objectif du programme de travail du développement des méthodes et des outils est de générer des connaissances qui améliorent la qualité, la pertinence et la rentabilité des produits et activités des composantes Production et Utilisation des données. Sa principale réalisation est l'adoption de meilleurs outils d'enquête agricole et plus efficaces dans les systèmes nationaux de données. Les partenaires de mise en œuvre travailleront avec les pays

partenaires pour renforcer les capacités et accroître l'adoption de méthodes et d'outils améliorés pour la collecte de données agricoles et rurales dans les systèmes statistiques nationaux.

Le programme de travail de la composante Développement de méthodes et d'outils vise à (i) améliorer la mesure et la compréhension de la productivité agricole et des moyens d'existence ruraux; (ii) contribuer au suivi des ODD, avec un accent particulier sur les statistiques agricoles et rurales; et (iii) aller au-delà des indicateurs pour produire des recherches analytiques exploitables qui peuvent étayer l'élaboration des politiques et l'élaboration des programmes. En ce qui concerne cette dernière, la portée des travaux dans le cadre de l'Initiative devrait soutenir la production de données pour éclairer les analyses qui aboutissent à une meilleure compréhension des phénomènes socio-économiques et de leur relation avec l'agriculture, en produisant des recommandations exploitables pour les politiques et programmes visant à faire progresser les objectifs de développement.

Cette composante s'efforce d'ajouter de la valeur à l'Initiative globale. Étant donné que les priorités et les besoins en matière de recherche concernant les méthodes et le développement d'outils changeront au fur et à mesure que l'Initiative progresse, il en sera de même pour l'orientation et les activités de cette section. Les priorités seront évaluées tous les trois ans, en fonction de l'évolution des besoins nationaux et internationaux, des progrès de la recherche méthodologique et des changements technologiques. Tout au long de ce processus, la pertinence du travail méthodologique de la composante sera assurée par la participation directe des INS et des ministères de l'agriculture des pays participants et du personnel opérationnel des partenaires de mise en œuvre.

Le programme de travail initial de la composante Développement de méthodes et d'outils, qui reposait sur des domaines de recherche antérieurs identifiés par la Stratégie mondiale pour l'amélioration des statistiques agricoles et rurales et la recherche méthodologique menée par l'équipe LSMS de la Banque mondiale, s'articule autour des trois piliers suivants:

- i. **Intégration des approches de l'enquête.** Les activités relevant de ce pilier, en coordination avec la composante Production de données, comprennent la convergence des enquêtes AGRISurvey et LSMS-ISA en un système d'enquête modulaire et intégrée. Cela implique de développer et de tester une approche d'échantillonnage intégrée et un ensemble harmonisé de questionnaires, de modules et d'instruments de collecte de données. Au cours du premier cycle triennal, ce pilier comprend les domaines de l'échantillonnage intégré, de l'analyse intégrée des données et de l'intégration des instruments d'enquête.
- ii. **Intégration de la technologie; mise à jour des méthodologies.** Les activités relevant de ce pilier définiront, mettront à jour et documenteront l'ensemble de base des méthodes d'enquête dans les thèmes prioritaires, pour adoption par les enquêtes financées par l'Initiative. Les travaux se concentreront sur (i) le renforcement de l'utilisation et la poursuite de la mise à jour du logiciel du programme Survey Solutions CAPI de la Banque mondiale; (ii) développer et tester de nouvelles approches de collecte de données dans des domaines thématiques pertinents pour l'Initiative; et (iii) mettre l'accent sur l'intégration de capteurs et de technologies modernes pour une collecte objective et rentable de microdonnées. Au cours du premier cycle de trois ans, ce pilier comprend des recherches sur la mesure de la main-d'œuvre, la superficie des terres, le régime foncier, la fertilité des sols, la variété des cultures, les pertes après récolte et l'autonomisation des femmes dans l'agriculture. En outre, la composante soutiendra le développement ultérieur du programme Survey Solutions CAPI de la Banque mondiale pour améliorer les outils existants et en développer d'autres à utiliser dans les opérations de collecte de données agricoles et rurales.
- iii. **Intégration avec d'autres sources de données.** Les activités relevant de ce pilier développeront des méthodes pour l'intégration des données d'enquêtes avec différentes sources de données, y compris, mais sans s'y limiter, les données de recensement, géospatiales et éventuellement administratives, dans

le but de valoriser les données d'enquêtes dans le cadre des analyses pertinentes de politique et de recherche. L'accent sera mis sur la possibilité que les enquêtes alimentent et valident les applications de télédétection qui visent à produire à grande échelle des indicateurs clés exploitables à haute résolution. Dans le premier cycle triennal, ce pilier consiste à l'intégration des enquêtes relatives aux données d'observation de la terre et par satellite et l'intégration des données d'enquêtes avec d'autres sources de données, telles que les données administratives et / ou de recensement.

Ces piliers augmenteront la durabilité des systèmes de production de données soutenus par l'Initiative ainsi que l'exactitude, la pertinence et l'actualité des données d'enquête sous-tendant la prise de décision fondée sur des données probantes. Ils mettront l'accent sur la traduction d'une recherche méthodologique rigoureuse en conseils pratiques pour les praticiens de l'enquête sous la forme de lignes directrices et d'activités de renforcement des capacités, qui alimenteront directement les activités de la composante Production de données de l'Initiative.

## V. Références bibliographiques

- Initiative 50x30. (2020) Guide de L'approche de Collecte de Données 50x2030: Conception de Questionnaire Série de documents techniques n ° 2. Rome.
- FAO. (2012). Stratégie mondiale pour l'amélioration des statistiques agricoles et rurales - Plan d'action régional Amélioration des statistiques en matière de sécurité alimentaire, d'agriculture et de développement rural durables Rome. FAO. Disponible à : <http://www.fao.org/docrep/016/i3082e/i3082e.pdf> . Accès: en août 2019.
- FAO (2015) Programme mondial de recensement de l'agriculture 2020, Vol. 1: Programme, concepts et définitions. Collection FAO sur le Développement statistique 15. Publication de la FAO : Rome. Disponible à <http://www.fao.org/world-census-agriculture/wcarounds/wca2020/en/>
- Stratégie mondiale pour l'amélioration des statistiques agricoles et rurales (GSARS). (2016a) Lignes directrices pour le dénombrement du bétail nomade et semi-nomade (transhumant) Rome: GSARS. Disponible à <http://gsars.org/wp-content/uploads/2016/08/Guidelines-for-the-Enumeration-of-Nomadic-and-Semi-Nomadic-Livestock-06.pdf> Accès en: Juillet 2019
- Open Data Institute. (2018). Mapping Data Ecosystems (cartographie des écosystèmes). Available at: <https://theodi.org/article/mapping-data-ecosystems>
- Partenariat statistique au service du développement au XXIe siècle (PARIS21) Outil avancé de planification des données (ADAPT). Disponible à: <https://paris21.org/advanced-data-planning-tool-adapt> . Accès: en août 2019.

## VI. Annexes

### Annexe I. Production d'indicateurs ODD dans le cadre de l'Initiative 50x2030

Alors que l'initiative 50x2030 a été conçue dans le but de collecter des données sur les indicateurs ODD 2.3.1 et 2.3.2, l'étendue du programme ne se limite pas à ces deux indicateurs. Le tableau ci-dessous donne un aperçu des indicateurs ODD hautement prioritaires instaurés par l'Initiative 50x2030, les questionnaires standards qui peuvent être utilisés pour collecter les informations requises de même que la fréquence recommandée de collecte de données.

TABLEAU A.1 - INDICATEURS ODD QUE L'INITIATIVE VISE A PRODUIRE <sup>9</sup>

ODD #.	TITRE DE L'INDICATEUR	FREQUENCE RECOMMANDEE	QUESTIONNAIRE(S)
2.3.1	Volume de la production par unité de travail par catégorie de taille d'entreprise agricole/pastorale/forestière	3 ans	ILP
2.3.2	Revenu moyen des petits producteurs de denrées alimentaires, par sexe et statut autochtone	3 ans	ILP
2.4.1	Proportion des zones agricoles exploitées de manière productive et durable	3 ans	PME
5.a.1.a	Proportion de la population agricole totale ayant des droits de propriété ou des droits garantis sur des terres agricoles, par sexe	3 ans	ILS-HH (dans le modèle intégré et rural) ILP (dans le modèle agricole)
5.a.1.b	Proportion de femmes parmi les titulaires de droits de propriété ou de droits garantis sur des terrains agricoles, par type de droit	3 ans	ILS-HH (dans le modèle intégré et rural) ILP (dans le modèle agricole)

Le tableau ci-dessous répertorie **les indicateurs ODD supplémentaires** qui peuvent être collectés avec les instruments d'enquête standard 50x2030. Il indique les questionnaires standards où les informations requises sont collectées et leur fréquence recommandée.

TABLEAU A.2 - INDICATEURS SUPPLEMENTAIRES DE ODD INSTAURES PAR L'INITIATIVE

ODD #.	TITRE DE L'INDICATEUR	FREQUENCE RECOMMANDEE	QUESTIONNAIRE(S)
1.4.2	Proportion de la population adulte totale qui dispose de la sécurité des droits fonciers et de documents légalement authentifiés et qui considèrent que ses droits sur la terre sont sûrs, par sexe et par type d'occupation *	3 ans	ILS-HH (dans le programme d'enquête agricole et rurale intégrée )
1.5.2 †	Pertes économiques directes dues aux catastrophes par rapport au PIB mondial **	À déterminer	CORE (BASE); ILP; MEA grâce à un ensemble de questions facultatives
12.3.1	Pertes alimentaires mondiales ***	3 ans	Pertes de récolte et après récolte (HPHL) (en cours d'examen)

\* *L'indicateur ne peut être calculé que si l'enquête couvre les ménages non agricoles (c'est-à-dire dans le modèle agricole et rural intégré) et les zones urbaines*

<sup>9</sup> Les indicateurs peuvent ne pas être disponibles pour tous les sous-groupes identifiés dans les notes méthodologiques des indicateurs ODD.

- \*\* Calcul partiel uniquement: L'ensemble de questions optionnelles permet uniquement de calculer les pertes dans le secteur agricole, qui n'est qu'une composante de l'indicateur 1.5.2 qui englobe toutes les pertes économiques. Méthodologie en cours de développement.
- \*\*\* La couverture par l'initiative 50x2030 sera limitée à 12.3.1a (indice de perte alimentaire) et aux pertes au niveau des exploitations (le principal point critique de perte dans les pays à faibles revenus). Elle ne couvrira pas les pertes résultant du transport, des activités de vente en gros, du stockage ou de la transformation hors exploitation.
- ‡ Les questions de mesure de l'indicateur 1.5.2 sont actuellement à l'étude. Elles seront ajoutées et/ou modifiées dans les questionnaires 50x2030 une fois finalisées.

## Annexe II. Production d'indicateurs PDDAA dans le cadre de l'Initiative 50x2030

La Déclaration de Malabo sur la croissance et la transformation accélérées de l'agriculture pour une prospérité partagée et des moyens de subsistance améliorés est un ensemble d'objectifs avec des cibles très spécifiques pour réaliser cette vision pour l'Afrique. Le Programme détaillé de développement de l'agriculture africaine (PDDAA) établit des indicateurs qui devraient être utilisés pour suivre les progrès vers les objectifs de la Déclaration de Malabo en matière d'agriculture et de sécurité alimentaire. À ce jour, de nombreux pays ne disposent pas de sources de données adéquates pour quantifier les indicateurs clés de la réalisation du PDDAA.

Les instruments d'enquête promus dans le cadre de l'initiative 50x2030 permettent le suivi de neuf indicateurs du PDDAA. Le tableau ci-dessous donne un aperçu de ces indicateurs en indiquant les questionnaires dans lesquels les informations requises sont collectées ainsi que leur fréquence.

TABLEAU B.1 - INDICATEURS PDDAA QUE L'INITIATIVE VISE A PRODUIRE

N ° PDDAA	TITRE DE L'INDICATEUR	FREQUENCE RECOMMANDEE	QUESTIONNAIRE(S)
2.4	Proportion d'hommes et de femmes engagés dans l'agriculture ayant accès aux services financiers <sup>10</sup>	3 ans	ILS-HH (dans le programme d'enquête agricole et rurale intégrée)
3.1i	Consommation d'engrais (kilogramme de substances nutritives/par hectare de terre arable) <sup>11</sup>	Annuellement	CORE
3.1ii	Taux de croissance de la taille des superficies irriguées par rapport à sa valeur de l'an 2000*	Annuellement	CORE
3.1iv	Proportion d'agriculteurs ayant accès à des services consultatifs agricoles	3 ans	Questionnaire rotatif. Placement à déterminer
3.1vi	Proportion de ménages agricoles propriétaires ou avec des droits fonciers garantis <sup>12**</sup>	3 ans	ILP (dans le programme d'enquête agricole)  ILS-HH (dans le programme d'enquête agricole et rurale intégrée)

<sup>10</sup> Cet indicateur vise à mesurer le nombre d'hommes et de femmes se consacrant à l'agriculture qui est «inclus financièrement». L'inclusion financière comprend l'utilisation d'au moins un des services financiers, à savoir les institutions financières bancaires et non bancaires (comptes bancaires et d'épargne), l'argent mobile, etc.

<sup>11</sup> Cet indicateur s'efforce de surveiller l'utilisation d'intrants agricoles rentables et de qualité pour stimuler la productivité agricole. La quantité d'engrais consommée en agriculture par un pays est exprimée en tonnes métriques de nutriments végétaux.

<sup>12</sup> Cet indicateur mesure le nombre de ménages agricoles où au moins un membre est en mesure de démontrer des droits de propriété par le biais de documents. Comme les indicateurs 1.4.2 et 5.a.1 des ODD, la propriété foncière est définie en fonction du contexte local, et la définition de la propriété varie d'un pays à l'autre.

3.2i	Taux de croissance de la valeur ajoutée agricole, (constamment en dollars américains), par travailleur agricole***	Annuellement	CORE
3.2ii	Taux de croissance de la valeur ajoutée agricole, constamment en dollars américains, par hectare de terres arables agricoles***	Annuellement	CORE
3.2iii	Taux de croissance des rendements pour les cinq produits prioritaires nationaux, et éventuellement pour les 11 produits prioritaires agricoles de l'Union africaine (UA) <sup>13****</sup>	Annuellement	CORE
4.1i	Taux de croissance de la valeur ajoutée agricole, (constamment en dollars américains)***	Annuellement	CORE

### Annexe III. Thèmes et indicateurs de données supplémentaires

Les tableaux ci-dessous donnent un aperçu des thèmes des données et des indicateurs, en plus de ceux indiqués dans les annexes I et II, générés par les questionnaires 50x2030. Le tableau C.1 se concentre sur les données annuelles, les tableaux suivants se référant aux données et indicateurs générés par rotation.

**TABEAU C.1 - DONNEES ELEMENTAIRES/INDICATEURS COUVERTS DANS LE QUESTIONNAIRE CORE**

Données élémentaires/indicateurs	Unité d'observation
Productivité des terres	Exploitation
Prise de décision intra-HH	Exploitation
Dommages et pertes dus aux désastres ( <i>à l'étude</i> )	Exploitation
Typologie de l'exploitation	Exploitation
Valeur de production	Exploitation
Région, province	Exploitation
Coordonnées GPS (LAT. - LONG.)	Exploitation
Activité agricole	Exploitation
Statut juridique	Exploitation
Distance de l'habitation au bloc	Exploitation
Localisation des activités agricoles	Exploitation
Âge, éducation, sexe	Exploitation
Type d'exploitant	Exploitation
Formation reçue en agriculture	Exploitation
Membres du ménage agricole et relation avec le chef de famille	Exploitation
Nombre de blocs	Exploitation
Acquisition de terres	Bloc
Régime foncier	Bloc
Superficie des blocs	Bloc
Existence d'un système d'irrigation	Bloc
Superficie irriguée	Bloc
Existence d'une érosion et d'un contrôle de l'érosion	Bloc
Existence et méthode d'irrigation	Bloc
Nombre moyen de parcelles de culture par bloc	Bloc
Identification des décideurs de l'activité des cultures	Bloc-Parcelle
Utilisation des superficies agricoles	Bloc-Parcelle

<sup>13</sup> Les 11 produits prioritaires de l'UA sont le riz, le maïs, les légumineuses, le coton, le palmier à huile, le bœuf, les produits laitiers, la volaille et la pêche, le manioc, le sorgho et le mil.



Superficie de la parcelle	Bloc-Parcelle
Surface cultivée	Bloc-Parcelle
Culture mixte	Bloc-Parcelle
Cultures par parcelle de terrain	Bloc-Parcelle
Type de culture	Bloc-Parcelle
Superficie plantée	Bloc-Parcelle
Type d'abri	Bloc-Parcelle
Période de plantation	Bloc-Parcelle
Type de graine utilisé	Culture
Quantité de graines plantées	Culture
Utilisation des terres	Exploitation
Utilisation d'engrais et de pesticide	Culture-Parcelle-Bloc
Utilisation d'intrant	Culture-Parcelle-Bloc
Période de moisson	Culture-Parcelle-Bloc
Pertes après la récolte (raisons)	Culture-Parcelle-Bloc
Productions végétales	Culture-Parcelle-Bloc
Superficie récoltée	Culture-Parcelle-Bloc
Rendement des récoltes	Culture-Parcelle-Bloc
Destination de la culture (condition et quantité)	Culture
Identification des décideurs qui rapportent des ventes	Culture
Cultures de stockage (quantité, état et destination)	Culture
Valeur totale des ventes	Culture
Méthode de culture:	Culture-Parcelle-Bloc
Nombre d'arbres/plantes utilisés	Culture-Parcelle-Bloc
Période de plantation	Culture-Parcelle-Bloc
Période de moisson	Culture-Parcelle-Bloc
Pertes après la récolte (raisons)	Culture-Parcelle-Bloc
Productions végétales	Culture-Parcelle-Bloc
Rendement des récoltes	Culture-Parcelle-Bloc
Identification des décideurs de l'utilisation des produits	Culture-Parcelle-Bloc
Destination de la culture (condition et quantité)	Culture
Prise de décision sur les bénéfices de vente	Culture
Cultures de stockage (quantité, état et destination)	Culture
Valeur totale des ventes	Culture
Utilisation d'intrant	Type d'intrants
Quantité d'intrants utilisés	Type d'intrants
Nombre d'animaux	Type d'animaux
Taille de troupeau et concentration du cheptel	Type d'animaux
Responsables d'élevage	Type d'animaux
Identification des décideurs qui rapportent des ventes	Type d'animaux
Contrôle et responsabilité de l'élevage	Individuel
Variation des stocks de ruminants au cours des 12 derniers mois	Type d'animaux
Valeur totale des animaux achetés	Type d'animaux
Total des revenus tirés des ventes d'animaux vivants	Type d'animaux
Total des revenus tirés des ventes d'animaux abattus	Type d'animaux
Variation des stocks de volaille au cours des 3 derniers mois	Type d'animaux
Valeur totale des animaux achetés	Type d'animaux
Total des revenus tirés des ventes d'animaux vivants	Type d'animaux
Total des revenus tirés des ventes d'animaux abattus	Type d'animaux

Production laitière (quantité)	Type d'animaux
Total des revenus des ventes	Type d'animaux
Production d'œufs (quantité)	Type d'animaux
Total des revenus des ventes	Type d'animaux
Quantité produite au cours des 12 derniers mois	Type de produit
Total des revenus des ventes	Type de produit
Quantité produite au cours des 12 derniers mois	Type de produit
Total des revenus des ventes	Type de produit
Quantité produite au cours des 12 derniers mois	Type de produit
Total des revenus des ventes	Type de produit
Quantité produite au cours des 12 derniers mois	Produit
Total des revenus des ventes	Produit
Main-d'œuvre de famille agricole	Individuel
Main-d'œuvre agricole embauchée	Sexe et âge des travailleurs
Main-d'œuvre agricole gratuite/d'échange	Sexe et âge des travailleurs

**TABLEAU C.2 – ÉLÉMENTS DE DONNÉES / INDICATEURS SUPPLÉMENTAIRES COUVERTS DANS LE QUESTIONNAIRE DE ILP**

(TOUS LES SUJETS DE CORE-AG PLUS LES SUIVANTS)

<b>Données élémentaires/indicateurs</b>	<b>Unité d'observation</b>
Revenu agricole	Exploitation
Type de sol	Bloc
Existence d'une érosion et d'un contrôle de l'érosion	Bloc
Existence et méthode d'irrigation	Bloc
Préparation du terrain	Bloc-Parcelle
Mise en jachère de parcelle	Bloc-Parcelle
Quantité de semences acquises	Culture
Coût des semences acquises	Culture
Main-d'œuvre de famille agricole	Individuel
Main-d'œuvre agricole embauchée	Sexe et âge des travailleurs
Main-d'œuvre agricole gratuite/d'échange	Sexe et âge des travailleurs
Quantité de semences acquises	Type d'intrants
Coût des semences acquises	Type d'intrants
Quantité de plantations/semences acquises	Culture
Coût de plantations/semences acquises	Culture
Quantité de marchandises transformées produites	Produit transformé
Valeur des ventes de marchandises transformés	Produit transformé
Contrôle des revenus tirés des ventes de marchandises transformés	Produit transformé
Contrôle et responsabilité de l'élevage	Individuel
Coûts liés à l'élevage	Catégorie d'animaux
Main-d'œuvre pour la production animale	Catégorie d'élevage, type de travailleur, sexe
Coût de la main-d'œuvre pour la production animale	Catégorie d'élevage, type de travailleur, sexe
Vaccination du bétail	Catégorie d'animaux
Traitement des parasites du bétail	Catégorie d'animaux
Traitement curatif du bétail	Catégorie d'animaux
Coûts liés à la santé du bétail	Catégorie d'animaux
Main-d'œuvre pour l'aquaculture	Catégorie de travailleur
Coût de la main-d'œuvre pour l'aquaculture	Catégorie de travailleur
Main-d'œuvre pour la pêche	Catégorie de travailleur

Coût de la main-d'œuvre pour la pêche	Catégorie de travailleur
Main-d'œuvre pour la foresterie	Catégorie de travailleur
Coût de la main-d'œuvre pour la foresterie	Catégorie de travailleur
Coûts pour d'autres articles liés à la production agricole	Type de coût

**TABEAU C.3 - ÉLÉMENTS DE DONNÉES /INDICATEURS SUPPLÉMENTAIRES COUVERTS DANS LE QUESTIONNAIRE DE ILS-HH**

Données élémentaires/indicateurs	Unité d'observation
Revenus non agricoles des ménages	Ménage
La taille du ménage;	Ménage
Démographie de la population : sexe, âge, état matrimonial	Individuel <sup>1</sup>
Formation agricole	Individuel <sup>1</sup>
Taux d'alphabétisation	Individuel <sup>1</sup>
Taux net d'inscription, taux brut d'inscription	Ménage; sexe, âge
Plus haut niveau de scolarité atteint	Individuel <sup>1</sup>
Participation à la population active, Emploi, Chômage <sup>2</sup>	Individuel <sup>1</sup>
Obstacles à l'emploi, mesures prises pour obtenir un emploi	Individuel <sup>1</sup>
Raison d'inactivité	Individuel <sup>1</sup>
Industrie de l'emploi principal	Individuel <sup>1</sup>
Type d'occupation	Individuel <sup>1</sup>
Temps consacré au premier et au deuxième emploi	Individuel <sup>1</sup>
Revenu total et taux de salaire au premier et au deuxième emploi	Individuel <sup>1</sup>
Temps consacré aux activités autres que l'emploi : articles ménagers, collecte d'eau, collecte de carburant et de bois de chauffage, garde d'enfants, cuisine et préparation des repas.	Individuel <sup>1</sup>
Existence d'épargne personnelle	Individuel <sup>1</sup>
Accès à l'argent mobile	Individuel <sup>1</sup>
Refusé d'obtenir du crédit	Individuel <sup>1</sup>
Logement/propriété	Individuel <sup>1</sup>
Droits d'occupation, sécurité d'occupation	Ménage
Caractéristiques de l'habitation : murs, toit, matériaux de plancher; nombre de chambres	Ménage
Sources d'énergie/électricité	Ménage
Source principale d'eau potable (améliorée/non améliorée; qualité) <sup>3</sup>	Ménage
Temps de collecte de l'eau potable <sup>3</sup>	Ménage
Installation d'assainissement (améliorée/non améliorée) <sup>3</sup>	Ménage
Accès à Internet	Ménage
Accès au téléphone mobile	Ménage
Entreprises non agricoles par secteur d'entreprise	Ménage
Propriété de l'entreprise	Individuel <sup>1</sup>
Tenue de registres de l'entreprise	Entreprise
Âge de l'entreprise	Entreprise
Saisonnalité de l'activité d'entreprise, chiffre d'affaires	Entreprise
Travailleurs domestiques et non familiaux employés dans l'entreprise	Entreprise, Individuel <sup>1</sup>
Ventes et recette	Entreprise
Taille de l'entreprise (par revenus, nombre de travailleurs)	Entreprise
Dépenses d'entreprise	Entreprise
Bénéfices d'entreprise/revenu des ménages de l'entreprise	Entreprise
Contrôle et utilisation des bénéfices de l'entreprise	Individuel <sup>1</sup>

Revenus des ménages provenant des envois de fonds et autres transferts	Source de revenu
Revenu des ménages provenant des pensions et des placements	Source de revenu
Revenu locatif des ménages	Source de revenu
Revenus des ménages provenant des ventes de biens	Source de revenu
Contrôle et utilisation du revenu	Individuel <sup>1</sup>
Autres équipements du ménage	Type d'actif
Propriété individuelle des biens	Type de bien, individuel
Expérience des ménages en matière de chocs	Type de choc
Effet des chocs sur les revenus, les biens, la production alimentaire, les stocks et les achats	Type de choc
Réponses aux chocs/stratégies d'adaptation	Type de choc
Groupes d'aliments consommés par le ménage au cours des 7 derniers jours	Groupes d'aliments
Note de consommation alimentaire	Ménage
Échelle de mesure de l'insécurité alimentaire (FIES)	Ménage
Questions relatives à la propriété foncière correspondant aux indicateurs ODD 5.a.1 et 1.4.2	Bloc
Superficie de bloc déclarée par les agriculteurs	Bloc
Utilisations principales des blocs	Bloc
Paiements de location de bloc	Bloc

<sup>1</sup> Les données individuelles permettent également la désagrégation entre le sexe et l'âge.

<sup>2</sup> Conformément aux définitions de l'OIT.

<sup>3</sup> Conformément aux questions de (CORE) BASE de l'UNICEF sur l'eau, l'assainissement et l'hygiène pour les enquêtes auprès des ménages.

**TABLEAU C.4 - ÉLÉMENTS DE DONNEES /INDICATEURS SUPPLEMENTAIRES COUVERTS DANS LE QUESTIONNAIRE DE PME**

(TOUS LES SUJETS DE CORE-AG PLUS LES SUIVANTS)

Données élémentaires/indicateurs	Unité d'observation
Rentabilité	Exploitation
Régime foncier	Bloc
Labour	Bloc-Parcelle
Couverture d'intercalage	Bloc-Parcelle
Superficie et type d'irrigation	Bloc-Parcelle
Monoculture ou polyculture	Bloc-Parcelle
Traitement des résidus de cultures	Culture-Parcelle-Bloc
Source et Type de semence	Culture
Zone d'utilisation de produits phytosanitaires, irrigation	Culture
Nombre d'arbres et densité	Culture-Parcelle-Bloc
Utilisation d'engrais	Culture-Parcelle-Bloc
Zone d'utilisation des produits phytosanitaires	Culture-Parcelle-Bloc
Quantité, valeur des ventes	Produits
Responsable des décisions	Produits
Quantité et prix	Produit
Niveau de toxicité des pesticides	Type d'intrants
Techniques de reproduction	Exploitation
Services vétérinaires :	Exploitation
Utilisation des hormones, des antimicrobiens, des antibiotiques et des médecines traditionnelles	Exploitation
Caractéristiques et système de logement d'animaux	Exploitation
Méthodes de transport animales, fréquence et finalité	Exploitation
Alimentation animale et abreuvement	Exploitation
Taux journalier des travailleurs	

Sources d'énergie	Exploitation
Gestion de sol : la végétation normale, assurance de terre, rotation de récolte, pratiques, analyse du sol, changement de sol	Exploitation
Irrigation : l'équipement, système et méthodes, superficie irriguée, les sources d'eau et le paiement	Exploitation
Élevage et services de reproduction	Exploitation
Logement des animaux	Exploitation
Équipements et transport des animaux	Exploitation
Nourriture et utilisation des pâturages	Exploitation
Abreuvement des animaux	Exploitation
Production de fumier, ventes, utilisation et quantité	Exploitation
Conversion et certification (récoltes et bétail)	Exploitation
Type et superficie	Exploitation
Type d'information, sources, et médias	Exploitation
Services de vulgarisation	Exploitation
L'Accès et l'utilisation du pâturage communal, forêt et terre boisée, eau pour l'aquaculture, et irrigation	Exploitation
Protéger la surface	Exploitation
Gestion de forêt durable	Exploitation
Sites contaminés	Exploitation
Participation de programmes et d'organismes de protection de l'environnement	Exploitation
Préoccupations environnementales	Exploitation
Amendes pour la pollution environnementale	Exploitation
Événements et désastres extrêmes naturels	Exploitation
Humain, économique, physique :	Exploitation
Mesures d'adaptation au changement climatique :	Exploitation
Production et gestion d'eau résiduaire	Exploitation
Autre production et gestion de déchets	Exploitation
Occurrence et gravité	Type de choc
Mécanismes pour la protection contre des chocs externes	Exploitation
Échelle de l'expérience de l'insécurité alimentaire	Ménage



CONTACTEZ-NOUS À

[info@50x2030.org](mailto:info@50x2030.org)

[www.50x2030.org](http://www.50x2030.org)